



# TUZLA BELEDİYESİ

## 2014 PERFORMANS PROGRAMI

Mali Hizmetler Müdürlüğü  
Strateji Geliştirme Bölümü

## SUNUŞ

Kamu mali yönetimi alanında gerçekleştirilen reformlar neticesinde 5018 sayılı Kamu Mali Yönetimi ve Kontrol Kanunu ile kamu kaynaklarının etkili, ekonomik ve verimli kullanımının yanı sıra mali saydamlık ve hesap verilebilirlik ilkeleri ön plana çıkmıştır. Bu çerçevede, belediyelerde ve diğer tüm kamu idarelerinde stratejik plan ve performans programı hazırlama, performansa dayalı bütçe uygulamalarına geçme ve bunların sonuçlarını faaliyet raporlarıyla halka sunma anlayışı başlatılmıştır.

Tuzla Belediyesi, 2010-2014 stratejik planında da ifade edildiği gibi stratejik amaç ve hedeflerini genel olarak “Kentsel Gelişime Yönelik Hedefler”, “Toplumsal Gelişime Yönelik Hedefler” ve “Kurumsal Gelişime Yönelik Hedefler” olmak üzere üç başlık altında toplamıştır. Belediyemiz *2014 Mali Yılı Performans Programı* stratejik hedeflerimizle ilişkili performans hedeflerine, performans hedeflerine ulaşmaya yönelik faaliyet ve projelere, performans göstergelerine ve bunların kaynak ihtiyacına ilişkin bilgilerden oluşmaktadır. Bu program kısaca Belediyemizin 2014 yılında ortaya koyacağı çalışmalara ifade etmektedir.

2009 yılından beri Tuzla'mızın hem kentsel gelişimi hem de sosyal gelişimi üzerine geliştirdiğimiz uzun vadeli çalışmalarımız ilçemizin gelişiminde önemli rol oynamıştır. İlçemiz Tuzla, “Sosyal Belediyecilik Anlayışıyla Kentsel Yaşam Kalitesi Yüksek Bir Kent Oluşturma” misyonumuz ve “Yüksek Hayat Kalitesi Sunan, Lider Belediye Olma” vizyonumuz çerçevesinde gösterdiğimiz performans ile modern, gelişmiş bir kent olma yolunda tüm hızıyla ilerlemektedir.

Belediyemizin daha verimli, hesap verebilir ve etkin çalışmasına katkı yapacağını düşündüğümüz 2014 Yılı Performans Programımızın hazırlanmasında emeği geçenlere teşekkür eder, ilçemize ve tüm Tuzlalılara hayırlı olmasını dilerim.

Dr. Şadi YAZICI  
Tuzla Belediye Başkanı

# İÇİNDEKİLER

I. GENEL BİLGİLER.....	2
A. YETKİ, GÖREV VE SORUMLULUKLAR .....	2
B. TEŞKİLAT YAPISI .....	5
C.FİZİKSEL KAYNAKLAR.....	6
D.İNSAN KAYNAKLARI .....	11
II. PERFORMANS BİLGİLERİ .....	12
A. TEMEL POLİTİKALAR VE ÖNCELİKLER .....	12
B. AMAÇ VE HEDEFLER .....	12
C. PERFORMANS HEDEF GÖSTERGELERİ İLE FAALİYETLER .....	15
D. İDARENİN TOPLAM KAYNAK İHTİYACI.....	50
E. DİĞER HUSUSLAR .....	52
III. EKLER.....	53

# I. GENEL BİLGİLER

## A- YETKİ GÖREV VE SORUMLULUKLAR

### 1- Belediye Kanununa Göre Belediyelerin Yetkileri ve İmtiyazları

Belediyelerin yetkileri, 5393 sayılı Belediye Kanunu'nun "Belediyenin Yetkileri ve İmtiyazları" Başlıklı 15. maddesinde aşağıdaki şekilde sıralanmıştır.

- a) Belde sakinlerinin mahallî müşterek nitelikteki ihtiyaçlarını karşılamak amacıyla her türlü faaliyet ve girişimde bulunmak.
- b) Kanunların belediyeye verdiği yetki çerçevesinde yönetmelik çıkarmak, belediye yasakları koymak ve uygulamak, kanunlarda belirtilen cezaları vermek.
- c) Gerçek ve tüzel kişilerin faaliyetleri ile ilgili olarak kanunlarda belirtilen izin veya ruhsatı vermek.
- d) Özel kanunları gereğince belediyeye ait vergi, resim, harç, katkı ve katılma paylarının tarh, tahakkuk ve tahsilini yapmak; vergi, resim ve harç dışındaki özel hukuk hükümlerine göre tahsili gereken doğal gaz, su, atık su ve hizmet karşılığı alacakların tahsilini yapmak veya yaptırmak.
- e) Müktesep haklar saklı kalmak üzere; içme, kullanma ve endüstri suyu sağlamak; atık su ve yağmur suyunun uzaklaştırılmasını sağlamak; bunlar için gerekli tesisleri kurmak, kurdurmak, işletmek ve işletletmek; kaynak sularını işletmek veya işletletmek.
- f) Toplu taşıma yapmak; bu amaçla otobüs, deniz ve su ulaşım araçları, tünel, raylı sistem dâhil her türlü toplu taşıma sistemlerini kurmak, kurdurmak, işletmek ve işletletmek.
- g) Katı atıkların toplanması, taşınması, ayrıştırılması, geri kazanımı, ortadan kaldırılması ve depolanması ile ilgili bütün hizmetleri yapmak ve yaptırmak.
- h) Mahallî müşterek nitelikteki hizmetlerin yerine getirilmesi amacıyla, belediye ve mücavir alan sınırları içerisinde taşınmaz almak, kamulaştırmak, satmak, kiralamak veya kiraya vermek, trampa etmek, tahsis etmek, bunlar üzerinde sınırlı aynî hak tesis etmek.
- i) Borç almak, bağış kabul etmek.
- j) Toptancı ve perakendeci hâlleri, otobüs terminali, fuar alanı, mezbaha, ilgili mevzuata göre yat limanı ve iskele kurmak, kurdurmak, işletmek, işletletmek veya bu yerlerin gerçek ve tüzel kişilerce açılmasına izin vermek.
- k) Vergi, resim ve harçlar dışında kalan dava konusu uyuşmazlıkların anlaşmayla tasfiyesine karar vermek.
- l) Gayrisihhî müesseseler ile umuma açık istirahat ve eğlence yerlerini ruhsatlandırmak ve denetlemek.
- m) Beldede ekonomi ve ticaretin geliştirilmesi ve kayıt altına alınması amacıyla izinsiz satış yapan seyyar satıcıları faaliyetten men etmek, izinsiz satış yapan seyyar satıcıların faaliyetten men edilmesi sonucu, cezası ödenmeyerek iki gün içinde geri alınmayan gıda maddelerini gıda bankalarına, cezası ödenmeyerek otuz gün içinde geri alınmayan gıda dışı malları yoksullara vermek.
- n) Reklam panoları ve tanıtıcı tabelalar konusunda standartlar getirmek.

o) Gayrisihhî işyerlerini, eğlence yerlerini, halk sağlığına ve çevreye etkisi olan diğer işyerlerini kentin belirli yerlerinde toplamak; hafriyat toprağı ve moloz döküm alanlarını; sıvılaştırılmış petrol gazı (LPG) depolama sahalarını; inşaat malzemeleri, odun, kömür ve hurda depolama alanları ve satış yerlerini belirlemek; bu alan ve yerler ile taşımalarda çevre kirliliğı oluşmaması için gereken tedbirleri almak.

p) Kara, deniz, su ve demiryolu üzerinde işletilen her türlü servis ve toplu taşıma araçları ile taksi sayılarını, bilet ücret ve tarifelerini, zaman ve güzergâhlarını belirlemek; durak yerleri ile karayolu, yol, cadde, sokak, meydan ve benzeri yerler üzerinde araç park yerlerini tespit etmek ve işletmek, işlettirmek veya kiraya vermek; kanunların belediyelere verdiği trafik düzenlemesinin gerektirdiğı bütün işleri yürütmek.

### **Belediye Kanununa Göre Belediyelerin Yetki, Görev ve Sorumlulukları ile İlgili Diğer Hükümler**

- Bölümün (I) bendinde belirtilen gayrisihhî müesseselerden birinci sınıf olanların ruhsatlandırılması ve denetlenmesi, büyükşehir ve il merkez belediyeleri dışındaki yerlerde il özel idaresi tarafından yapılır.
- Belediye, 1. Bölümün (e), (f) ve (g) bentlerinde belirtilen hizmetleri Danıştay'ın görüşü ve İçişleri Bakanlığının kararıyla süresi kırk dokuz yılı geçmemek üzere imtiyaz yoluyla devredebilir.
- Belediye, toplu taşıma hizmetlerini imtiyaz veya tekel oluşturmayacak şekilde ruhsat vermek suretiyle yerine getirebileceğı gibi toplu taşıma hatlarını kiraya verme veya Belediye Kanunu'nun 67. maddesindeki esaslara göre hizmet satın alma yoluyla yerine getirebilir.
- İl sınırları içinde büyükşehir belediyeleri, belediye ve mücavir alan sınırları içinde il belediyeleri ile nüfusu 10.000'i geçen belediyeler, meclis kararıyla; turizm, sağlık, sanayi ve ticaret yatırımlarının ve eğitim kurumlarının su, termal su, kanalizasyon, doğal gaz, yol ve aydınlatma gibi alt yapı çalışmalarını faiz almaksızın on yıla kadar geri ödemeli veya ücretsiz olarak yapabilir veya yaptırabilir, bunun karşılığında yapılan tesislere ortak olabilir.
- İl sınırları içinde büyükşehir belediyeleri, belediye ve mücavir alan sınırları içinde il belediyeleri ile nüfusu 10.000'i geçen belediyeler, meclis kararıyla; sağlık, eğitim, sosyal hizmet ve turizmi geliştirecek projelere İçişleri Bakanlığının onayı ile ücretsiz veya düşük bir bedelle amacı dışında kullanılmamak kaydıyla arsa tahsis edebilir.
- Belediye, belde sakinlerinin belediye hizmetleriyle ilgili görüş ve düşüncelerini tespit etmek amacıyla kamuoyu yoklaması ve araştırması yapabilir.
- Belediye mallarına karşı suç işleyenler Devlet malına karşı suç işlemiş sayılır.
- 2886 sayılı Devlet İhale Kanununun 75 inci maddesi hükümleri belediye taşınmazları hakkında da uygulanır.
- Belediyenin proje karşılığı borçlanma yoluyla elde ettiği gelirleri, şartlı bağışlar ve kamu hizmetlerinde fiilen kullanılan malları ile belediye tarafından tahsil edilen vergi, resim ve harç gelirleri haczedilemez.

## **2- Belediye Kanununa Göre Belediyelerin Görev ve Sorumlulukları**

Belediyenin görev ve sorumlulukları ise 5393 sayılı Kanunun 14. maddesinde sıralanmıştır. Buna göre; Belediye, mahallî müşterek nitelikte olmak şartıyla;

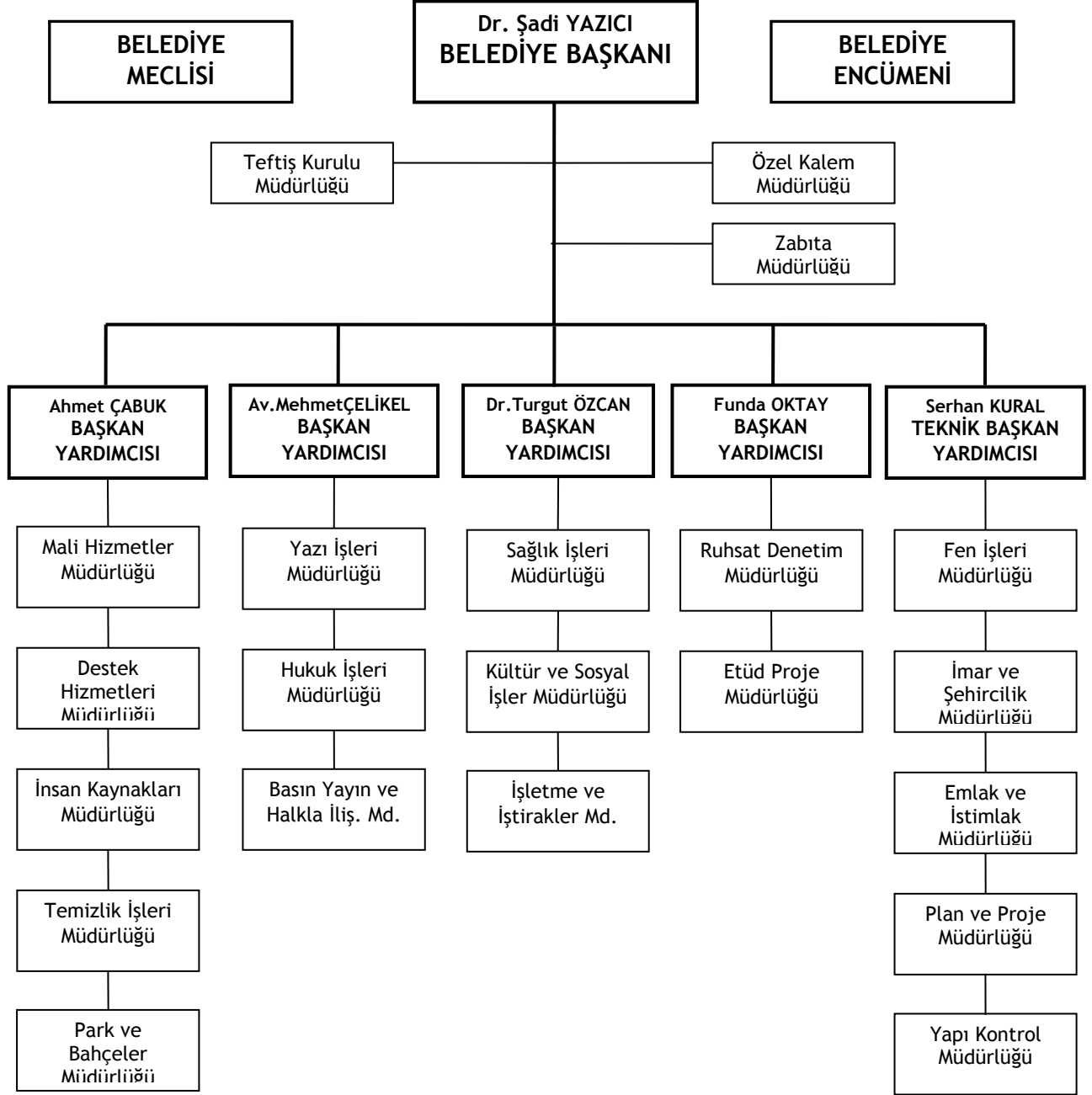
**a)** İmar, su ve kanalizasyon, ulaşım gibi kentsel alt yapı; coğrafi ve kent bilgi sistemleri; çevre ve çevre sağlığı, temizlik ve katı atık; zabıta, itfaiye, acil yardım, kurtarma ve ambulans; şehir içi trafik; defin ve mezarlıklar; ağaçlandırma, park ve yeşil alanlar; konut; kültür ve sanat, turizm ve tanıtım, gençlik ve spor; sosyal hizmet ve yardım, nikâh, meslek ve beceri kazandırma; ekonomi ve ticaretin geliştirilmesi hizmetlerini yapar veya yaptırır. Büyükşehir belediyeleri ile nüfusu 50.000'i geçen belediyeler, kadınlar ve çocuklar için koruma evleri açar.

**b)** Devlete ait her derecedeki okul binalarının inşaatı ile bakım ve onarımını yapabilir veya yaptırabilir, her türlü araç, gereç ve malzeme ihtiyaçlarını karşılayabilir; sağlıkla ilgili her türlü tesisi açabilir ve işletebilir; kültür ve tabiat varlıkları ile tarihî dokunun ve kent tarihi bakımından önem taşıyan mekânların ve işlevlerinin korunmasını sağlayabilir; bu amaçla bakım ve onarımını yapabilir, korunması mümkün olmayanları aslına uygun olarak yeniden inşa edebilir. Gerektiğinde, öğrencilere, amatör spor kulüplerine malzeme verir ve gerekli desteği sağlar, her türlü amatör spor karşılaşmaları düzenler, yurt içi ve yurt dışı müsabakalarda üstün başarı gösteren veya derece alan sporculara belediye meclisi kararıyla ödül verebilir. Gıda bankacılığı yapabilir.

## **Belediye Kanununa Göre Belediyelerin Görev ve Sorumlulukları İle İlgili Diğer Hükümler**

- Hizmetlerin yerine getirilmesinde öncelik sırası, belediyenin malî durumu ve hizmetin ivediliği dikkate alınarak belirlenir.
- Belediye hizmetleri, vatandaşlara en yakın yerlerde ve en uygun yöntemlerle sunulur.
- Hizmet sunumunda özür, yaşlı, düşkün ve dar gelirli durumuna uygun yöntemler uygulanır.
- Belediyenin görev, sorumluluk ve yetki alanı belediye sınırlarını kapsar.
- Belediye meclisinin kararı ile mücavir alanlara da belediye hizmetleri götürülebilir.
- 4562 sayılı Organize Sanayi Bölgeleri Kanunu hükümleri saklıdır.
- Sivil hava ulaşımına açık havaalanları ile bu havaalanları bünyesinde yer alan tüm tesisler bu Kanunun kapsamı dışındadır.

## B – TEŞKİLAT ŞEMASI



### C- FİZİKSEL KAYNAKLAR

Tuzla Belediyesi'nin fiziki kaynakları olarak bina kompleksi (Tablo-1, Tablo-2) gösterildiği gibidir.

#### 1. Belediye Hizmet Binaları:

Tablo 1) İdare ve Birim Hizmet Binaları

S.No	Bina Adı	Bulunduğu Yer
1	Ana Hizmet Binası	Evliya Çelebi Mahallesi Hatboyu Cad. No:17
2	Belediye Ek Hizmet Binası (Zabıta)	Evliya Çelebi Mahallesi Ana Hizmet Binası Yanı
3	Belediye Sahil Hizmet Binası	Cami Mahallesi Cumhuriyet Cad.
4	Belediye Psikolojik Danışma Merkezi	Evliya Çelebi Mahallesi Ana Hizmet Binası Arkası
5	Belediye Veteriner Kliniği (Prefabrik)	Evliya Çelebi Mahallesi Ana Hizmet Binası Arkası
6	Fidanlık	Evliya Çelebi Mahallesi Ana Hizmet Binası Arkası
7	Aydıntepe Atölye Binası	Aydıntepe Mahallesi
8	Orhanlı Atölye Binası	Orhanlı Mahallesi
9	Orhanlı Ek Hizmet Binası	Orhanlı Mahallesi
10	Akfırat Ek Hizmet Binası	Akfırat Mahallesi
11	Nikah Sarayı	Cami Mahallesi



**Tablo 2) Sosyal, Spor ve Kültürel Amaçlı Binalar**

Bina Adı	Kullanım Durumu	Bulunduğu Yer
<b>AYDINLI HACI BEKTAŞI VELİ SEMT KONAĞI</b>	Semt Konağı, Kütüphane, Çocuk Kulübü, Hanımlar Kulübü, İsmek	Aydınlı Mahallesi Cumhuriyet Cad. No:29
<b>AYDINTEPE MEHMET AKİF ERSOY SEMT KONAĞI</b>	Semt Konağı, İnternet Evi, Çocuk Kulübü, İsmek	Aydıntepe Mahallesi Yeşildere Cad. No:57
<b>MİMAR SİNAN AHMET YESEVİ SEMT KONAĞI</b>	Semt Konağı, Kütüphane, Çocuk Kulübü, Hanımlar Kulübü, İsmek	Mimarsinan Mahallesi Emiroğlu Cad. No:76
<b>ORHANLI KÜLTÜR MERKEZİ</b>	Toplantı Ve Düğün Salonu, Tiyatro Salonu	Orhanlı Mahallesi Fettah Başaran Cad. Orhanlı Lisesi Yanı
<b>ŞİFA GENÇLİK MERKEZİ</b>	Tiyatro Gösterileri, Toplantılar	Şifa Mahallesi İnönü Cad. Kiptaş Konutları Yanı
<b>SEMİHA KİBAR SOSYAL YAŞAM MERKEZİ</b>	Restoran, Kafeterya, Konferans Salonu, Spor Salonu,	Cami Mahallesi
<b>HANIMLAR KULÜBÜ</b>	Hanımlara Yönelik Programlar	Postane Mahallesi Müccavir Sk.
<b>ÇOCUK KULÜBÜ</b>	Çocuk Kulübü	Yayla Mahallesi Hatboyu Cad.Toros Evleri Yanı No: 86
<b>BİLGİ EVİ</b>	Gençlik Kulübü	Yayla Mahallesi Hatboyu Cad. No:58
<b>KÜLTÜR EVİ</b>	Söyleşi Ve Sohbetler	Postane Mahallesi Cumhuriyet Cad. No:61
<b>SANAT MERKEZİ</b>	Sergi Salonu ( Resim Vs.)	Cami Mahallesi Cumhuriyet Cad. No:99
<b>GÖNÜL ELLERİ ÇARŞISI</b>	Sosyal Yardım Hizmetleri	Aydıntepe Mahallesi Tersaneler Caddesi Billur Sokak No:6
<b>AYDINTEPE ÇAY BAHÇESİ</b>	Çay Salonu, Kafeterya	Aydıntepe Mahallesi
<b>TUZLA BELEDİYE SPOR TESİSLERİ</b>	Spor Okulu	İçmeler Mahallesi
<b>ORHANLI SPOR TESİSİ (3 katlı bina + Halısaha)</b>	Sportif Faaliyetler	Orhanlı Mahallesi Mescit Mahallesi
<b>AKFIRAT SPOR VE SOSYAL TESİSLER</b>	Sportif Faaliyetler	Akfirat Mahallesi
<b>ŞİFA SPOR TESİSİ</b>	Sportif Faaliyetler	Şifa Mahallesi

## 2.Belediye Hizmet Araçları:

Tuzla Belediyesi makine araç parkı Tablo 3’de gösterildiği gibi olup toplam 161 araç ile hizmet vermektedir.

**Tablo 3)** Tuzla Belediyesi Araç Parkı İcmali

ARAÇ TİPİ	Adet	ARAÇ TİPİ	Adet
<b>İŞ MAKİNALARI</b>		<b>KAMYON – KAMYONET</b>	
TIR-ÇEKİCİ	3	ÇİFT KABİN KAMYONET	16
ASFALT YAMA ROBOTU	4	DAMPERLİ KAMYON	14
ASFALT KESME	3	KAP. KASA KAMYONET TEK KABİN	1
ASFALT KOMPAKTÖR	6	SEPETLİ VİNÇ	0
KAR ROTATİFİ	2	SU TANKERİ	4
BABKET (KANAL TEMİZLEYİCİ – FORKLİFT)	1	KAMYON- KONTEYNER TAMİR ARACI	1
KAZICI-YÜKLEYİCİ (BEKO LODER)	6	KAPALI KASA KAMYON (LED EKLAN)	1
YÜKLEYİCİ (LODER)	3	AKÜ TAHRİKLİ GOLF GEZİNTİ ARACI	1
KAR KÜREME ARACI VE TUZ SERPME ARACI	2	YARI RÖMORK MOBİL TRİBÜN	1
FORKLİFT	1	AKARYAKIT ARACI	1
JENERATÖR (DİZEL-2, BENZİN-1)	3	ÇÖP KAMYONU	1
MOTOPOMP	11	YOL SÜPÜRGE ARACI	2
GREYDER	3	MOBİL WC	2
KANAL KAZICI (EKSKAVATÖR)	4	<b>BİNEK ARAÇLAR</b>	
PALETLİ KEPÇE	2	BİNEK OTOMOBİL	33
DOZER	1	PAN. MİNÜBÜS	2
SİLİNDİR (ASFALT-3, STABİLİZE-2)	5		
KOMPRESÖR (SABİT-2, SEYYAR-2)	4	<b>OTOBÜS – MİNÜBÜS</b>	
<b>DENİZ TAŞITLARI</b>		OTOBÜS	5
YOLCU MOTORU (TUZLA 2), MEHMETE AKİF VAPURU	2	MİDİBÜS	3
MOTORLU KAYIK	2	MİNİBÜS	3
<b>AMBULANS</b>		ARAMA KURTARMA VE SİVİL SAVUNMA ARACI	1
AMBULANS	1	<b>TOPLAM</b>	<b>161</b>

### 3- Bilgi Ve Teknolojik Kaynaklar:

Tuzla Belediyesi'nin donanım türlerine göre bilgi ve teknolojik kaynakları ait bilgiler aşağıdaki tablolarda verilmiştir.

#### 3.1. Donanım

Donanım Türü	Adet
<b>Bilgisayar Donanımı</b>	
Rack Server	5
Bilgisayar (PC)	350
Yazıcı (Printer)	30
Tarayıcı (Scanner)	1
USB Harddisk	8
Access Point	9
Modem	41
Firewall	3
<b>Switch / Router</b>	
Ethernet Switch 48 Portlu	3
Ethernet Switch 24 Portlu	19
Router	1
Vpn Router	1
Juniper SGS	1
Zyxel	1
Sonicwall	1
<b>Ofis Araç Gereçleri</b>	
Fotokopi Makinası	8
Ozalit Makinası	1
Projeksiyon	5
Plotter	3

### 3.2. Kullanılan Programlar

Program Tipi
BELEDİYE OTOMASYON SİSTEMİ PROGRAMI
NETCAD
AUTOCAD
CİTYSURF
DİYOS İHALE
AMP
ORACLE STANDART 10G
MS SERVER 2003 STANDART
MS OFİS 2003
SİSWORLD
SISKBS
İDECAD
3DMAX
ARCGİS
MACROSTATION
İZODER(BEP) Bina Isı Yalıtım Programı
REMAK Personel Programı
PERKOTEK Personel Geçiş Kontrol Sistemi Programı
BELEDİYE ARŞİV OTOMASYON PROGRAMI (YORDAM)
KAZANCI Hukuk Programı

İŞLETİM SİSTEMLERİ
UNIX
RED HAT
MS EXCHANGE 2010 ENTERPRİSE
WİNDOWS 2008 SERVER ENTERPRİSE

#### D. İNSAN KAYNAKLARI

Tuzla Belediyesi'nde çalışanlar memur, sözleşmeli memur, işçi ve geçici işçi statülerinden oluşmaktadır. Personel Sayısı, Eğitim Durumu, Yaş Durumu ve Hizmet Süresi aşağıdaki tablolarda (Tablo 1-2-3) gösterildiği gibidir.

**Tablo -1. Personel Sayısı**

Kadro Durumu	Erkek	Kadın	Personel Sayısı
Memur	102	19	121
Sözleşmeli	52	10	62
İşçi	115	22	137
Geçici İşçi	1	3	4
<b>TOPLAM</b>	<b>270</b>	<b>54</b>	<b>324</b>

**Tablo-2. Eğitim durumu:**

Eğitim Durumu	Memur	Sözleşmeli	İşçi	Geçici İşçi	TOPLAM
İlkokul			38		38
Orta Okul	2		14		16
Lise	39	1	40		80
Ön Lisans	13	13	14		40
Lisans	48	43	27	1	119
Y.Lisans	18	5	4	3	30
Doktora	1				1
<b>TOPLAM</b>	<b>121</b>	<b>62</b>	<b>137</b>	<b>4</b>	<b>324</b>

**Tablo-3. Yaş durumu:**

Yaş Durumu	Memur	Sözleşmeli	İşçi	Geçici İşçi	TOPLAM
18-25	1	5			6
26-35	38	45	19		102
36-45	56	10	83	1	150
46 ve üstü	26	2	35	3	66
<b>TOPLAM</b>	<b>121</b>	<b>62</b>	<b>137</b>	<b>4</b>	<b>324</b>

## II-PERFORMANS BİLGİLERİ

### A-TEMEL POLİTİKA VE ÖNCELİKLER

Toplumsal diyalog ve katılımçılık güçlendirilerek hizmet sunumunda; şeffaflık, hesap verebilirlik, katılımçılık, verimlilik ve vatandaş memnuniyeti ile insan odaklı bir gelişme ve yönetim anlayışı sergilenmesi ilkeleri 9. Kalkınma Planı Stratejisinde esas alınmıştır. Doğal ve kültürel varlıklar ile çevrenin gelecek nesilleri de dikkate alan bir anlayış içinde korunması, kentlerimizde arazi kullanım ve ulaşım planlarına uygun, insana öncelik veren, kentin özgün yapısını ve farklı ulaşım türlerini dikkate alan, ekonomik, güvenli ve ihtiyaç düzeyi ile uyumlu ulaşım yapısı oluşturulması temel amaçlar arasında sayılmıştır. Çevresel altyapı başta olmak üzere, kentsel altyapının iş ve yaşam kalitesini yükseltici ve rekabet gücünü destekleyici şekilde bütüncül olarak tamamlanmasının sağlanması da yer almıştır. Bu hizmetlerin sağlıklı bir şekilde yürütülebilmesi için yerel yönetimlerin teknik ve idari kapasitesinin artırılacağı, mali imkânlarının güçlendirileceği belirtilmektedir. Yerelde; uzmanlaşma düzeyi, proje hazırlama ve uygulama, izleme, değerlendirme ve koordinasyon kapasitesinin artırılacağı, beşeri kaynakların geliştirileceği ifade edilmiştir. Merkezi yönetimden yerel yönetimlere yetki ve görev aktarımı yapılacağı buna paralel olarak ta yerel yönetimlerin idari ve mali açıdan güçlendirilmesi amaçlanmaktadır.

### B-AMAÇ VE HEDEFLER

#### 1. MİSYON

Misyon kısaca, kurumun kişiliği, kimliği ve varlık nedeni olup kuruluşun “**varlık sebebim nedir?**”, yani “**Niçin varım?**” sorusuna verdiği cevaptır.

***“Sosyal Belediyecilik Anlayışı İle Kentsel Yaşam Kalitesi Yüksek Bir Kent Oluşturmak”***

#### 2. VİZYON

Vizyon, bir kurum için realist, güvenli, çekici bir gelecektir. İnsan grupları tarafından benimsenen bir idealdir, bir ümittir. Daha açık bir ifade ile Vizyon; kuruluşun “**Ne olmak istiyoruz**” sorusuna vereceği cevaptır.

***“Yüksek Hayat Kalitesi Sunan, Lider Belediye Olmak”***

### **3.İLKELER**

İlkeler, bir kurumun misyonunu yerine getirmek, vizyonuna ulaşmak için çaba sergilerken bağlı kalacağı değerleri ifade etmektedir. Tuzla Belediyesi, vatandaşa hizmetlerini sunarken aşağıda belirtilen ilkelere bağlı kalacaktır. Bunlar;

- ***Adaletli Olmak***
- ***Vatandaş Memnuniyetini Esas Almak***
- ***Çözümcü Olmak***
- ***Şeffaf Ve Hesap Verebilir Olmak***
- ***Takım Ruhu Ve İşbirliği İle Çalışmak***
- ***Kaliteli Hizmet Sunmak***
- ***Halkın Değerlerine Saygılı Olmak***
- ***Katılımcı Yönetim Sergilemek***
- ***Kaynakları Etkin ve Verimli Kullanmak***
- ***Planlı Ve Programlı Olmak***
- ***Çalışanların Mesleki Gelişimine Ve Davranış Eğitimlerine Önem Vermek***
- ***Hukuka Uygun Olmak***
- ***Teknolojiden Optimum Düzeyde Yararlanmak***
- ***Hızlı Etkin Güleryüzlü Hizmet Sunmak***
- ***Sosyal Belediyecilik***
- ***Sağlıklı ve Sürdürülebilir Bir Kentleşme***
- ***Değişime Açık Olmak***

#### **4. STRATEJİK AMAÇLAR VE HEDEFLER**

Tuzla Belediyesi'nin iç ve dış çevre şartları analizi bunun yanında belediyeye kanunla belirlenmiş görevleri de göz önünde tutularak kendine yönelik olarak “kurumsal gelişim”, kente yönelik olarak “kentsel gelişim” ve kentte yaşayanlara yönelik olarak ta “toplumsal gelişim” çalışmaları olmak üzere üç ana stratejik amaç belirlenmiştir. Hedefler ise bu amaçların gerçekleştirilebilmesine yönelik spesifik ve ölçülebilir alt amaçlardır. Tuzla Belediyesi'nin 2010-2014 yıllarını kapsayan amaç ve hedefleri aşağıdaki gibidir.

##### **STRATEJİK AMAÇ -1: KURUMSAL GELİŞİMİN SAĞLANMASI LE İLGİLİ HEDEFLER**

- Hedef 1.1- İnsan Kaynaklarının Geliştirilmesi
- Hedef 1.2- Kalite Yönetim Sisteminin Geliştirilmesi
- Hedef 1.3- Kurum İçi İletişimin Geliştirilmesi
- Hedef 1.4- Halkla İlişkilerin Geliştirilmesi
- Hedef 1.5- Çalışma Mekânlarının iyileştirilmesi
- Hedef 1.6- Denetim Çalışmalarının Geliştirilmesi
- Hedef 1.7- Mali Yapının Geliştirilmesi
- Hedef 1.8- Bilişim Altyapısının ve Kullanımının Geliştirilmesi
- Hedef 1.9- Hukuk Süreçlerinin Geliştirilmesi

##### **STRATEJİK AMAÇ -2: KENTSEL GELİŞİM ÇALIŞMALARI İLE İLGİLİ HEDEFLER**

- Hedef 2.1- Kentsel Altyapının Geliştirilmesi
- Hedef 2.2- Planlı-İmarlı Yapılaşmanın Artırılması
- Hedef 2.3- Rekreasyon Alanlarının Geliştirilmesi
- Hedef 2.4- Kentsel Yaşam Alanlarının Oluşturulması

##### **STRATEJİK AMAÇ -3: TOPLUMSAL GELİŞİM ÇALIŞMALARI İLE İLGİLİ HEDEFLER**

- Hedef 3.1- Toplumsal Dayanışmanın Artırılması
- Hedef 3.2- Toplum Sağlığının Korunması
- Hedef 3.3- Kültürel Hayatın Zenginleştirilmesi
- Hedef 3.4- İlçe Ekonomi ve Ticaretinin Geliştirilmesi
- Hedef 3.5- Toplumsal Güvenliğin Sağlanması
- Hedef 3.6- Çevrenin Korunması
- Hedef 3.7- Kent Temizliğinin Sağlanması
- Hedef 3.8- İlçe Eğitimine Katkı
- Hedef 3.9- Sportif Hayatın Geliştirilmesi
- Hedef 3.10- Sosyal Hayatın Geliştirilmesi



### C. PERFORMANS HEDEF GÖSTERGELERİ VE FAALİYETLER

Bu bölümde belediyemizin stratejik planında yer alan amaçlar ve hedefler doğrultusunda 2014 yılında yapılacak faaliyet/projeler belirlenmiştir. Bu çalışmaların hangi birimlerce gerçekleştirileceği, performans göstergeleri ve mali kaynaklarla ilgili bilgilere yer verilmektedir.

#### PERFORMANS HEDEFİ TABLOLARI (Tablo-1)

İDARE ADI		TUZLA BELEDİYESİ		
AMAÇ		KURUMSAL GELİŞİMİN SAĞLANMASI		
HEDEF		1.1-İnsan Kaynaklarının Geliştirilmesi		
Performans Hedefi		1.1-İnsan Kaynaklarının Geliştirilmesinin Sağlanması		
AÇIKLAMALAR				
<i>İnsan kaynaklarının geliştirilmesi amacıyla çalışan başına ortalama 8 saat eğitim verilecektir. Her yıl birimlerden eğitim talepleri alınacak ve yıllık eğitim programı hazırlanacaktır. Çalışanların bilgi ve becerilerini geliştirmeleri için mesleki panel, seminer, fuar ve benzeri etkinliklere katılımı sağlanacaktır. Motivasyonel anlamda anketler yapılacak öneri ödül sistemi uygulanacaktır.</i>				
Performans Göstergeleri		2012 (t-1)	2013 (t)	2014 (t+1)
1.1.	Hizmet İçi Eğitim İhtiyacı Anketi (Adet)	1	1	1
1.2.	Eğitim Planlanması (Adet)	1	1	1
1.3.	Eğitim Yapılması (Adam/Saat)	8	10	10
2.1.	Fuarlara Katılım (Katılım Sayısı)	4	4	4
2.2.	Seminerlere Katılım (Katılım Sayısı)	40	40	40
3.1.	Personelin Özel Günlerinin Takibi ve Başkanlıkça Kutlanması (Doğrum Günü) (oran)	100%	100%	100%
3.2.	Personelin Özel Günlerinin Takibi ve Başkanlıkça Kutlanması (Çocuk Doğumu, Hasta Ziyareti) (oran)	100%	100%	100%
3.3.	Sosyal Etkinlik Düzenlenmesi (adet)	2	2	2
4.1.	Personel Öneri Anketi (Adet)	1	1	1
FAALİYETLER		Kaynak İhtiyacı - (2014)		
		Bütçe	Bütçe Dışı	Toplam
1	Hizmet İçi Eğitimler	250.000	-	250.000
2	Mesleki Panel, Seminer, Fuar ve Benzeri Etkinliklere Katılım	37.000	-	37.000
3	Motivasyon Artırıcı Sosyal Etkinliklerin Düzenlenmesi	1.400.000	-	1.400.000
4	Çalışanların Karar ve Uygulamalara Katılımı	0	-	0
GENEL TOPLAM		1.687.000		1.687.000

<b>İDARE ADI</b>	<b>TUZLA BELEDİYESİ</b>			
<b>AMAÇ</b>	<b>KURUMSAL GELİŞİMİN SAĞLANMASI</b>			
<b>HEDEF</b>	<b>1.2-Kalite Yönetim Sisteminin Geliştirilmesi</b>			
<b>Performans Hedefi</b>	<b>1.2-Kalite Yönetim Sisteminin Geliştirilmesinin Sağlanması</b>			
<b>AÇIKLAMALAR</b>				
<i>Belediyemizde etkinlik, verimlilik ve hizmetlerde kalite artışının sağlanması için İSO 9000 revizyonu, belediyede işlerin daha kısa sürede etkin olarak yürütülmesini sağlamak amacıyla süreç iyileştirme çalışmaları yapılacaktır.</i>				
<b>Performans Göstergeleri</b>		<b>2012 (t-1)</b>	<b>2013 (t)</b>	<b>2014 (t+1)</b>
<b>1.1.</b>	Dokümanların Revizyonu ve Takibi (oran %)	100%	100%	<b>100%</b>
<b>1.2.</b>	Belgelendirme ve Ara Denetim Sayısı (Adet)	1 defa	1 defa	<b>1 defa</b>
<b>1.3.</b>	Yönetimin Gözden Geçirme Toplantısı (Adet)	1 defa	1 defa	<b>1 defa</b>
<b>1.4.</b>	Çevre ve Risk Analizlerinin Yapılması (Adet)	1 defa	1 defa	<b>1 defa</b>
<b>1.5.</b>	Düzeltilici / Önleyici Faaliyet Sayısı (Adet)	5 adet	5 adet	<b>5 adet</b>
<b>2.1.</b>	İyileştirilen Süreç Sayısı (Adet)	3 adet	3 adet	<b>3 adet</b>
<b>2.2.</b>	Süreç / Proseslerin Tanımlarının Yapılması ve gözden geçirilmesi (oran, %)	100%	100%	<b>200%</b>
<b>3.1.</b>	Saha Denetimleri ve İSG Uygulamaları Gün(saat)		Haftada 2 gün (800 saat)	<b>Haftada 4 gün</b>
<b>FAALİYETLER</b>		<b>Kaynak İhtiyacı - (2014)</b>		
		<b>Bütçe</b>	<b>Bütçe Dışı</b>	<b>Toplam</b>
<b>1</b>	<b>ISO 9001 Kalite Yönetim Sisteminin Revizyonu Ve Geliştirilmesi</b>	0	-	0
<b>2</b>	<b>Süreç Yönetimi ve İyileştirme Çalışmaları</b>	0	-	0
<b>3</b>	<b>İş Sağlığı ve Güvenliği Çalışmaları</b>	0	-	0
<b>GENEL TOPLAM</b>		<b>0</b>		<b>0</b>

<b>İDARE ADI</b>	<b>TUZLA BELEDİYESİ</b>			
<b>AMAÇ</b>	<b>KURUMSAL GELİŞİMİN SAĞLANMASI</b>			
<b>HEDEF</b>	<b>1.3-Kurum İçi İletişimin Geliştirilmesi</b>			
<b>Performans Hedefi</b>	<b>1.3-Kurum İçi İletişimin Geliştirilmesinin Sağlanması</b>			
<b>AÇIKLAMALAR</b>				
<p><i>Belediyede kurum içi iletişimin yatay ve dikeyde eksende çok iyi bir şekilde işlemesi gerekir. Birimler arası dayanışma, başkan ve yardımcılar ile müdürler arasında belediye karar ve uygulamalarında iletişim sağlıklı olarak işletilmesi ile sağlanabilir. Bunun için başkanın, yardımcılar ve müdürlerle, müdürlerin, biriminde çalışan personelle işlerin yürütümü, değerlendirme ve bilgi alış veriş anlamında periyodik gündemli toplantılar yapılmalıdır. Tüm bunların yanında bir de bir yıl sonunda birazda motivasyon amaçlı bir genel değerlendirme toplantısı yapılması, belirli zamanlarda birtakım sosyal aktivitelerin yapılması, birimler arası intranetin etkin kullanımı kurum içi iletişimi olumlu yönde etkileyecektir.</i></p>				
<b>Performans Göstergeleri</b>		<b>2012 (t-1)</b>	<b>2013 (t)</b>	<b>2014 (t+1)</b>
<b>1.1.</b>	Başkan ve Başkan Yardımcıları Toplantıları	50	50	<b>50</b>
<b>1.2.</b>	Başkanın Müdürlerle Toplantıları	12	12	<b>12</b>
<b>1.3.</b>	Müdürlerin Personelleri İle Toplantıları	12	12	<b>12</b>
<b>1.4.</b>	Genel Değerlendirme Toplantıları	1	1	<b>1</b>
<b>2.1.</b>	Birimler Arası Sportif Turnuva	1 Turnuva	1 Turnuva	<b>1 Turnuva</b>
<b>FAALİYETLER</b>		<b>Kaynak İhtiyacı - (2014)</b>		
		<b>Bütçe</b>	<b>Bütçe Dışı</b>	<b>Toplam</b>
<b>1</b>	<b>Periyodik Toplantılar</b>	0	-	0
<b>2</b>	<b>Kurum İçi Sosyal Aktivitelerin Artırılması</b>	0	-	0
<b>GENEL TOPLAM</b>		<b>0</b>	<b>0</b>	<b>0</b>

<b>İDARE ADI</b>	<b>TUZLA BELEDİYESİ</b>		
<b>AMAÇ</b>	<b>KURUMSAL GELİŞİMİN SAĞLANMASI</b>		
<b>HEDEF</b>	<b>1.4-Halkla İlişkilerin Geliştirilmesi</b>		
<b>Performans Hedefi</b>	<b>1.4-Halkla İlişkilerin Geliştirilmesinin Sağlanması</b>		
<b>AÇIKLAMALAR</b>			
<p><i>Belediye ile vatandaş arasında iletişimin güçlendirilmesini sağlanması esastır Zira Belediyeler, devletin vatandaşa en yakın kurumlarıdır. Bu sebeple vatandaşlar diğer devlet kurumlarına kıyasla belediyelerle daha yakından ilgilenmekte, hesap sormakta, kararları etkileme çabaları sergilemektedir. Bu açıdan belediyeler demokratik kültürün gelişimine katkı sağladıkları gibi; aynı zamanda vatandaşların şikâyet ve talepleri ile daha yakından ilgilendiklerinden, toplumsal barışın gelişmesine de katkı sağlamaktadırlar. Belediyelerimiz, bürokratik duvarlar arkasında hizmet üreten değil, halka birlikte daha iyiye, daha güzele ulaşma gayreti içerisinde olan kurumlar olmalıdır. Başta hizmet masası uygulamaları olmak üzere halkın bilgilendirilmesi, halkla ilişkilerin geliştirilmesi için gereken çalışmalar hassasiyetle uygulanmalıdır.</i></p>			
<b>Performans Göstergeleri</b>	<b>2012 (t-1)</b>	<b>2013 (t)</b>	<b>2014 (t+1)</b>
<b>1.1.</b> Belediye Bülteni (sayı)	8 Bülten	8 Bülten	<b>10 Bülten</b>
<b>1.2.</b> Yapılan hizmetlerin duyurulması amacıyla tanıtım materyellerinin kullanılması (m2)	90.000	60.000	<b>80.000</b>
<b>1.3.</b> Belediye WEB Sayfasının Güncel Tutulması			<b>100%</b>
<b>1.4.</b> İnternet Erişiminin Sürekliliğinin Sağlanması (50 Mbps)			<b>50 Mbps</b>
<b>1.5.</b> Nikah sarayı internet erişiminin sağlanması			<b>100%</b>
<b>2.1.</b> Şikayet ve Taleplere Geri Dönme Süresi (gün)	2	2	<b>2</b>
<b>2.2.</b> Beyaz Masa Başvuru Sayısı	20.000	20.000	<b>23.000</b>
<b>2.3.</b> Mobil Beyaz Masa Başvuru Sayısı	2.400	2.400	<b>3.500</b>
<b>3.1.</b> Kent Konseyi	2 defa	2 defa	<b>2 defa</b>
<b>3.2.</b> Gençlik Meclisleri	1 defa	1 defa	<b>1 defa</b>
<b>3.3.</b> Kadın Meclisleri	1 defa	1 defa	<b>1 defa</b>
<b>3.5.</b> Muhtarlarla Toplantı	12 defa	12 defa	<b>12 defa</b>
<b>3.6.</b> Mahalle Ziyaretleri	50 defa	50 defa	<b>50 defa</b>
<b>3.7.</b> Halk Meclisleri (her mahallede 1 defa)	12 defa	12 defa	<b>12 defa</b>
<b>3.8.</b> Hakl Günü Uygulaması	50 defa	50 defa	<b>50 defa</b>
<b>4.1.</b> Kamuoyu Araştırmaları (sayı)	2	2	<b>3</b>
<b>FAALİYETLER</b>			
<b>Kaynak İhtiyacı - (2014)</b>			
	<b>Bütçe</b>	<b>Bütçe Dışı</b>	<b>Toplam</b>
<b>1</b>	<b>Belediye Karar ve Uygulamaları Hakkında Halkın Bilgilendirilmesi</b>	2.080.000	2.080.000
<b>2</b>	<b>Şikayet-Talep Takip Sisteminin Geliştirilmesi</b>	0	0
<b>3</b>	<b>Belediye Karar ve Uygulamalara Halkın Katılımının Artırılması</b>	150.000	150.000
<b>4</b>	<b>Kamuoyu Araştırmalarının Yapılması</b>	750.000	750.000
<b>GENEL TOPLAM</b>			
	<b>2.980.000</b>	<b>0</b>	<b>2.980.000</b>

<b>İDARE ADI</b>	<b>TUZLA BELEDİYESİ</b>			
<b>AMAÇ</b>	<b>KURUMSAL GELİŞİMİN SAĞLANMASI</b>			
<b>HEDEF</b>	<b>1.5-Çalışma Mekanlarının İyileştirilmesi</b>			
<b>Performans Hedefi</b>	<b>1.5.Çalışma Mekanlarının İyileştirilmesi</b>			
<b>AÇIKLAMALAR</b>				
<i>Çalışanların hizmetlerini etkin ve verimli bir şekilde yapabilmeleri için çalışma mekanları ile ilgili konfor önem arz etmektedir bu bağlamda çalışma mekanlarını havalandırma temizlii aydınlatma vb çalışmalara özen gösterilerek hizmet verenlerin daha modern ve sağlıklı ortamlarda vatandaşa hizmet verilmesi sağlanacaktır.</i>				
<b>Performans Göstergeleri</b>		<b>2012 (t-1)</b>	<b>2013 (t)</b>	<b>2014 (t+1)</b>
<b>1</b>	Belediye Hizmet Binalarının Dış Temizliği (oran)	100%	100%	<b>100%</b>
<b>1</b>	Belediye Hizmet Binalarının İç Temizliği (Personel Destek)	9 kişi	9 kişi	<b>9 kişi</b>
<b>2</b>	Bina Bakım Onarım Giderleri (Kapı, Pencere, Lavabo, Aydınlatma, Telefon Hatları, Boya ve Tadilat)	İhtiyacın Karşınması	İhtiyacın Karşınması	<b>İhtiyacın Karşınması</b>
<b>2</b>	Belediye Hizmet Tesislerinin Donatı Malzemeleri Karşınması (Masa, Sandalye, Aydınlatma Sistemi)	İhtiyacın Karşınması	İhtiyacın Karşınması	<b>İhtiyacın Karşınması</b>
<b>3</b>	Donanım ve Cihazların Periyodik Bakım ve Onarımı (oran)	İhtiyacın Karşınması	İhtiyacın Karşınması	<b>İhtiyacın Karşınması</b>
<b>4</b>	Koruma ve Güvenlik Planının Güncellenmesi	1 Adet	1 Adet	<b>1 Adet</b>
<b>4</b>	Hizmet Binası ve Tesislerin Güvenliğinin sağlanması (Personel Destek)	100%	100%	<b>100%</b>
<b>5</b>	İmar Şehircilik ve Mali Hizmetler Md. Arşivlerinin Oluşturulması (tamamlanma oranı)			<b>100%</b>
<b>FAALİYETLER</b>		<b>Kaynak İhtiyacı - (2014)</b>		
		<b>Bütçe</b>	<b>Bütçe Dışı</b>	<b>Toplam</b>
<b>1</b>	<b>Belediye Hizmet Binalarında Temizliğin Sağlanması</b>	500.000		500.000
<b>2</b>	<b>Hizmet Binalarının Bakım Onarımın Sağlanması</b>	1.500.000		1.500.000
<b>3</b>	<b>Hizmet Binalarındaki Donanımın Bakım ve Onarımının Sağlanması</b>	410.000		410.000
<b>4</b>	<b>Belediye Binalarının Güvenliğinin Sağlanması</b>	3.500.000		3.500.000
<b>5</b>	<b>Kurum Arşivi Çalışmaları</b>	200.000		200.000
<b>GENEL TOPLAM</b>		<b>6.110.000</b>	<b>0</b>	<b>6.110.000</b>

<b>İDARE ADI</b>	<b>TUZLA BELEDİYESİ</b>			
<b>AMAÇ</b>	<b>KURUMSAL GELİŞİMİN SAĞLANMASI</b>			
<b>HEDEF</b>	<b>1.6-Denetim Çalışmalarının Geliştirilmesi</b>			
<b>Performans Hedefi</b>	<b>1.6-Denetim Çalışmalarının Geliştirilmesi</b>			
<b>AÇIKLAMALAR</b>				
<i>Belediye çalışmalarının kanunlara, stratejik plan ve performans programına uygunluğu, etkin ve verimli çalışma sağlanması için İç Kontrol Eylem Planı yapılacak ve uygulanacaktır. Belediyemizde ISO 9001 Kalite Yönetim sisteminin kurulması için gerekli eğitimler verilecek, sistem dokümanları hazırlanacak, iç ve dış tetkikler yapılacaktır.</i>				
<b>Performans Göstergeleri</b>		<b>2012 (t-1)</b>	<b>2013 (t)</b>	<b>2014 (t+1)</b>
<b>1</b>	İç Kontrol Sisteminin Değerlendirilmesi			<b>1 Defa</b>
<b>2</b>	ISO 9001 İç Tetkik Planı Yapılması	1 Defa	1 Defa	<b>1 Defa</b>
<b>2</b>	İç Tetkik Yapılması	1 Defa	1 Defa	<b>1 Defa</b>
<b>2</b>	İç Tektik Sonuç Raporu Hazırlanması	1 Rapor	1 Rapor	<b>1 Rapor</b>
<b>FAALİYETLER</b>		<b>Kaynak İhtiyacı - (2014)</b>		
		<b>Bütçe</b>	<b>Bütçe Dışı</b>	<b>Toplam</b>
<b>1</b>	<b>İç Kontrol Sisteminin Değerlendirilmesi</b>	25.000		25.000
<b>2</b>	<b>Kalite İç tetkik Çalışmaları Yapılması</b>	0		0
<b>GENEL TOPLAM</b>		<b>25.000</b>	<b>0</b>	<b>25.000</b>

<b>İDARE ADI</b>	<b>TUZLA BELEDİYESİ</b>			
<b>AMAÇ</b>	<b>KURUMSAL GELİŞİMİN SAĞLANMASI</b>			
<b>HEDEF</b>	<b>1.7-Mali Yapının Güçlendirilmesi</b>			
<b>Performans Hedefi</b>	<b>1.7-Mali Yapının Güçlendirilmesi</b>			
<b>AÇIKLAMALAR</b>				
<i>İlçe ve ilçe de yaşayan vatandaşlara daha iyi hizmet sunabilmek için belediyemizin mali imkânlarının genişletilmesi, belediye harcamalarında tasarrufa riayet edilmesi gerekmektedir. Bu kapsamda mükellef tespiti, beyanlarda niteliksel ve niceliksel kayıpların giderilmesi, tahsilât kayıplarının azaltılması, yeni gelir kaynaklarının oluşturulması için çalışmalara öncelik verilmelidir.</i>				
<b>Performans Göstergeleri</b>		<b>2012 (t-1)</b>	<b>2013 (t)</b>	<b>2014 (t+1)</b>
<b>1</b>	Saha Taraması (ÇTV ve İlan Reklam)	100%	100%	<b>100%</b>
<b>1</b>	Beyanların Elektronik Ortamdaki Verilerle Karşılaştırılması ve Kayıplara Resen Tahakkuk	20%	20%	<b>20%</b>
<b>2</b>	Ödeme Emirleri Gönderilmesi	100%	100%	<b>100%</b>
<b>3</b>	Bina Aydınlatmalarının LED Lamba ile değiştirilmesi	2000 adet	2500 adet	<b>İhtiyacın Karşlanması</b>
<b>4</b>	Belediye Arsalarının ve İmar uygulamaları sonucu Belediye adına çıkan hisselerin satışı	100%	100%	<b>100%</b>
<b>4</b>	İşgalli terk alanlarının tespiti ve işgaliye harcı alınması	100%	100%	<b>100%</b>
<b>4</b>	Belediyeye ait gayrimenkullerin kiralanması	100%	100%	<b>100%</b>
<b>4</b>	İşgalli Hazine arazilerinin devrinin alınması	100%	100%	<b>100%</b>
<b>5</b>	Performans Programı Hazırlanması	1 Defa	1 Defa	<b>1 Defa</b>
<b>5</b>	Stratejik Plan Hazırlanması			<b>1 Defa</b>
<b>FAALİYETLER</b>		<b>Kaynak İhtiyacı - (2014)</b>		
		<b>Bütçe</b>	<b>Bütçe Dışı</b>	<b>Toplam</b>
<b>1</b>	<b>Tahakkuk Artışı Sağlanması</b>	0		0
<b>2</b>	<b>Tahsilât Oranlarının Artırılması</b>	150.000		150.000
<b>3</b>	<b>Tasarruf Tedbirleri Uygulanması</b>	20.000		20.000
<b>4</b>	<b>Belediye Gayrimenkullerinin Değerlendirilmesi</b>	0		0
<b>5</b>	<b>Planlama Faaliyetleri</b>	75.000		75.000
<b>GENEL TOPLAM</b>		<b>245.000</b>	<b>0</b>	<b>245.000</b>

<b>İDARE ADI</b>	<b>TUZLA BELEDİYESİ</b>			
<b>AMAÇ</b>	<b>KURUMSAL GELİŞİMİN SAĞLANMASI</b>			
<b>HEDEF</b>	<b>1.8-Bilişim Altyapısının Ve Kullanımının Geliştirilmesi</b>			
<b>Performans Hedefi</b>	<b>1.8-Bilişim Altyapısının Ve Kullanımının Geliştirilmesi</b>			
<b>AÇIKLAMALAR</b>				
<i>İhtiyaç duyulan donanım ve yazılım taleplerinin uygun görülenleri tedarik edilecektir. Bilgisayar yazılımlarının kullanım becerilerinin geliştirilmesi için kullanıcılara eğitim verilecektir.</i>				
<b>Performans Göstergeleri</b>		<b>2012 (t-1)</b>	<b>2013 (t)</b>	<b>2014 (t+1)</b>
<b>1</b>	Donanım İhtiyacının Karşlanması	İhtiyacın Karşlanması	İhtiyacın Karşlanması	<b>İhtiyacın Karşlanması</b>
<b>1</b>	Led Tabela ve Led Ekran Konulması	5 adet	5 adet	<b>5 adet</b>
<b>1</b>	WEB TV ve WEB RADYO Sistemine Ek Stüdyo ve Teknik Yayın Sistemi			<b>100%</b>
<b>2</b>	Yazılım İhtiyacının Karşlanması	İhtiyacın Karşlanması	İhtiyacın Karşlanması	<b>İhtiyacın Karşlanması</b>
<b>2</b>	Güncelleme ve Lisans Yenileme	100%	100%	<b>100%</b>
<b>3</b>	Kullanıcı Temel Eğitimi (Adam-Saat)	8	8	<b>9</b>
<b>FAALİYETLER</b>		<b>Kaynak İhtiyacı - (2014)</b>		
		<b>Bütçe</b>	<b>Bütçe Dışı</b>	<b>Toplam</b>
<b>1</b>	<b>Bilişim Donanımının Güçlendirilmesi</b>	1.200.000		1.200.000
<b>2</b>	<b>Bilişim Yazılımının Geliştirilmesi</b>	720.000		720.000
<b>3</b>	<b>Bilgisayar ve Programları Kullanım Becerisinin Geliştirilmesi</b>	40.000		40.000
<b>GENEL TOPLAM</b>		<b>1.960.000</b>	<b>0</b>	<b>1.960.000</b>



<b>İDARE ADI</b>	<b>TUZLA BELEDİYESİ</b>			
<b>AMAÇ</b>	<b>KURUMSAL GELİŞİMİN SAĞLANMASI</b>			
<b>HEDEF</b>	<b>1.9-Hukuki Süreçleri Etkinleştirmek</b>			
<b>Performans Hedefi</b>	<b>1.9.Hukuki Süreçleri Etkinleştirmek</b>			
<b>AÇIKLAMALAR</b>				
<i>Belediyemiz iş ve işlemlerinin hukuka uygun şekilde yürütülmesi, hak ve alacakların korunması amacıyla Hukuki süreçlerin etkinliğinin artırılması amaçlanmaktadır.</i>				
<b>Performans Göstergeleri</b>		<b>2012 (t-1)</b>	<b>2013 (t)</b>	<b>2014 (t+1)</b>
<b>1</b>	Birimlerin İhtiyaç Duydukları Hukuki Görüşlerin Karşılama Oranı	100%	100%	<b>100%</b>
<b>1</b>	Birimlerin Hukuki Görüş Taleplerinin Karşılama Süresi	10 gün	5 gün	<b>5 gün</b>
<b>1</b>	Kurum Lehine Sonuçlanan Dava Oranı	60%	65%	<b>70%</b>
<b>FAALİYETLER</b>		<b>Kaynak İhtiyacı - (2014)</b>		
		<b>Bütçe</b>	<b>Bütçe Dışı</b>	<b>Toplam</b>
<b>1</b>	<b>Hukuki Süreçleri Etkinleştirmek</b>	0		0
<b>GENEL TOPLAM</b>		<b>0</b>	<b>0</b>	<b>0</b>

<b>İDARE ADI</b>	<b>TUZLA BELEDİYESİ</b>			
<b>AMAÇ</b>	<b>KENTSEL GELİŞİM ÇALIŞMALARI</b>			
<b>HEDEF</b>	<b>2.1-Kentsel Altyapının Geliştirilmesi</b>			
<b>Performans Hedefi</b>	<b>2.1-Kentsel Altyapının Geliştirilmesi</b>			
<b>AÇIKLAMALAR</b>				
<p><i>Bir kentin en önemli gelişmişlik göstergesi altyapıdır. Çünkü altyapısı yetersiz olan kentlerin ekonomik, kültürel, sosyal ve yerel demokrasi açısından gelişimi mümkün değildir. Belediyelerin asli görevlerinin en önemlilerinden biride altyapı çalışmaları ve ulaşım sisteminin geliştirilmesidir. Bu bağlamda Yol ağının geliştirilmesi için planlara göre yeni yol açılması yapılacaktır. Mevcut yollar planlara göre genişletilecektir Yol yapım, bakım çalışmaları kapsamında asfalt serim işlemleri yapılacaktır her yıl kaldırım ve tretuvar çalışması yapılacaktır.</i></p>				
<b>Performans Göstergeleri</b>		<b>2012 (t-1)</b>	<b>2013 (t)</b>	<b>2014 (t+1)</b>
<b>1</b>	Yeni Yol Açılması (km)	2 km	2 km	<b>4 km</b>
<b>1</b>	Yol Genişletme (km)	1 km	1 km	<b>2 km</b>
<b>1</b>	Asfalt Kaplama (Asfalt Yol Yapımı) (ton)	70.000	85.000	<b>85.000</b>
<b>1</b>	Asfalt Yamama (ton)	10.000	10.000	<b>10.000</b>
<b>2</b>	Yağmur Suyu Şebeke Yapımı (metre)	5.500	5.500	<b>3.000</b>
<b>3</b>	Bordür Yapımı (metre)	40.000	50.000	<b>40.000</b>
<b>3</b>	Kilittaşı Yapımı (m2)	20.000	30.000	<b>30.000</b>
<b>3</b>	Bordür Tamiri (m2)	3500	10000	<b>15000</b>
<b>3</b>	Kilittaşı Tamiri (m2)	12.000	15.000	<b>20.000</b>
<b>3</b>	Yol Aydınlatması (direk sayısı)			<b>150</b>
<b>FAALİYETLER</b>		<b>Kaynak İhtiyacı - (2014)</b>		
		<b>Bütçe</b>	<b>Bütçe Dışı</b>	<b>Toplam</b>
<b>1</b>	<b>Yol Açılması, Genişletilmesi, Asfalt Kaplama ve Yama İşleri</b>	12.500.000		12.500.000
<b>2</b>	<b>Yağmur Suyu Şebekesinin Geliştirilmesi</b>	900.000		900.000
<b>3</b>	<b>Bordür-Tretuvar Yapım ve Tamir Bakım İşleri</b>	4.500.000		4.500.000
<b>GENEL TOPLAM</b>		<b>17.900.000</b>	<b>0</b>	<b>17.900.000</b>

<b>İDARE ADI</b>	<b>TUZLA BELEDİYESİ</b>		
<b>AMAÇ</b>	<b>KENTSEL GELİŞİM ÇALIŞMALARI</b>		
<b>HEDEF</b>	<b>2.2-Planlı-İmarlı Yapılaşmanın Artırılması</b>		
<b>Performans Hedefi</b>	<b>2.2-Planlı-İmarlı Yapılaşmanın Artırılması</b>		
<b>AÇIKLAMALAR</b>			
Bir kentin en önemli gelişmişlik göstergesi altyapıdır. Çünkü altyapısı yetersiz olan kentlerin ekonomik, kültürel, sosyal ve yerel demokrasi açısından gelişimi mümkün değildir. Belediyelerin asli görevlerinin en önemlilerinden biride İmar Planları Yapılması, İmara Aykırı Yapılaşma ile Mücadele ve Ruhsat Çalışmaları Bu bağlamda Yeni planlar yapılacak paralelinde imara aykırı yapılaşma ile mücadele edilecek ve ruhsat çalışmalar yürütülecektir .			
<b>Performans Göstergeleri</b>	<b>2012</b>	<b>2013</b>	<b>2014</b>
1	Kamil Abdüş Gölü ve Çevresi Koruma Amaçlı UİP		50%
1	Orhanlı Bölgesi Nazım İmar Planı ve UİP		50%
1	E-5 Koridoru Kentsel Dönüşüm Alanı Projelerinin Hazırlanması		100%
1	İlçe Genelinde Kentsel Dönüşüm/Kentsel Tasarım Bölgelerinin Belirlenmesi		100%
2	Evliya Çelebi 3.Etap İmar Uygulaması	40%	100%
2	Vatan Cad. İmar Uygulaması	80%	100%
2	Tuzla E5 Altı 3092-1667 Parseller İmar Uygulaması	50%	100%
2	Tuzla E5 Altı 1373-1675 Parseller İmar Uygulaması		100%
2	Tuzla E5 Altı 1978-1979 Parseller İmar Uygulaması		100%
2	Tuzla E5 Altı 2078 Parsel İmar Uygulaması		100%
2	Tuzla E5 Altı 336-338 Parsel İmar Uygulaması		100%
2	Tuzla E5 Altı 1663-1664-1665 Parsel İmar Uygulaması		100%
2	Aydınlı 3. etap imar uygulaması		50%
2	Orhanlı Sanayi imar uygulaması		50%
2	Yedievler Bölgesi imar uygulaması		100%
2	Tepeören 1. Etap İmar Uygulaması		60%
2	Tepeören 3. Etap İmar Uygulaması		100%
2	Tepeören 4. Etap İmar Uygulaması		100%
2	Tepeören 5. Etap İmar Uygulaması		80%
2	Tepeören 6. Etap İmar Uygulaması		50%
2	Tepeören 7. Etap İmar Uygulaması		30%
2	Tepeören 8. Etap İmar Uygulaması		30%
2	Tepeören 9. Etap İmar Uygulaması		30%
2	Tepeören 10. Etap İmar Uygulaması		30%
2	Tepeören 11. Etap İmar Uygulaması		30%
2	Tepeören 12. Etap İmar Uygulaması		30%
2	Tuzla E5 Altı Askeri alan imar uygulaması		100%
2	Aydınlı Askeri alan imar uygulaması		100%
2	İTEP alanı imar uygulaması		100%
2	Sanayi şeridi imar uygulaması		80%
3	Kamulaştırma	Talep ve İhty	Karşılanması
4	Tespit edilen kaçak inşaat sayısını indirmek."Verilmiş ruhsat sayısının %3'ü"	5%	3%
4	Mevcut kaçak inşaat sayısının ruhsata bağlanma oranı	20%	50%
5	Planlı Bölgelerdeki Ruhsatlı yapıların tespitini yaparak envanter oluşturmak.	85%	100%
5	Yıllık dönem sonlarına kadar verilen ruhsat sayısı	614	600
5	Ruhsatlı binaların Yapı Kullanma İzin Belgesine bağlanma oranını arttırmak		60%
<b>FAALİYETLER</b>		<b>Kaynak İhtiyacı - (2014)</b>	
		<b>Bütçe</b>	<b>Bütçe Dışı</b>
		<b>Toplam</b>	
1	İmar Planları Yapılması	0	0
2	İmar Uygulama Çalışmaları Yapılması	2.000.000	2.000.000
3	Kamulaştırma	10.000.000	10.000.000
4	İmara Aykırı Yapılaşma ile Mücadele	0	0
5	İmar Ruhsat Çalışmaları	28.000	28.000
<b>GENEL TOPLAM</b>		<b>12.028.000</b>	<b>0</b>
		<b>12.028.000</b>	<b>12.028.000</b>

<b>İDARE ADI</b>	<b>TUZLA BELEDİYESİ</b>		
<b>AMAÇ</b>	<b>KENTSEL GELİŞİM ÇALIŞMALARI</b>		
<b>HEDEF</b>	<b>2.3-Rekreasyon Alanlarının Geliştirilmesi</b>		
<b>Performans Hedefi</b>	<b>2.3-Rekreasyon Alanlarının Geliştirilmesi</b>		
<b>AÇIKLAMALAR</b>			
<i>Bir kentin gelişiminde en etkin olan hususlardan birisi de rekreasyon alanlarıdır. İnsanlar temel kentsel ihtiyaçların yanı sıra doğa ile iç içe yaşayabilecekleri, dinlenebilecekleri, spor yapabilecekleri, aile ve arkadaşları ile sakin ve doğa ile iç içe vakit geçirebilecekleri alanlar talep etmektedir. Mevcut kentsel donatı alanlarının artırılması kadar bu alanların fonksiyonel olarak geliştirilmesi de büyük önem arz etmektedir.</i>			
<b>Performans Göstergeleri</b>	<b>2012 (t-1)</b>	<b>2013 (t)</b>	<b>2014 (t+1)</b>
1 Yeni Park yapımı		5000 m2	<b>5000 m2</b>
1 Eski Parkların Revizyonu		5 adet	<b>3 adet</b>
1 Çim Serilmesi		25000 m2	<b>25000 m2</b>
1 Kavşak Düzenleme		86 adet	<b>86 adet</b>
1 Fitness Spor Aletlerinin Kurulması		20 takım	<b>30 takım</b>
1 Çocuk Oyun Grubu Kurulması		40 takım	<b>50 takım</b>
2 Rekreasyon Alanı Temizlik, Bakım ve Onarımı (park sayısı)			<b>94 park</b>
2 Fitnes Aletleri - Çocuk Oyun Grubu Tamir ve Bakımı (oran)	100%	100%	<b>100%</b>
2 Ot Biçilmesi		3.200.000 m2	<b>3.200.000 m2</b>
3 Yazlık Mevsimlik Çiçek Üretim ve Dikimi (adet)	120.000	120.000	<b>120.000</b>
3 Kışlık Mevsimlik Çiçek Üretim ve Dikimi (adet)	120.000	120.000	<b>120.000</b>
4 Ağaç-Fidan Dikimi (adet)	2000	2000	<b>2500</b>
4 Ağaç kesimi ve budama		300	<b>455</b>
5 Yeni bank dağıtım ve montajı (adet)	500	500	<b>600</b>
6 Yeni tel örgü yapımı (m2)	8000	10000	<b>15000</b>
<b>FAALİYETLER</b>	<b>Kaynak İhtiyacı - (2014)</b>		
	<b>Bütçe</b>	<b>Bütçe Dışı</b>	<b>Toplam</b>
1 <b>Rekreasyon Alanlarının Artırılması ve Geliştirilmesi</b>	4.083.282		4.083.282
2 <b>Park ve Rekreasyon Alanlarının Temizlik Bakım ve Onarımı</b>	5.518.420		5.518.420
3 <b>Tuzla Genel Kavşak - Refüjlerde Düzenleme</b>	91.200		91.200
4 <b>Ağaç-Fidan Dikimi ve Bakımı</b>	322.400		322.400
5 <b>Bank Tamiri ve Yeni Bank montajı</b>	160.998		160.998
6 <b>Tel Örgü Yapımı</b>	506.250		506.250
<b>GENEL TOPLAM</b>	<b>10.682.550</b>	<b>0</b>	<b>10.682.550</b>



<b>İDARE ADI</b>	<b>TUZLA BELEDİYESİ</b>			
<b>AMAÇ</b>	<b>TOPLUMSAL GELİŞİM ÇALIŞMALARI</b>			
<b>HEDEF</b>	<b>3.1-Toplumsal Dayanışmanın Artırılması</b>			
<b>Performans Hedefi</b>	<b>3.1-Toplumsal Dayanışmanın Artırılması</b>			
<b>AÇIKLAMALAR</b>				
<i>Belediyelerin görevi yerel halkın yerel ve ortak nitelikli ihtiyaçlarını karşılamaktır. Yerel halkın ihtiyaçları arasında sosyal konular da önemli bir husustur. Devlet denilen organizmanın yerel ölçekte örgütlenmesi olan belediyelerin de sosyal politikalar belirlemeleri, planlama faaliyetlerinin sosyal sorunlar ve çözümlerini de kapsamı gerekmektedir. Kaldı ki Tuzlada yaşayan vatandaşların sosyo-ekonomik yönden zayıf olması Tuzla Belediyesi açısından sosyal belediyeçilik faaliyetlerinin önemini daha da artırmaktadır.</i>				
<b>Performans Göstergeleri</b>		<b>2012 (t-1)</b>	<b>2013 (t)</b>	<b>2014 (t+1)</b>
1	Sıcak Yemek Yardımı (kişi sayısı)	35.000	35.000	<b>50.000</b>
1	Erzak Paketi Yardım (adet)	6000	8000	<b>14000</b>
1	Temizlik Malzemesi Yardım (adet)		3.000	<b>3.000</b>
1	Kömür Yardım (aile)		300	<b>350</b>
1	Giyecek Yardım (kişi sayısı)	2500	2500	<b>2800</b>
1	Ev Eşyası Yardım (aile sayısı)	400	400	<b>500</b>
1	Engellilere Araç Gereç, Protez ve Cihaz Desteği Sağlamak (adet)	250	250	<b>275</b>
1	Nakdi Yardım (aile sayısı)	1800	1800	<b>2200</b>
1	Asker Aile Yardım (kişi)	400	400	<b>420</b>
2	Cenaze Ziyaretleri (kişi sayısı)	320	320	<b>350</b>
2	Haç Ziyaretleri (kişi sayısı)	80	80	<b>75</b>
<b>FAALİYETLER</b>		<b>Kaynak İhtiyacı - (2014)</b>		
		<b>Bütçe</b>	<b>Bütçe Dışı</b>	<b>Toplam</b>
1	Sosyal Güçsüzlere Yardım Yapılması	6.520.000		6.520.000
2	İlçe Halkına Cenaze ve Haç Ziyaretlerinde Bulunulması	175.000		175.000
<b>GENEL TOPLAM</b>		<b>6.695.000</b>	<b>0</b>	<b>6.695.000</b>

<b>İDARE ADI</b>	<b>TUZLA BELEDİYESİ</b>			
<b>AMAÇ</b>	<b>TOPLUMSAL GELİŞİM ÇALIŞMALARI</b>			
<b>HEDEF</b>	<b>3.2-Toplum Sağlığının Korunması</b>			
<b>Performans Hedefi</b>	<b>3.2-Toplum Sağlığının Korunması</b>			
<b>AÇIKLAMALAR</b>				
<p><i>İlçemizdeki gıda satışı yapılan işyerlerinin tamamı denetleneyecektir halkın sağlığı açısından okul, resmi daire, cami gibi ortak kullanımındaki kamusal yapılarda temizlik ve ilaçlama çalışmaları yapılacaktır .Sürdürülebilir ve sağlıklı kentleşme için çevreye duyarlı bir yönetim anlayışının geliştirilmesi gereklidir. Çevre ile ilgili yetki ve sorumluluk genel olarak Büyükşehir Belediyesi'nde ise de, ilçe belediyelerine de bu alanda önemli sorumluluklar düşmektedir. Bu sorumlulukların yerine getirilebilmesi için başta Büyükşehir olmak üzere ilgili kurumlarla koordinasyonun sağlanması yolu ile etkin bir çevre politikasının izlenmesi gerekmektedir. Ayrıca evsel atıkların toplanması, sokakların süpürülmesi gibi birçok temizlik faaliyeti de belediyenin temel görevleri arasında yer almaktadır.</i></p>				
<b>Performans Göstergeleri</b>		<b>2012 (t-1)</b>	<b>2013 (t)</b>	<b>2014 (t+1)</b>
<b>1</b>	Uçkun Mücadelesi (Larva Kaynaklarının Tespiti ve İBB ile işbirliği yaparak ilaçlanması) Kontrol Oranı	100%	100%	<b>100%</b>
<b>1</b>	Umuma Açık Yerlerin ve Çöp Konteynirlerinin İlaçlanması (Rezidüel İlaçlama)	Talebin Karşılanması/ Denetim	Talebin Karşılanması/ Denetim	<b>Talebin Karşılanması/ Denetim</b>
<b>1</b>	Kanal İlaçlama (Sivrisinekle Mücadele)	Talep/İhtiyacın Karşılanması	Talep/İhtiyacın Karşılanması	<b>Talep/İhtiyacın Karşılanması</b>
<b>2</b>	İşyeri Denetimlerinin yapılması (Ekmek Fabr. ve Fırın)	200 Adet	200 Adet	<b>200 Adet</b>
<b>2</b>	İşyeri Denetimlerinin yapılması (Pasta, Pide, Börek,Tatlı vs. İmalathane)	350 Adet	300 Adet	<b>300 Adet</b>
<b>3</b>	Klinik Hizmeti Talebin Karşılanması (talep sayısı/yıl)	Talebin Karşılanması	Talebin Karşılanması	<b>Talebin Karşılanması</b>
<b>4</b>	Hasta Nakil Hizmetlerinin Karşılanması (hasta nakil sayısı)	Talebin Karşılanması	Talebin Karşılanması	<b>Talebin Karşılanması</b>
<b>4</b>	Psikolojik Danışma Hizmeti Verilmesi (talep sayısı)	Talebin %90 Karşılanması	Talebin Karşılanması (2500 seans)	<b>Talebin Karşılanması (2500 seans)</b>
<b>4</b>	Laboratuvar Hizmeti (talep sayısı)	Talebin Karşılanması	Talebin Karşılanması	<b>Talebin Karşılanması</b>
<b>4</b>	Sünnet Hizmeti (talep sayısı)	Talebin Karşılanması	Talebin Karşılanması	<b>Talebin Karşılanması</b>
<b>5</b>	Okul ve İbadet Yerlerinde Dezenfeksiyon Yapılması	2 kere	2 kere	<b>2 kere</b>
<b>5</b>	Kamu kurum ve kuruluşlarının su depolarının temizlenmesi ve dezenfeksiyonu (sayı)	2 kere	2 kere	<b>1 kere</b>
<b>FAALİYETLER</b>		<b>Kaynak İhtiyacı - (2014)</b>		
		<b>Bütçe</b>	<b>Bütçe Dışı</b>	<b>Toplam</b>
<b>1</b>	<b>Vektörel Mücadele Çalışmaları</b>	230.000		230.000
<b>2</b>	<b>Gıda Üretim/Satış Yerlerinin Denetimi</b>	0		0
<b>3</b>	<b>Veteriner Hekimlik Hizmeti Verilmesi</b>	20.000		20.000
<b>4</b>	<b>Sağlık Hizmetlerinin Verilmesi</b>	290.000		290.000
<b>5</b>	<b>Dezenfeksiyon Hizmetlerinin Verilmesi</b>	35.000		35.000
<b>GENEL TOPLAM</b>		<b>575.000</b>	<b>0</b>	<b>575.000</b>

<b>İDARE ADI</b>	<b>TUZLA BELEDİYESİ</b>		
<b>AMAÇ</b>	<b>TOPLUMSAL GELİŞİM ÇALIŞMALARI</b>		
<b>HEDEF</b>	<b>3.3-Kültürel Hayatın Zenginleştirilmesi</b>		
<b>Performans Hedefi</b>	<b>3.3-Kültürel Hayatın Zenginleştirilmesi</b>		
<b>AÇIKLAMALAR</b>			
<p><i>Kent yalnızca, günümüz insanına daha büyük bir oranda iş ve yerleşim olanakları sunan bir yer değildir, aynı zamanda dünyanın en uzak yerlerini kendine çeken, türlü bölgeleri, insanları ve etkinlikleri bir düzene göre biçimlendiren, ekonomik, siyasal ve kültürel yaşamın öncüsü ve denetleyicisi konumunda olan bir merkezdir. Avrupa Kentsel Şartı'nda yerel yönetimlerin, "kentnin kültürel geleneği ve kent halkının kültürel özellikleri ışığında bir kültür politikası oluşturma ve uygulama" gereğinden bahsedilmektedir. 5393 sayılı Belediye Kanunu'nun 14. maddesine göre de kültür ve sanat faaliyetleri belediyelerin görevleri arasında yer almaktadır.</i></p>			
<b>Performans Göstergeleri</b>	<b>2012 (t-1)</b>	<b>2013 (t)</b>	<b>2014 (t+1)</b>
1	Yetişkin Tiyatro Oyunları (A, B ve C Kategorisi)	120	140
1	Çocuk Tiyatro Oyunları	300	350
1	Sinema Gösterimleri	48	50
1	Animasyon Gösterimleri	100	150
1	Masal Dinletisi	30	50
1	Geleneksel Türk Gölge Tiyatrosu - Karagöz Hacivat	30	50
1	TSM Konseri (Ave B Kategorisi)	8	10
1	THM Konseri (A ve B Kategorisi)	8	10
1	Tasavvuf Müziği (A ve B Kategorisi)	8	10
1	Gençlik Konseri (A ve B Kategorisi)	8	10
1	Enstrümantel Müzik Konseri	4	5
1	Sokak Sanatçıları Konseri	15	20
1	Yerel (Yöre) Sanatçıları Konseri	25	40
1	Seminer	500	500
1	Söyleşi	75	75
1	Panel	10	10
1	Mesnevi Sohbetleri	30	40
1	Sağlık Sohbetleri	20	20
1	Tarih Konuşmaları	30	40
1	Edebiyat Konuşmaları	20	20
1	Şiir Geceleri	15	20
1	Sergi	20	20
1	Yarışma	4	5
1	Festival	4	5
1	Şenlik	6	8
1	Şölen	3	4
1	Anma ve Saygı Programları	6	7
1	Sempozyum	1	2
1	Özel Etkinlikler	3	5
2	Dergi-Broşür Yayını	4	8
<b>FAALİYETLER</b>		<b>Kaynak İhtiyacı - (2014)</b>	
		<b>Bütçe</b>	<b>Bütçe Dışı</b>
		<b>Toplam</b>	
1	<b>Kültürel Etkinliklerin Düzenlenmesi</b>	5.500.000	5.500.000
2	<b>Kültürel Yayınların Yapılması</b>	240.000	240.000
<b>GENEL TOPLAM</b>		<b>5.740.000</b>	<b>0</b>
		<b>5.740.000</b>	<b>5.740.000</b>



<b>İDARE ADI</b>	<b>TUZLA BELEDİYESİ</b>			
<b>AMAÇ</b>	<b>TOPLUMSAL GELİŞİM ÇALIŞMALARI</b>			
<b>HEDEF</b>	<b>3.4-İlçe Ekonomi Ve Ticaretin Geliştirilmesi</b>			
<b>Performans Hedefi</b>	<b>3.4-İlçe Ekonomi Ve Ticaretin Geliştirilmesi</b>			
<b>AÇIKLAMALAR</b>				
5393 sayılı Belediye Kanunu'nun 14. maddesinde belediyelerin görev ve yetkileri sayılırken "kent ekonomi ve ticaretinin geliştirilmesi" de belirtilmektedir. Kaldı ki TUZLA halkının sosyo-ekonomik yönden zayıf olması TUZLA Belediyesi açısından kent ekonomisinin geliştirilmesi çalışmalarının önemini daha da artırmaktadır.				
<b>Performans Göstergeleri</b>		<b>2012 (t-1)</b>	<b>2013 (t)</b>	<b>2014 (t+1)</b>
1	Tanıtım Kitabı Hazırlanması	10.000	10.000	<b>10.000</b>
2	Sihhi Müesseseler Ruhsat Talebi	275	300	<b>325</b>
2	Gayrisihhi Müesseseler Ruhsat Talebi	50	70	<b>80</b>
2	Umuma Açık İstirahat ve Eğlence Yerleri Ruhsat Talebi	30	20	<b>20</b>
2	Hafta Tatil Ruhsatı Verilmesi taleplerin karşılanması	400	250	<b>300</b>
2	Ruhsat Komisyon Denetimi	405	450	<b>500</b>
2	Gıda Maddeleri üreten ve satan işyerlerinin denetimi	850	600	<b>650</b>
2	Ruhsatlı - Ruhsatsız İşyerlerinin Denetlenmesi	1.200	1.350	<b>1.400</b>
	(adet)			
<b>FAALİYETLER</b>		<b>Kaynak İhtiyacı - (2014)</b>		
		<b>Bütçe</b>	<b>Bütçe Dışı</b>	<b>Toplam</b>
1	İlçenin Tanıtımı	265.000		265.000
2	Ruhsat Denetimi ve Ruhsat Verilmesi	25.000		25.000
<b>GENEL TOPLAM</b>		<b>290.000</b>	<b>0</b>	<b>290.000</b>

<b>İDARE ADI</b>	<b>TUZLA BELEDİYESİ</b>			
<b>AMAÇ</b>	<b>TOPLUMSAL GELİŞİM ÇALIŞMALARI</b>			
<b>HEDEF</b>	<b>3.5.Toplumsal Güvenliğin Sağlanması</b>			
<b>Performans Hedefi</b>	<b>3.5.Toplumsal Güvenliğin Sağlanması</b>			
<b>AÇIKLAMALAR</b>				
<i>TUZLA da yaşayan vatandaşların çevrede başıboş dolaşan hayvanlara karşı güvenliğinin sağlanması amacıyla önlem alınmalıdır . Başıboş hayvanlar için hayvan barınağı yaparak bu hayvanları korumaya alması gerekmektedir hayvanları küpeleme kısırlaştırma çalışmaları yapması ve vatandaşları da bu konuda bilgilendirici broşürler hazırlanarak vatandaşa dağıtması görevleri arasında yer almaktadır. Toplumsal güvenliğin sağlanması sırasında hassasiyetinin ilçe sakinlerince önemsenmesi için STK ve eğitim kurumları</i>				
<b>Performans Göstergeleri</b>		<b>2012 (t-1)</b>	<b>2013 (t)</b>	<b>2014 (t+1)</b>
<b>1</b>	El İlanı, Broşür, Afiş vb. Dağıtılması	10.000 Adet	10.000 Adet	<b>20.000 Adet</b>
<b>1</b>	Gıda Sektöründe Çalışanlara Yönelik Eğitim Düzenlenmesi	1 Kere	1 Kere	<b>1 Kere</b>
<b>1</b>	Berberler ve Kuaförlere yönelik Hijyen Eğitim Çalışmaları	1 kere	1 kere	<b>1 kere</b>
<b>1</b>	Gıda Denetimi	2 kere	2 kere	<b>1 kere</b>
<b>2</b>	Sokak Köpeklerinin Rehabilitasyon Amacıyla Toplanması ve Rehabilitasyonun Yapılması, Bakım ve Beslenmesi	500 Adet	500 Adet	<b>900 Adet</b>
<b>2</b>	Kedi ve Köpeklere Yönelik Kuduz Aşısı Kampanyası	3 Adet	3 Adet	<b>3 Adet</b>
<b>3</b>	Kurban Hizmeti	1 Kere	1 Kere	<b>1 Kere</b>
<b>FAALİYETLER</b>		<b>Kaynak İhtiyacı - (2014)</b>		
		<b>Bütçe</b>	<b>Bütçe Dışı</b>	<b>Toplam</b>
<b>1</b>	<b>Eğitim ve Bilinçlendirme Hizmeti</b>	50.000		50.000
<b>2</b>	<b>Hayvanlara Yönelik Klinik Faaliyetleri</b>	600.000		600.000
<b>3</b>	<b>Kurban Hizmeti Verilmesi</b>	260.000		260.000
<b>GENEL TOPLAM</b>		<b>910.000</b>	<b>0</b>	<b>910.000</b>

<b>İDARE ADI</b>	<b>TUZLA BELEDİYESİ</b>			
<b>AMAÇ</b>	<b>TOPLUMSAL GELİŞİM ÇALIŞMALARI</b>			
<b>HEDEF</b>	<b>3.6-Çevrenin Korunması</b>			
<b>Performans Hedefi</b>	<b>3.6-Çevrenin Korunması</b>			
<b>AÇIKLAMALAR</b>				
<p><i>Sürdürülebilir ve sağlıklı kentleşme için çevreye duyarlı bir yönetim anlayışının geliştirilmesi gereklidir. Çevre ile ilgili yetki ve sorumluluk genel olarak Büyükşehir Belediyesi'nde ise de, ilçe belediyelerine de bu alanda önemli sorumluluklar düşmektedir. Bu sorumlulukların yerine getirilebilmesi için başta Büyükşehir olmak üzere ilgili kurumlarla koordinasyonun sağlanması yolu ile etkin bir çevre politikasının izlenmesi gerekmektedir. Ayrıca evsel atıkların toplanması, sokakların süpürülmesi gibi birçok temizlik faaliyeti de belediyenin temel görevleri arasında yer almaktadır. Çevre hassasiyetinin ilçe sakinlerince önemsenmesi için STK ve eğitim kurumları ile işbirliği içinde bilinçlendirme çalışmalarının yapılması gereklidir.</i></p>				
<b>Performans Göstergeleri</b>		<b>2012 (t-1)</b>	<b>2013 (t)</b>	<b>2014 (t+1)</b>
1	Okullarda Çevre Bilinci Eğitimi Verilmesi (okul adedi)	42 okul	45 okul	<b>45 okul</b>
1	Broşür ve Benzeri Doküman Hazırlanması	10.000 Adet	10.000 Adet	<b>10.000 Adet</b>
1	Çevre Haftası Etkinlikleri Düzenlenmesi	2 Etkinlik	2 Etkinlik	<b>2 Etkinlik</b>
2	Gürültü Denetimi (Şikâyet Üzerine)	100%	100%	<b>100%</b>
2	Görüntü Kirliliği Denetimi (Şikâyet Üzerine)	100%	100%	<b>100%</b>
2	Atık Denetimleri (Katı - Sıvı) (Şikâyet Üzerine)	100%	100%	<b>100%</b>
2	Tütün Mamülleri Zararlarının Önlenmesi Denetimleri	1000 Adet	1000 Adet	<b>1000 Adet</b>
2	Umuma Açık Yerlerin Denetimleri	200 adet	200 adet	<b>200 adet</b>
3	Ambalaj ve Ambalaj-Metal-Plastik Atıkları Toplama		6000 ton	<b>6000 ton</b>
3	Bitkisel Atık Yağların Toplanması		90000 litre	<b>90000 litre</b>
3	Elektronik Atıkların Toplanması		1000 kg	<b>15000 kg</b>
3	Atık Pil ve Akümülatörlerin Toplanması		1500 kg	<b>1500 kg</b>
3	Bazı Tehlikesiz Atıkların (Strafor) Toplanması		105 ton	<b>50 ton</b>
3	Ömrünü Tamamlamış Atıkların (ÖTL) Toplanması		52000 kg	<b>52000 kg</b>
<b>FAALİYETLER</b>		<b>Kaynak İhtiyacı - (2014)</b>		
		<b>Bütçe</b>	<b>Bütçe Dışı</b>	<b>Toplam</b>
1	Çevre Bilincinin Geliştirilmesi	0		0
2	Çevre Denetim Çalışmaları	0		0
3	Atık Toplama ve Geri Dönüşüm Çalışmaları	0		0
<b>GENEL TOPLAM</b>		<b>0</b>	<b>0</b>	<b>0</b>

<b>İDARE ADI</b>	<b>TUZLA BELEDİYESİ</b>			
<b>AMAÇ</b>	<b>TOPLUMSAL GELİŞİM ÇALIŞMALARI</b>			
<b>HEDEF</b>	<b>3.7-Kent Temizliğinin Sağlanması</b>			
<b>Performans Hedefi</b>	<b>3.7-Kent Temizliğinin Sağlanması</b>			
<b>AÇIKLAMALAR</b>				
<p><i>Evsel atıkların toplanması, sokakların süpürülmesi gibi birçok temizlik faaliyeti de belediyenin temel görevleri arasında yer almaktadır. Temizlik bir kentin aynasıdır. Kent temizliğinin ile ilgili çalışmaların etkin bir şekilde yönetimi o kentin çehresini değiştirir Çevre ile ilgili yetki ve sorumluluk genel olarak Büyükşehir Belediyesi'nde ise de, ilçe belediyelerinin kendi ilçe sınırları içinde evsel atık toplama yıkama temizleme çöp toplama çalışmalarının rutin olarak sürdürmeleri gerekmektedir. İlçe halkının sağlığı açısından okul, resmi daire, cami gibi ortak kullanımdaki kamusal yapılarda temizlik ve ilaçlama çalışmalarının kesintisiz olarak sürdürülmesi gerekir Çevre hassasiyetinin ilçe sakinlerince önemsenmesi için STK ve eğitim kurumları ile işbirliği içinde bilinçlendirme çalışmalarının yapılması gereklidir.</i></p>				
<b>Performans Göstergeleri</b>		<b>2012 (t-1)</b>	<b>2013 (t)</b>	<b>2014 (t+1)</b>
<b>1</b>	Evsel Atık Toplama (ton/gün)	80.000 Ton	80.000 Ton	<b>92.000 Ton</b>
<b>2</b>	Tıbbi Atık Toplama Sözleşmesi Yapan İşyerlerinin Artırılması	Talebe Göre	Talebe Göre	<b>Talebe Göre</b>
<b>3</b>	Cadde-Sokak Süpürülmesi		80.000 km	<b>80.000 km</b>
<b>3</b>	Pazaryeri Süpürme-Yıkama	14 Pazaryeri	14 Pazaryeri (728 sefer)	<b>14 Pazaryeri (728 sefer)</b>
<b>3</b>	Cadde/Sokak Yıkama Çalışması (km)	25.000 km	25.000 km	<b>25.000 km</b>
<b>3</b>	Konteynırların Dezenfekte Edilmesi (adet/yıl)	7000 Adet	15000 Adet	<b>15000 Adet</b>
<b>3</b>	Boyama Çalışması (km)	90 km	140 km	<b>90 km</b>
<b>4</b>	Konteynır Tamirâtı (adet/yıl)	700 Adet	1400 Adet	<b>1000 Adet</b>
<b>4</b>	Plastik Çöp Konteyneri satınalma	400	400	<b>600</b>
<b>4</b>	Plastik Ekmek Kutusu Satınalma			<b>200</b>
<b>4</b>	Çöp Kutusu Satınalma ve Dikim			<b>1.000</b>
<b>4</b>	Çöp Kutusu Tamir ve Dağıtım			<b>400</b>
<b>4</b>	Yer altı Çöp Konteyneri Satınalma			<b>50</b>
<b>4</b>	Yer üstü (Möb) Konteyner konteyner satınalma			<b>60</b>
<b>5</b>	İbadethanelerin Temizliğinin Yapılması (alan m2)		100000 m2	<b>840000 m2</b>
<b>5</b>	Okulların Temizliğinin Yapılması (alan m2)		200000 m2	<b>400000 m2</b>
<b>6</b>	Yeşil Atıkların Toplanması		75000 kg	<b>500000 kg</b>
<b>6</b>	Harfiyat Atıklarının Toplanması		3100 m3	<b>13500 m3</b>
<b>FAALİYETLER</b>		<b>Kaynak İhtiyacı - (2014)</b>		
		<b>Bütçe</b>	<b>Bütçe Dışı</b>	<b>Toplam</b>
<b>1</b>	<b>Evsel Atık Toplama Çalışmaları</b>	7.300.000		7.300.000
<b>2</b>	<b>Tıbbi Atıkların Toplanması</b>	90.000		90.000
<b>3</b>	<b>Cadde Sokak Süpürme-Yıkama Çalışmaları+Boyama</b>	8.100.000		8.100.000
<b>4</b>	<b>Konteynır Tamir Bakım ve Temizlik Çalışmaları</b>	1.630.000		1.630.000
<b>5</b>	<b>Okul ve İbadethane Temizlik Çalışmaları</b>	900.000		900.000
<b>6</b>	<b>Hafriyat ve Yeşil Atıkların Toplanması Çalışmaları</b>	280.000		280.000
<b>GENEL TOPLAM</b>		<b>18.300.000</b>	<b>0</b>	<b>18.300.000</b>

<b>İDARE ADI</b>	<b>TUZLA BELEDİYESİ</b>			
<b>AMAÇ</b>	<b>TOPLUMSAL GELİŞİM ÇALIŞMALARI</b>			
<b>HEDEF</b>	<b>3.8-İlçe Eğitimine Katkı</b>			
<b>Performans Hedefi</b>	<b>3.8-İlçe Eğitimine Katkı</b>			
<b>AÇIKLAMALAR</b>				
İlçemiz okul ihtiyacının karşılanması için hayırseverlere yönelik çalışma yapılmalı Okullarımızın büyük bakım ve onarımları , bahçe düzenlemesi gibi küçük bakımları mali imkânlarla göre yapılmalıdır . Öğrencilerimizin eğitimlerine katkı sağlamak için öğrencilere kitap setleri dağıtılarak onların okuma alışkanlıklarını geliştirmek bunun yanında çevre bilincini kültür ve tarihini öğrenmeye yönelik organizasyonlar kampanyalar düzenlemeler yapılacaktır.				
<b>Performans Göstergeleri</b>		<b>2012 (t-1)</b>	<b>2013 (t)</b>	<b>2014 (t+1)</b>
<b>1</b>	Bakım ve Onarım Faaliyeti Gerçekleştirilen Okul sayısı	20 Adet	20 Adet	<b>30 Adet</b>
<b>1</b>	Okul Mefruşat Yardımı Yapılan Okul Sayısı	Talebe göre İhtiyacın Karşlanması	Talebe göre İhtiyacın Karşlanması	<b>Talebe göre İhtiyacın Karşlanması</b>
<b>2</b>	Eğitim Seti Dağıtımı (öğrenci sayısı)	8000	8000	<b>4000</b>
<b>FAALİYETLER</b>		<b>Kaynak İhtiyacı - (2014)</b>		
		<b>Bütçe</b>	<b>Bütçe Dışı</b>	<b>Toplam</b>
<b>1</b>	<b>Okullarda Bakım ve Onarım Faaliyetleri</b>	2.150.000		2.150.000
<b>2</b>	<b>Öğrencilere Yönelik Eğitim Yardımı Faaliyet ve Projeleri</b>	120.000		120.000
<b>GENEL TOPLAM</b>		<b>2.270.000</b>	<b>0</b>	<b>2.270.000</b>



<b>İDARE ADI</b>	<b>TUZLA BELEDİYESİ</b>			
<b>AMAÇ</b>	<b>TOPLUMSAL GELİŞİM ÇALIŞMALARI</b>			
<b>HEDEF</b>	<b>3.10- Sosyal Hayatın Geliştirilmesi</b>			
<b>Performans Hedefi</b>	<b>3.10- Sosyal Hayatın Geliştirilmesi</b>			
<b>AÇIKLAMALAR</b>				
<i>İlçemizde sosyal ve kültürel hayata destek olmak amacıyla sosyal tesislerin işletilerek vatandaşlarımıza makul ücretler karşılığında cafe-restaurant hizmetlerinin sunulması ve semt konağı ile kültür merkezi yürütülen hizmetlerin sürekliliği için bakım-onarım ve temizliklerinin yapılması sağlanacaktır.</i>				
<b>Performans Göstergeleri</b>		<b>2012 (t-1)</b>	<b>2013 (t)</b>	<b>2014 (t+1)</b>
1	Ayyıldız Sosyal Tesislerinde (restaurant) Hizmet verilen Kişi Sayısı		günlük 400 kişi	günlük 750 kişi
1	Aşevinde hizmet verilen kişi sayısı			günlük 200 kişi
1	Aydıntepe sosyal tesisleri			günlük 200 kişi
1	Plajda hizmet verilen kişi sayısı (yıllık)			200.000 kişi
1	Tuzla Nikah Sarayı Kiralanma Sayısı (Haftasonu)		Talebe Göre	Talebe Göre
1	Tuzla Nikah Sarayı Tahsis Sayısı (Nikah harici)		Talebe Göre	Talebe Göre
1	Orhanlı Kültür Merkezi Tahsis Sayısı		Talebe Göre	Talebe Göre
1	Gerçekleştirilen Nikah Akdi Sayısı		Talebe Göre	Talebe Göre
2	Bakım-Onarım Temizlik Çalışması Yapılacak Hizmet Binası(semt konağı +kültür merkezi +sosyal tesis) Sayısı		7	9
<b>FAALİYETLER</b>		<b>Kaynak İhtiyacı - (2014)</b>		
		<b>Bütçe</b>	<b>Bütçe Dışı</b>	<b>Toplam</b>
1	<b>Sosyal Tesislerin İşletilmesi ve Aşevi Hizmetleri</b>	6.800.000		6.800.000
2	<b>Semt Konaklarında ve Kültür Merkezlerinde Yürütülen Hizmetlerin Sürekliliği İçin Bakım-Onarım-Temizlik Hizmetlerinin Sağlanması</b>	1.000.000		1.000.000
<b>GENEL TOPLAM</b>		<b>7.800.000</b>	<b>0</b>	<b>7.800.000</b>

**Faaliyet Maliyetleri Tablosu (Tablo-2)**

İDARENİN ADI TUZLA BELEDİYESİ			EKONOMİK KOD								2014
PERFORMANS HEDEFİ	FAALİYET ADI	Sorumlu Harcama Birimi	01- Personel Giderleri	02- SGK Devlet Primi Giderleri	03- Mal ve Hizmet Alım Giderleri	04- Faiz Giderleri	05- Cari Transferler	06- Sermaye Giderleri	07- Sermaye Transferleri	08- Borç Verme	Toplam Bütçe Kaynak İhtiyacı
<b>1.1-İnsan Kaynaklarının Geliştirilmesi</b>											<b>1.687.000</b>
<b>1.1.1.</b>	<b>Hizmet İçi Eğitim</b>	İnsan Kaynakları ve Eğitim Md.			250.000						250.000
	Hizmet İçi Eğitim Talep Anketi Hizmet İçi Eğitim Planlaması Hizmet İçi Eğitim Yapılması										
<b>1.1.2.</b>	<b>Mesleki Panel, Seminer, Fuar ve Benzeri Etkinliklere Katılım</b>	İnsan Kaynakları ve Eğitim Md.			37.000						37.000
	Fuarlara Katılım Personelin Katıldığı Panel, Seminer ve Eğitim Sayısı										
<b>1.1.3.</b>	<b>Motivasyon Artırıcı Sosyal Etkinliklerin Düzenlenmesi</b>	İnsan Kaynakları ve Eğitim Md.			1.400.000						1.400.000
	Personelin Özel Günlerinin Takibi ve Başkanlıkça Kutlanması (Doğrum Günü) Personelin Özel Günlerinin Takibi ve Başkanlıkça Kutlanması (Çocuk Doğumu, Hasta Ziyareti) Sosyal Etkinlik Düzenlenmesi										
<b>1.1.4.</b>	<b>Çalışanların Karar ve Uygulamalara Katılımı</b>	İnsan Kaynakları ve Eğitim Md.			0						0
	Personel Öneri Anketi (Adet)										
<b>1.2-Kalite Yönetim Sisteminin Geliştirilmesi</b>											<b>0</b>
<b>1.2.1.</b>	<b>ISO 9001 Kalite Yönetim Sisteminin Revizyonu Ve Geliştirilmesi</b>	İnsan Kaynakları ve Eğitim Md. (KYM)			0						0
	Dokümanların Revizyonu ve Takibi Belgelendirme ve Ara Denetim Sayısı (Ad.) Yönetimin Gözden Geçirme Toplantısı Düzeltilici / Önleyici Faaliyet Sayısı (Adet) Çevre ve Risk Analizlerinin Yapılması										



1.2.2.	<b>Süreç Yönetimi ve İyileştirme Çalışmaları</b>	İnsan Kaynakları ve Eğitim Md. (KYM)			0					0
	İyileştirilen Süreç Sayısı (Adet) Süreç / Proseslerin Tanımlarının Yapılması ve gözden geçirilmesi (oran, %)									
1.2.3.	<b>İş Sağlığı ve Güvenliği Çalışmaları</b>	İnsan Kaynakları ve Eğitim Md. (KYM)			0					
	Saha Denetimleri ve İSG Uygulamaları									
<b>1.3-Kurum İçi İletişimin Geliştirilmesi</b>										40.000
1.3.1.	<b>Periyodik Toplantılar</b>	Özel Kalem Md. / İlgili Müdürlükler			0					0
	Başkan ve Başkan Yardımcıları Toplantıları Başkanın Müdürlerle Toplantıları Müdürlerin Personel ile Toplantıları Genel Değerlendirme Toplantıları									
1.3.2.	<b>Kurum İçi Sosyal Aktivitelerin Artırılması</b>	Kültür ve Sosyal İşler Md.			0					40.000
	Birimler Arası Sportif Turnuva									
<b>1.4-Halkla İlişkilerin Geliştirilmesi</b>										2.980.000
1.4.1.	<b>Belediye Karar ve Uygulamaları Hakkında Halkın Bilgilendirilmesi</b>	Basın Yayın Halkla İlişkiler Md. / Destek Hiz. Md.			2.080.000					2.080.000
	Belediye Bülteni (sayı) Yapılan hizmetlerin duyurulması amacıyla tanıtım materyellerinin kullanılması (m2) Belediye WEB Sayfasının Güncellenmesi İnternet Erişim Hızının Artırılması Nikah Sarayı İnternet erişiminin sağlanması									
1.4.2.	<b>Şikayet-Talep Takip Sisteminin Geliştirilmesi</b>	Basın Yayın Halkla İlişkiler Md.			0					0
	Şikayet ve Taleplere Geri Dönülmesi (2 gün) Beyaz Masa Başvuru Sayısı Mobil Beyaz Masa Başvuru Sayısı									

1 4.3.	<b>Belediye Karar ve Uygulamalara Halkın Katılımının Artırılması</b>	Yazı İşleri Md. / Özel Kalem Md.			150.000					150.000
	Kent Konseyi Gençlik Meclisleri Kadın Meclisleri Muhtarlarla Toplantı Mahalle Ziyaretleri Halk Meclisleri (Her Mahallede 1 defa) Halk Günü Uygulaması									
1 4.4.	<b>Kamuoyu Araştırmaları</b>	Basın Yayın Halkla İlişkiler Md.			750.000					750.000
	Kamuoyu Araştırma Sayısı									
<b>1.5-Çalışma Mekanlarının İyileştirilmesi</b>										6.110.000
1.5.1.	<b>Belediye Hizmet Binalarında Hijyenin Sağlanması</b>	Destek Hizmetleri Md.			500.000					500.000
	Belediye Hizmet Binalarının Dış Temizliği (oran) Belediye Hizmet Binalarının İç Temizliği (Personel Destek)									
1.5.2.	<b>Hizmet Binalarının Bakım Onarımın Sağlanması</b>	Destek Hizmetleri Md.			1.500.000					1.500.000
	Belediye Hizmet Tesislerinin Donatı Malzemeleri Karşlanması (Masa, Sandalye, Aydınlatma Sistemi)									
1.5.3.	<b>Hizmet Binalarındaki Donanımın Bakım ve Onarımının Sağlanması</b>	Destek Hizmetleri Md.			410.000					410.000
	Donanım Periyodik Bakım ve Onarımı (oran)									
1.5.4.	<b>Belediye Binalarının Güvenliğinin Sağlanması</b>	Zabıta Md.			3.500.000					3.500.000
	Güvenlik Hizmetlerinin Sürdürülmesi (kadrolu personel ) Koruma ve Güvenlik Planının Güncellenmesi Güvenlik Personeli Kadrosunun Güçlendirilmesi									
1.5.5.	<b>Kurum Arşivi Çalışmaları</b>	Yazı İşleri Md.						200.000		200.000
	İmar Şehircilik ve Mali Hizmetler Md. Arşivlerinin Oluşturulması (tamamlanma oranı)									
<b>1.6-Denetim Çalışmalarının Geliştirilmesi</b>										25.000
1.6.1.	<b>İç Kontrol Sisteminin Kurulması</b>	Mali Hizmetler Md.			25.000					25.000
	İç Kontrol Sisteminin Değerlendirilmesi									

1.6.2.	<b>Kalite İç tetkik Çalışmaları Yapılması</b>	İnsan Kaynakları ve Eğitim Md. (KYM)			0					0
	ISO 9001 İç Tetkik Planı Yapılması İç Tetkik Yapılması İç Tektik Sonuç Raporu Hazırlanması									
<b>1.7-Mali Yapının Güçlendirilmesi</b>										245.000
1.7.1.	<b>Tahakkuk Artışı Sağlanması</b>	Mali Hizmetler Md.			0					0
	Saha Taraması Beyanların Elektronik Ortamdaki Verilerle Karşılaştırılması ve Kayıplara Resen Tahakkuk									
1.7.2.	<b>Tahsilât Oranlarının Artırılması</b>	Mali Hizmetler Md.			150.000					150.000
	Ödeme Emirleri Gönderilmesi									
1.7.3.	<b>Tasarruf Tedbirleri Uygulanması</b>	Destek Hizmetleri Md.			20.000					20.000
	Bina Aydınlatmalarının LED Lamba ile değiştirilmesi									
1.7.4.	<b>Belediye Gayrimenkullerinin Değerlendirilmesi</b>	Emlak ve İstimlak Md.			0					0
	İmar uygulamaları Belediye adına çıkan hisselerin satışı İşgalli terk alanlarının tespiti ve işgaliye harcı alınması Belediyeye ait gayrimenkullerin kiralanması İşgalli Hazine arazilerinin devrinin alınması									
1.7.5.	<b>Planlama Faaliyetleri</b>	Mali Hizmetler Md.			75.000					75.000
	Performans Programı Hazırlanması Stratejik Plan Hazırlanması									
<b>1.8-Bilişim Altyapısının Ve Kullanımının Geliştirilmesi</b>										1.960.000
1.8.1.	<b>Bilişim Donanımının Güçlendirilmesi</b>	Destek Hizmetleri Md. (Bilgi İşlem)			1.200.000					1.200.000
	Donanım İhtiyacının Karşlanması Led Tabela ve Led Ekran Konulması WEB TV ve WEB RADYO Sistemine Ek Stüdyo ve Teknik Yayın Sistemi									
1.8.2.	<b>Bilişim Yazılımının Geliştirilmesi</b>	Destek Hizmetleri Md. (Bilgi İşlem)			720.000					720.000
	Yazılım İhtiyacının Karşlanması Güncelleme ve Lisans Yenileme									

1.8.3.	Bilgisayar ve Programları Kullanım Becerisinin Geliştirilmesi	Destek Hizmetleri Md. (Bilgi İşlem)			40.000					40.000
	Kullanıcı Temel Eğitimi (Adam-Saat)									
<b>1.9-Hukuki Süreçlerin Etkinleştirilmesi</b>										30.400.000
1.9.1.	Hukuk Süreçlerini Etkinleştirmek	Hukuk İşleri Md.			0					0
	Birimlerin İhtiyaç Duydukları Hukuki Görüşlerin Karşılama Oranı									
	Birimlerin Hukuki Görüş Taleplerinin Karşılama Süresi									
	Kurum Lehine Sonuçlanan Dava Oranı									
<b>2.1-Kentsel Altyapının Geliştirilmesi</b>										17.900.000
2.1.1.	Yol Açılması, Genişletilmesi, Asfalt Kaplama ve Yama İşleri	Fen İşleri Md.						12.500.000		12.500.000
	Yeni Yol Açılması									
	Yol Genişletme									
	Asfalt Kaplama (Asfalt Yol Yapımı)									
	Asfalt Yama									
2.1.2.	Yağmur Suyu Şebekesinin Geliştirilmesi	Fen İşleri Md.						900.000		900.000
	Yağmur Suyu Şebeke Yapımı									
2.1.3.	Bordür-Tretuvar Yapım ve Tamir Bakım İşleri	Fen İşleri Md.						4.500.000		4.500.000
	Bordür Yapımı									
	KilitTaşı Yapımı									
	Bordür Tamiri									
	KilitTaşı Tamiri									
	Yol Aydınlatma (direk sayısı)									
<b>2.2-Planlı-İmarlı Yapılaşmanın Artırılması</b>										12.028.000
2.2.1.	İmar Planları Yapılması	Plan ve Proje Md.			0					0
	Kamil Abdüş Gölü ve Çevresi Koruma Amaçlı UIP Orhanlı Bölgesi Nazım İmar Planı ve UIP E-5 Koridoru Kentsel Dönüşüm Alanı Projelerinin Hazırlanması									
	İlçe Genelinde Kentsel Dönüşüm/Kentsel Tasarım Bölgelerinin Belirlenmesi									
2.2.2.	İmar Uygulama Çalışmaları Yapılması	Emlak ve İstimlak Md.			2.000.000					2.000.000
	Evliya Çelebi 3.Etap İmar Uygulaması									
	Vatan Cad. İmar Uygulaması									
	Tuzla E5 Altı 3092-1667 Parseller İmar Uygulaması									
	Tuzla E5 Altı 1373-1675 Parseller İmar Uygulaması									

	Tuzla E5 Altı 1978-1979 Parseller İmar Uygulaması Tuzla E5 Altı 2078 Parsel İmar Uygulaması Tuzla E5 Altı 336-338 Parsel İmar Uygulaması Tuzla E5 Altı 1663-1664-1665 Parsel İmar Uygulaması Aydınlı 3. etap imar uygulaması Orhanlı Sanayi imar uygulaması Yedievler Bölgesi imar uygulaması Tepeören 1-12 Etapları İmar Uygulaması Tuzla E5 Altı Askeri alan imar uygulaması Aydınlı Askeri alan imar uygulaması İTEP alanı imar uygulaması Sanayi şeridi imar uygulaması										
<b>2.2.3.</b>	<b>Kamulaştırma Çalışmaları</b>	Emlak ve İstimlak Md.						10.000.000			10.000.000
	Kamulaştırma										
<b>2.2.4.</b>	<b>İmara Aykırı Yapılaşma ile Mücadele</b>	Yapı Kontrol Md.			0						0
	Tespit edilen kaçak inşaat sayısını indirmek. "Verilmiş olan ruhsat sayısının %3'ü."  Mevcut kaçak inşaat sayısının ruhsata bağlanma oranı										
<b>2.2.5.</b>	<b>İmar Ruhsat Çalışmaları</b>	İmar ve Şehircilik Md.			28.000						28.000
	Planlı Bölgelerdeki Ruhsatlı yapıların tespitini yaparak envanter oluşturmak.  Yıllık dönem sonlarına kadar verilen ruhsat sayısı  Ruhsatlı binaların Yapı Kullanma İzin Belgesine bağlanma oranını arttırmak										
<b>2.3-Rekreasyon Alanlarının Geliştirilmesi</b>											10.682.550
<b>2.3.1.</b>	<b>Rekreasyon Alanlarının Artırılması ve Geliştirilmesi</b>	Park ve Bahçeler Md.						4.083.282			4.083.282
	Yeni Park Yapımı Eski Parkların Revizyonu Çim Serilmesi Kavşak Düzenleme Fitness Spor Aletlerinin Kurulması Çocuk Oyun Grubu Kurulması										

2.3.2.	<b>Park ve Rekreasyon Alanlarının Temizlik Bakım ve Onarımı</b>	Park ve Bahçeler Md.			5.518.420					5.518.420
	Rekreasyon Alanı Temizlik, Bakım ve Onarımı Fitnes Aletleri - Çocuk Oyun Grubu Tamir ve Bakımı Ot Biçilmesi									
2.3.3.	<b>Tuzla Genel Kavşak - Refüjlerde Düzenleme</b>	Park ve Bahçeler Md.			91.200					91.200
	Yazlık Mevsimlik Çiçek Üretim ve Dikimi Kışlık Mevsimlik Çiçek Üretim ve Dikimi									
2.3.4.	<b>Ağaç Dikimi ve Bakımı</b>	Park ve Bahçeler Md.			322.400					322.400
	Ağaç-Fidan Dikimi Ağaç Kesimi ve Budama									
2.3.5.	<b>Bank Tamiri ve Yeni Bank montajı</b>	Park ve Bahçeler Md.					160.998			160.998
	Yeni bank dağıtım ve montajı									
2.3.6.	<b>Tel Örgü Yapımı</b>	Park ve Bahçeler Md.			506.250					506.250
	Yeni tel örgü yapımı									
<b>2.4-Kentsel Yaşam Alanlarının Oluşturulması</b>										10.000.000
2.4.1.	<b>Sosyal, Kültürel ve Hizmet Amaçlı Binaların Yapılması ve Büyük Bakım Onarımları</b>	Fen İşleri Md.					8.000.000			8.000.000
	Şifa Mah. Alışveriş Merkezi Tamamlanma Oranı 40 Paftada Tuzyap Binası Yerine Yeni Bina Yapılması Tamamlanma Oranı Tuzla Çay Bahçesi Tamamlanma Oranı Tuzla Hamamı Tamamlanma Oranı									
2.4.2.	<b>İbadethanelerin Bakım ve Onarımı</b>	Fen İşleri Md.					2.000.000			2.000.000
	Bakım ve Onarım Faaliyeti Gerçekleştirilen Cami sayısı									
2.4.3.	<b>Marina İnşaatı</b>	Fen İşleri Md.								yap-işlet- devret
	Marina İnşaatı Tamamlama Oranı									

<b>3.1-Toplumsal Dayanışmanın Artırılması</b>											6.695.000
<b>3.1.1.</b>	<b>Sosyal Güçsüzlere Yardım Yapılması</b>	Basın Yayın Halkla İlişkiler Md.					6.520.000				6.520.000
	Sıcak Yemek Yardımı Erzak Paketi Yardımı Temizlik Malzemesi Yardımı Kömür Yardımı Giyecek Yardımı Eşya Yardımı Engellilere Araç Gereç, Protez ve Cihaz Desteği Sağlamak Nakdi Yardım (makul talebin karşılanması) Asker Aile Yardımı										
<b>3.1.2.</b>	<b>İlçe Halkına Cenaze ve Haç Ziyaretlerinde Bulunması</b>	Basın Yayın Halkla İlişkiler Md.			175.000						175.000
	Cenaze Ziyaretleri (kişi sayısı) Haç Ziyaretleri (kişi sayısı)										
<b>3.2-Toplum Sağlığının Korunması</b>											575.000
<b>3.2.1.</b>	<b>Vektörel Mücadele Çalışmaları</b>	Sağlık İşleri Md. (Veteriner Birimi)			230.000						230.000
	Uçkun Mücadelesi (Larva Kaynaklarının Tespiti ve İlaçlanması) Umuma Açık Yerlerin ve Çöp Konteynırlarının İlaçlanması (Rezidüel İlaçlama) Kanal İlaçlama (Sirvisineklele Mücadele)										
<b>3.2.2.</b>	<b>Gıda Üretim/Satış Yerlerinin Denetimi</b>	Zabıta Md.			0						0
	İşyeri Denetimlerinin yapılması (Ekmek Fabrikası ve Fırın) İşyeri Denetimlerinin yapılması (Pasta, Pide, Börek,Tatlı vs. İmalathane)										
<b>3.2.3.</b>	<b>Veteriner Hekimlik Hizmeti Verilmesi</b>	Sağlık İşleri Md. (Veteriner Birimi)			20.000						20.000
	Klinik Hizmeti Talebin Karşlanması										
<b>3.2.4.</b>	<b>Sağlık Hizmetlerinin Verilmesi</b>	Sağlık İşleri Md. (Veteriner Birimi)			290.000						290.000
	Hasta nakil Hizmetlerinin Karşlanması										

	Psikolojik Danışma Hizmeti Verilmesi Laboratuvar Hizmeti (talep sayısı)										
	Sünnet Hizmeti (talep sayısı)										
<b>3.2.5.</b>	<b>Dezenfeksiyon Hizmetlerinin Verilmesi</b>	Sağlık İşleri Md. (Veteriner Birimi)			35.000						35.000
	Okul ve İbadet Yerlerinde Dezenfeksiyon Yapılması Kamu kurum ve kuruluşlarının su depolarının temizlenmesi ve dezenfeksiyonu (sayı)										
<b>3.3-Kültürel Hayatın Zenginleştirilmesi</b>											5.740.000
<b>3.3.1.</b>	<b>Kültürel Etkinliklerin Düzenlenmesi</b>	Kültür ve Sosyal İşler Md.			5.500.000						5.500.000
	Sergi Konser ve Animasyon Gösterileri Festiva,Şenlik Vb Sinema Gösterileri Anma ve Saygı Programları Tiyatro Gösterimi(Çocuk) Tiyatro Gösterimi(Yetişkin) Yarışmalar(Bilgi,Spor vb) Şiir Dinletisi Sempozyum Tarih-Edebiyat- Mesnevi Konuşmaları Panel Söyleşi Seminer-Konferans										
<b>3.3.2.</b>	<b>Kültürel Yayınların Yapılması</b>	Basın Yayın Halkla İlişkiler Md.			240.000						240.000
	Dergi-Broşür Yayını										
<b>3.4-İlçe Ekonomi Ve Ticaretin Geliştirilmesi</b>											290.000
<b>3.4.1.</b>	<b>İlçenin Tanıtımı</b>	Basın Yayın Halkla İlişkiler Md.			265.000						265.000
	Tanıtım Kitabı Hazırlanması										
<b>3.4.2.</b>	<b>Ruhsat Denetimi ve Ruhsat Verilmesi</b>	Ruhsat Denetim Md.			25.000						25.000
	Sıhhi Müesseseler Ruhsat Talebi Gayrisıhhi Müesseseler Ruhsat Talebi										



	Umuma Açık İstirahat ve Eğlence Yerleri Ruhsat Talebi Hafta Tatil Ruhsatı Verilmesi taleplerin karşılanması Ruhsat Komisyon Denetimi Gıda Maddeleri üreten ve satan işyerlerinin denetimi										
	Ruhsatlı - Ruhsatsız İşyerlerinin Denetlenmesi										
<b>3.5.Toplumsal Güvenliğin Sağlanması</b>											910.000
<b>3.5.1.</b>	<b>Eğitim ve Bilinçlendirme Hizmeti</b>	Sağlık İşleri Md. (Veteriner Birimi)			50.000						50.000
	El İlanı, Broşür, Afiş vb. Dağıtılması Gıda Sektöründe Çalışanlara Yönelik Eğitim Düzenlenmesi Berberler ve Kuaförlere yönelik Hijyen Eğitim Çalışmaları										
<b>3.5.2.</b>	<b>Hayvanlara Yönelik Klinik Faaliyetleri</b>	Sağlık İşleri Md. (Veteriner Birimi)			600.000						600.000
	Sokak Köpeklerinin Rehabilitasyon Amacıyla Toplanması ve Rehabilitasyonun Yapılması Kedi ve Köpeklere Yönelik Kuduz Aşısı Kampanyası										
<b>3.5.3.</b>	<b>Kurban Hizmeti Verilmesi</b>	Sağlık İşleri Md. (Veteriner Birimi)			260.000						260.000
	Kurban Hizmeti										
<b>3.6-Çevrenin Korunması</b>											0
<b>3.6.1.</b>	<b>Çevre Bilincinin Geliştirilmesi</b>	Temizlik İşleri Md.			0						0
	Okullarda Çevre Bilinci Eğitimi Verilmesi (okul) Broşür ve Benzeri Doküman Hazırlanması Çevre Haftası Etkinlikleri Düzenlenmesi										
<b>3.6.2.</b>	<b>Çevre Denetim Çalışmaları</b>	Zabıta Md.			0						0
	Gürültü Kirliliği Denetimleri (Şikâyet Üzerine) Görüntü Kirliliği Denetimleri (Şikâyet Üzerine) Atık Denetimleri (Katı - Sıvı) (Şikâyet Üzerine) Tütün Mamülleri Zararlarının Önlenmesi Denetimleri Umuma Açık Yerlerin Denetimleri										

<b>3.6.3.</b>	<b>Atık Toplama ve Geri Dönüşüm Çalışmaları</b>	Temizlik İşleri Md.			0					0
	Ambalaj ve Ambalaj-Metal-Plastik Atıkları Toplama Bitkisel Atık Yağların Toplanması Elektronik Atıkların Toplanması Atık Pil ve Akümülatörlerin Toplanması Bazı Tehlikesiz Atıkların (Strafor) Toplanması Ömrünü Tamamlamış Atıkların (ÖTL) Toplanması									
<b>3.7-Kent Temizliğinin Sağlanması</b>										17.510.000
<b>3.7.1.</b>	<b>Evsel Atık Toplama Çalışmaları</b>	Temizlik İşleri Md.			7.300.000					7.300.000
	Evsel Atık Toplama ton/gün									
<b>3.7.2.</b>	<b>Tıbbi Atıkların Toplanması</b>	Temizlik İşleri Md.			90.000					
	Tıbbi Atık Toplama Sözleşmesi Yapan İşyerlerinin Artırılması									
<b>3.7.3.</b>	<b>Cadde Sokak Süpürme-Yıkama Çalışmaları</b>	Temizlik İşleri Md.			8.100.000					8.100.000
	Cadde-Sokak Süpürülmesi Pazaryerleri Süpürme-Yıkama Cadde/Sokak Yıkama Çalışması Boyama Çalışması Konteynırların Dezenfekte Edilmesi									
<b>3.7.4.</b>	<b>Konteynır Tamir Bakım ve Temizlik Çalışmaları</b>	Temizlik İşleri Md.			1.630.000					1.630.000
	Konteynır İmalatı Konteynır Tamiratı Konteynır satınalma Çöp Kutusu Tamir ve Dağıtım									
<b>3.7.5.</b>	<b>Okul ve İbadethane Temizlik Çalışmaları</b>	Temizlik İşleri Md.			900.000					480.000
	İbadethanelerin Temizliğinin Yapılması Okulların Temizliğinin Yapılması									
<b>3.7.6.</b>	<b>Harfiyat ve Yeşil Atıkların Toplanması Çalışması</b>	Temizlik İşleri Md.			280.000					
	Yeşil Atıkların Toplanması Harfiyat Atıklarının Toplanması									
<b>3.8-İlçe Eğitimine Katkı</b>										2.270.000
<b>3.8.1.</b>	<b>Okullarda Bakım ve Onarım Faaliyetleri</b>	Destek Hizmetleri Md. / Fen İşleri Md.						2.150.000		2.150.000
	Bakım ve Onarım Faaliyeti Gerçekleştirilen Okul sayısı Mefruşat Yardımı Yapılan Okul Sayısı									

3.8.2.	Öğrencilere Yönelik Eğitim Set Yardımı Faaliyet ve Projeleri	Basın Yayın Halkla İlişkiler Md.			120.000					120.000	
	Eğitim Seti Dağıtımı (öğreci sayısı)										
<b>3.9-Sportif Hayatın Geliştirilmesi</b>											
3.9.1.	Spor Tesis Yapım ve Bakımı	Fen İşleri Md			1.250.000					1.250.000	
	Tamir Bakım Çalışması Yapılan Spor Tesisi Sayısı										
3.9.2.	Sportif Etkinlikler Düzenlenmesi	Kültür ve Sosyal İşler Md.			350.000					350.000	
	Yaz Spor Okulu Faaliyetleri(Yüzme Kursu,Futbol vs)										
<b>3.10-Sosyal Hayatın Geliştirilmesi</b>											
3.10.1.	Sosyal Tesislerin İşletilmesi ve Aşevi Hizmetleri	İşletme İştirakler Md			6.800.000					6.800.000	
	Ayyıldız Sosyal Tesislerinde(restaurant), Aydıntepe sosyal tesisleri ve Aşevinde Hizmet verilen Kişi Sayısı, Plajda hizmet verilen kişi sayısı (yıllık), Tuzla Nikah Sarayı Kiralanma Sayısı (Haftasonu), Tuzla Nikah Sarayı Tahsis Sayısı (Nikah harici),Orhanlı Kültür Merkezi Tahsis Sayısı, Gerçekleştirilen Nikah Akdi Sayısı										
3.10.2.	Semt Konaklarında ve Kültür Merkezlerinde Yürütülen Hizmetlerin Sürekliliği İçin Bakım-Onarım-Temizlik Hizmetlerinin Sağlanması	İşletme İştirakler Md			1.000.000					1.000.000	
	Bakım-Onarım Temizlik Çalışması Yapılacak Hizmet Binası(semt konağı +kültür merkezi +sosyal tesis) Sayısı										
<b>2014 PERFORMANS PROGRAMI - Toplam Kaynak İhtiyacı</b>			<b>0</b>	<b>0</b>	<b>56.783.270</b>	<b>0</b>	<b>6.520.000</b>	<b>44.494.280</b>	<b>0</b>	<b>0</b>	<b>107.797.550</b>
<b>Genel Yönetim Giderleri Toplamı</b>			<b>26.307.037</b>	<b>4.123.760</b>	<b>25.078.413</b>	<b>554.000</b>	<b>695.400</b>	<b>5.952.840</b>	<b>0</b>	<b>0</b>	<b>72.202.450</b>
<b>GENEL TOPLAM</b>			<b>26.307.037</b>	<b>4.123.760</b>	<b>81.861.683</b>	<b>554.000</b>	<b>7.215.400</b>	<b>50.447.120</b>	<b>0</b>	<b>0</b>	<b>180.000.000</b>

## D. İDARENİN TOPLAM KAYNAK İHTİYACI

İdare Performans Tablosu (Tablo-3)

İdare Adı	TUZLA BELEDİYESİ							
	Performans Hedefi	Faaliyet	BÜTÇE İÇİ		BÜTÇE DIŞI		TOPLAM	
			TL	Pay (%)	TL	Pay (%)	TL	Pay (%)
1.1.	1	Hizmet İçi Eğitimler	250.000	100%	0	0%	250.000	0,2%
1.1.	2	Mesleki Panel, Seminer, Fuar ve Benzeri Etkinliklere Katılım	37.000	100%	0	0%	37.000	0,0%
1.1.	3	Motivasyon Artırıcı Sosyal Etkinliklerin Düzenlenmesi	1.400.000	100%	0	0%	1.400.000	1,3%
1.1.	4	Çalışanların Karar ve Uygulamalara Katılımı	0	100%	0	0%	0	0,0%
1.2.	1	ISO 9001 Kalite Yönetim Sisteminin Revizyonu Ve Geliştirilmesi	0	100%	0	0%	0	0,0%
1.2.	2	Süreç Yönetimi ve İyileştirme Çalışmaları	0	100%	0	0%	0	0,0%
1.2.	3	İş Sağlığı ve Güvenliği Çalışmaları	0	100%	0	0%	0	0,0%
1.3.	1	Periyodik Toplantılar	0	100%	0	0%	0	0,0%
1.3.	2	Kurum İçi Sosyal Aktivitelerin Artırılması	0	100%	0	0%	0	0,0%
1.4.	1	Belediye Karar ve Uygulamaları Hakkında Halkın Bilgilendirilmesi	2.080.000	100%	0	0%	2.080.000	1,9%
1.4.	2	Şikayet-Talep Takip Sisteminin Geliştirilmesi	0	100%	0	0%	0	0,0%
1.4.	3	Belediye Karar ve Uygulamalara Halkın Katılımının Artırılması	150.000	100%	0	0%	150.000	0,1%
1.4.	4	Kamuoyu Araştırmalarının Yapılması	750.000	100%	0	0%	750.000	0,7%
1.5.	1	Belediye Hizmet Binalarında Temizliğin Sağlanması	500.000	100%	0	0%	500.000	0,5%
1.5.	2	Hizmet Binalarının Bakım Onarımın Sağlanması	1.500.000	100%	0	0%	1.500.000	1,4%
1.5.	3	Hizmet Binalarındaki Donanımın Bakım ve Onarımının Sağlanması	410.000	100%	0	0%	410.000	0,4%
1.5.	4	Belediye Binalarının Güvenliğinin Sağlanması	3.500.000	100%	0	0%	3.500.000	3,3%
1.5.	5	Kurum Arşivi Çalışmaları	200.000	100%	0	0%	200.000	0,2%
1.6.	1	İç Kontrol Sisteminin Değerlendirilmesi	25.000	100%	0	0%	25.000	0,0%
1.6.	2	Kalite İç tetkik Çalışmaları Yapılması	0	100%	0	0%	0	0,0%
1.7.	1	Tahakkuk Artışı Sağlanması	0	100%	0	0%	0	0,0%
1.7.	2	Tahsilât Oranlarının Artırılması	150.000	100%	0	0%	150.000	0,1%
1.7.	3	Tasarruf Tedbirleri Uygulanması	20.000	100%	0	0%	20.000	0,0%
1.7.	4	Belediye Gayrimenkullerinin Değerlendirilmesi	0	100%	0	0%	0	0,0%
1.7.	5	Planlama Faaliyetleri	75.000	100%	0	0%	75.000	0,1%
1.8.	1	Bilişim Donanımının Güçlendirilmesi	1.200.000	100%	0	0%	1.200.000	1,1%
1.8.	2	Bilişim Yazılımının Geliştirilmesi	720.000	100%	0	0%	720.000	0,7%
1.8.	3	Bilgisayar ve Programları Kullanım Becerisinin Geliştirilmesi	40.000	100%	0	0%	40.000	0,0%
1.9.	1	Hukuki Süreçleri Etkinleştirmek	0	100%	0	0%	0	0,0%
2.1.	1	Yol Açılması, Genişletilmesi, Asfalt Kaplama ve Yama İşleri	12.500.000	100%	0	0%	12.500.000	11,6 %
2.1.	2	Yağmur Suyu Şebekesinin Geliştirilmesi	900.000	100%	0	0%	900.000	0,8%
2.1.	3	Bordür-Tretuvar Yapım ve Tamir Bakım İşleri	4.500.000	100%	0	0%	4.500.000	4,2%
2.2.	1	İmar Planları Yapılması	0	100%	0	0%	0	0,0%
2.2.	2	İmar Uygulama Çalışmaları Yapılması	2.000.000	100%	0	0%	2.000.000	1,9%
2.2.	3	Kamulaştırma	10.000.000	100%	0	0%	10.000.000	9,3%
2.2.	4	İmara Aykırı Yapılaşma ile Mücadele	0	100%	0	0%	0	0,0%

2.2.	5	İmar Ruhsat Çalışmaları	28.000	100%	0	0%	28.000	0,0%
2.3.	1	Rekreasyon Alanlarının Artırılması ve Geliştirilmesi	4.083.282	100%	0	0%	4.083.282	3,8%
2.3.	2	Park ve Rekreasyon Alanlarının Temizlik Bakım ve Onarımı	5.518.420	100%	0	0%	5.518.420	5,1%
2.3.	3	Tuzla Geneli Kavşak - Refüjlerde Düzenleme	91.200	100%	0	0%	91.200	0,1%
2.3.	4	Ağaç-Fidan Dikimi ve Bakımı	322.400	100%	0	0%	322.400	0,3%
2.3.	5	Bank Tamiri ve Yeni Bank montajı	160.998	100%	0	0%	160.998	0,1%
2.3.	6	Tel Örgü Yapımı	506.250	100%	0	0%	506.250	0,5%
2.4.	1	Sosyal, Kültürel ve Hizmet Amaçlı Binaların Yapılması ve Büyük Bakım Onarımları	8.000.000	100%	0	0%	8.000.000	7,4%
2.4.	2	İbadethanelerin bakım ve onarımı	2.000.000	100%	0	0%	2.000.000	1,9%
2.4.	3	Marina Projesi	0	100%	yap-işlet devret	0%	0	0,0%
3.1.	1	Sosyal Güçsüzlere Yardım Yapılması	6.520.000	100%	0	0%	6.520.000	6,1%
3.1.	2	İlçe Halkına Cenaze ve Haç Ziyaretlerinde Bulunulması	175.000	100%	0	0%	175.000	0,2%
3.2.	1	Vektörel Mücadele Çalışmaları	230.000	100%	0	0%	230.000	0,2%
3.2.	2	Gıda Üretim/Satış Yerlerinin Denetimi	0	100%	0	0%	0	0,0%
3.2.	3	Veteriner Hekimlik Hizmeti Verilmesi	20.000	100%	0	0%	20.000	0,0%
3.2.	4	Sağlık Hizmetlerinin Verilmesi	290.000	100%	0	0%	290.000	0,3%
3.2.	5	Dezenfeksiyon Hizmetlerinin Verilmesi	35.000	100%	0	0%	35.000	0,0%
3.3.	1	Kültürel Etkinliklerin Düzenlenmesi	5.500.000	100%	0	0%	5.500.000	5,1%
3.3.	2	Kültürel Yayınların Yapılması	240.000	100%	0	0%	240.000	0,2%
3.4.	1	İlçenin Tanıtımı	265.000	100%	0	0%	265.000	0,2%
3.4.	2	Ruhsat Denetimi ve Ruhsat Verilmesi	25.000	100%	0	0%	25.000	0,0%
3.5.	1	Eğitim ve Bilinçlendirme Hizmeti	50.000	100%	0	0%	50.000	0,0%
3.5.	2	Hayvanlara Yönelik Klinik Faaliyetleri	600.000	100%	0	0%	600.000	0,6%
3.5.	3	Kurban Hizmeti Verilmesi	260.000	100%	0	0%	260.000	0,2%
3.6.	1	Çevre Bilincinin Geliştirilmesi	0	100%	0	0%	0	0,0%
3.6.	2	Çevre Denetim Çalışmaları	0	100%	0	0%	0	0,0%
3.6.	3	Atık Toplama ve Geri Dönüşüm Çalışmaları	0	100%	0	0%	0	0,0%
3.7.	1	Evsel Atık Toplama Çalışmaları	7.300.000	100%	0	0%	7.300.000	6,8%
3.7.	2	Tıbbi Atıkların Toplanması	90.000	100%	0	0%	90.000	0,1%
3.7.	3	Cadde Sokak Süpürme-Yıkama Çalışmaları+Boyama	8.100.000	100%	0	0%	8.100.000	7,5%
3.7.	4	Konteynır Tamir Bakım ve Temizlik Çalışmaları	1.630.000	100%	0	0%	1.630.000	1,5%
3.7.	5	Okul Ve İbadethane Temizlik Çalışmaları	900.000	100%	0	0%	900.000	0,8%
3.7.	6	Hafriyat ve Yeşil Atıkların Toplanması Çalışmaları	280.000	100%	0	0%	280.000	0,3%
3.8.	1	Okullarda Bakım ve Onarım Faaliyetleri	2.150.000	100%	0	0%	2.150.000	2,0%
3.8.	2	Öğrencilere Yönelik Eğitim Yardımı Faaliyet ve Projeleri	120.000	100%	0	0%	120.000	0,1%
3.9.	1	Spor Tesis Yapım ve Bakımı	1.250.000	100%	0	0%	1.250.000	1,2%
3.9.	2	Sportif Etkinlikler Düzenlenmesi	350.000	100%	0	0%	350.000	0,3%
3.10.	1	Sosyal Tesislerin İşletilmesi ve Aşevi Hizmetleri	6.800.000	100%	0	0%	6.800.000	6,3%
3.10.	2	Semt Konaklarında ve Kültür Merkezlerinde Yürütülen Hizmetlerin Sürekliliği İçin Bakım-Onarım-Temizlik Hizmetlerinin Sağlanması	1.000.000	100%	0	0%	1.000.000	0,9%
<b>Performans Hedefleri Maliyetleri Toplamı</b>			<b>107.797.550</b>	<b>100%</b>		<b>0%</b>	<b>107.797.550</b>	<b>100%</b>
<b>Genel Yönetim Giderleri</b>								
<b>Diğer İdarelere Transfer Edilecek Kaynaklar Toplamı</b>								
<b>Genel Toplam</b>			<b>107.797.550</b>				<b>107.797.550</b>	

**Toplam Kaynak İhtiyacı Tablosu (Tablo-4)**

İdare Adı		TUZLA BELEDİYESİ				
(TL)						
Bütçe Kaynak İhtiyacı	EKONOMİK KOD		Performans Programı Faaliyet Toplamı	Diğer Faaliyet ve Genel Yönetim Giderleri Toplamı	Diğer İdarelere Transfer Edilecek Kay. Toplamı	GENEL TOPLAM
	1	Personel Giderleri	0	26.307.037		26.307.037
	2	SGK Devlet Piri mi Giderleri	0	4.123.760		4.123.760
	3	Mal ve Hizmet Alım Giderleri	56.783.270	25.078.413		81.861.683
	4	Faiz Giderleri	0	554.000		554.000
	5	Cari Transferler	6.520.000	695.400		7.215.400
	6	Sermaye Giderleri	44.494.280	5.952.840		50.447.120
	7	Sermaye Transferleri	0	0		0
	8	Borç Verme	0	0		0
	9	Yedek Ödenek	0	9.491.000		9.491.000
	<b>Toplam Bütçe Kaynak İhtiyacı</b>		<b>107.797.550</b>	<b>72.202.450</b>		<b>180.000.000</b>
Bütçe Dışı Kaynak	Döner Sermaye					
	Diğer Yurt İçi					
	Yurt Dışı					
	<b>Toplam Bütçe Dışı Kaynak İhtiyacı</b>		<b>0</b>	<b>0</b>	<b>0</b>	<b>0</b>
<b>TOPLAM BÜTÇE KAYNAK İHTİYACI</b>			<b>107.797.550</b>	<b>72.202.450</b>	<b>0</b>	<b>180.000.000</b>

**E. DİĞER HUSUSLAR**

### III. EKLER

Faaliyetlerden Sorumlu Harcama Birimlerine İlişkin Tablo (Tablo-5)

İDARENİN ADI		TUZLA BELEDİYESİ
PERFORMANS HEDEFİ	FAALİYET ADI	SORUMLU HARCAMA BİRİMİ
<b>1.1-İnsan Kaynaklarının Geliştirilmesi</b>		
1.1.1.	Hizmet İçi Eğitim	İnsan Kaynakları ve Eğitim Md.
1.1.2.	Mesleki Panel, Seminer, Fuar ve Benzeri Etkinliklere Katılım	İnsan Kaynakları ve Eğitim Md.
1.1.3.	Motivasyon Artırıcı Sosyal Etkinliklerin Düzenlenmesi	İnsan Kaynakları ve Eğitim Md.
1.1.4.	Çalışanların Karar ve Uygulamalara Katılımı	İnsan Kaynakları ve Eğitim Md.
<b>1.2-Kalite Yönetim Sisteminin Geliştirilmesi</b>		
1.2.1.	ISO 9001 Kalite Yönetim Sisteminin Revizyonu Ve Geliştirilmesi	İnsan Kaynakları ve Eğitim Md. (KYM)
1.2.2.	Süreç Yönetimi ve İyileştirme Çalışmaları	İnsan Kaynakları ve Eğitim Md. (KYM)
1.2.3.	İş Sağlığı ve Güvenliği Çalışmaları	İnsan Kaynakları ve Eğitim Md. (KYM)
<b>1.3-Kurum İçi İletişimin Geliştirilmesi</b>		
1.3.1.	Periyodik Toplantılar	Özel Kalem Md. / İlgili Müdürlükler
1.3.2.	Kurum İçi Sosyal Aktivitelerin Artırılması	Kültür ve Sosyal İşler Md.
<b>1.4-Halkla İlişkilerin Geliştirilmesi</b>		
1.4.1.	Belediye Karar ve Uygulamaları Hakkında Halkın Bilgilendirilmesi	Basın Yay.Halk.İliş.Md./ Destek Hiz.Md.
1.4.2.	Şikayet-Talep Takip Sisteminin Geliştirilmesi	Basın Yayın Halkla İlişkiler Md.
1.4.3.	Belediye Karar ve Uygulamalara Halkın Katılımının Artırılması	Yazı İşleri Md. / Özel Kalem Md.
1.4.4.	Kamuoyu Araştırmaları	Basın Yayın Halkla İlişkiler Md.
<b>1.5-Çalışma Mekanlarının İyileştirilmesi</b>		
1.5.1.	Belediye Hizmet Binalarında Hijyenin Sağlanması	Destek Hizmetleri Md.
1.5.2.	Hizmet Binalarının Bakım Onarımın Sağlanması	Destek Hizmetleri Md.
1.5.3.	Hizmet Binalarındaki Donanımın Bakım ve Onarımının Sağlanması	Destek Hizmetleri Md.
1.5.4.	Belediye Binalarının Güvenliğinin Sağlanması	Zabıta Md.
1.5.5.	Kurum Arşivi Çalışmaları	Yazı İşleri Md.
<b>1.6-Denetim Çalışmalarının Geliştirilmesi</b>		
1.6.1.	İç Kontrol Sisteminin Değerlendirilmesi	Mali Hizmetler Md.
1.6.2.	Kalite İç tetkik Çalışmaları Yapılması	İnsan Kaynakları ve Eğitim Md. (KYM)
<b>1.7-Mali Yapının Güçlendirilmesi</b>		
1.7.1.	Tahakkuk Artışı Sağlanması	Mali Hizmetler Md.
1.7.2.	Tahsilât Oranlarının Artırılması	Mali Hizmetler Md.
1.7.3.	Tasarruf Tedbirleri Uygulanması	Destek Hizmetleri Md.
1.7.4.	Belediye Gayrimenkullerinin Değerlendirilmesi	Emlak ve İstimlak Md.
1.7.5.	Planlama Faaliyetleri	Mali Hizmetler Md.
<b>1.8-Bilişim Altyapısının Ve Kullanımının Geliştirilmesi</b>		
1.8.1.	Bilişim Donanımının Güçlendirilmesi	Destek Hizmetleri Md. (Bilgi İşlem)
1.8.2.	Bilişim Yazılımının Geliştirilmesi	Destek Hizmetleri Md. (Bilgi İşlem)
1.8.3.	Bilgisayar ve Programları Kullanım Becerisinin Geliştirilmesi	Destek Hizmetleri Md. (Bilgi İşlem)
<b>1.9-Hukuki Süreçlerin Etkinleştirilmesi</b>		
1.9.1.	Hukuk Süreçlerini Etkineştirmek	Hukuk İşleri Md.
<b>2.1-Kentsel Altyapının Geliştirilmesi</b>		
2.1.1.	Yol Açılması, Genişletilmesi, Asfalt Kaplama ve Yama İşleri	Fen İşleri Md.
2.1.2.	Yağmur Suyu Şebekesinin Geliştirilmesi	Fen İşleri Md.
2.1.3.	Bordür-Tretuvar Yapım ve Tamir Bakım İşleri	Fen İşleri Md.
<b>2.2-Planlı-İmarlı Yapılaşmanın Artırılması</b>		
2.2.1.	İmar Planları Yapılması	Plan ve Proje Md.
2.2.2.	İmar Uygulama Çalışmaları Yapılması	Emlak ve İstimlak Md.
2.2.3.	Kamulaştırma Çalışmaları	Emlak ve İstimlak Md.
2.2.4.	İmara Aykırı Yapılaşma ile Mücadele	Yapı Kontrol Md.
2.2.5.	İmar Ruhsat Çalışmaları	İmar ve Şehircilik Md.

<b>2.3-Rekreasyon Alanlarının Geliştirilmesi</b>		
2.3.1.	Rekreasyon Alanlarının Artırılması ve Geliştirilmesi	Park ve Bahçeler Md.
2.3.2.	Park ve Rekreasyon Alanlarının Temizlik Bakım ve Onarımı	Park ve Bahçeler Md.
2.3.3.	Tuzla Geneli Kavşak - Refüjlerde Düzenleme	Park ve Bahçeler Md.
2.3.4.	Ağaç Dikimi ve Bakımı	Park ve Bahçeler Md.
2.3.5.	Bank Tamiri ve Yeni Bank montajı	Park ve Bahçeler Md.
2.3.6.	Tel Örgü Yapımı	Park ve Bahçeler Md.
<b>2.4-Kentsel Yaşam Alanlarının Oluşturulması</b>		
2.4.1.	Sosyal, Kültürel ve Hizmet Amaçlı Binaların Yapılması ve Büyük Bakım Onarımları	Fen İşleri Md.
2.4.2.	İbadethanelerin Bakım ve Onarımı	Fen İşleri Md.
2.4.3.	Marina İnşaatı	Fen İşleri Md.
<b>3.1-Toplumsal Dayanışmanın Artırılması</b>		
3.1.1.	Sosyal Güçsüzlere Yardım Yapılması	Basın Yayın Halkla İlişkiler Md.
3.1.2.	İlçe Halkına Cenaze ve Haç Ziyaretlerinde Bulunulması	Basın Yayın Halkla İlişkiler Md.
<b>3.2-Toplum Sağlığının Korunması</b>		
3.2.1.	Vektörel Mücadele Çalışmaları	Sağlık İşleri Md. (Veteriner Birimi)
3.2.2.	Gıda Üretim/Satış Yerlerinin Denetimi	Zabıta Md.
3.2.3.	Veteriner Hekimlik Hizmeti Verilmesi	Sağlık İşleri Md. (Veteriner Birimi)
3.2.4.	Sağlık Hizmetlerinin Verilmesi	Sağlık İşleri Md. (Veteriner Birimi)
3.2.5.	Dezenfeksiyon Hizmetlerinin Verilmesi	Sağlık İşleri Md. (Veteriner Birimi)
<b>3.3-Kültürel Hayatın Zenginleştirilmesi</b>		
3.3.1.	Kültürel Etkinliklerin Düzenlenmesi	Kültür ve Sosyal İşler Md.
3.3.2.	Kültürel Yayınların Yapılması	Basın Yayın Halkla İlişkiler Md.
<b>3.4-İlçe Ekonomi Ve Ticaretin Geliştirilmesi</b>		
3.4.1.	İlçenin Tanıtımı	Basın Yayın Halkla İlişkiler Md.
3.4.2.	Ruhsat Denetimi ve Ruhsat Verilmesi	Ruhsat Denetim Md.
<b>3.5-Toplumsal Güvenliğin Sağlanması</b>		
3.5.1.	Eğitim ve Bilinçlendirme Hizmeti	Sağlık İşleri Md. (Veteriner Birimi)
3.5.2.	Hayvanlara Yönelik Klinik Faaliyetleri	Sağlık İşleri Md. (Veteriner Birimi)
3.5.3.	Kurban Hizmeti Verilmesi	Sağlık İşleri Md. (Veteriner Birimi)
<b>3.6-Çevrenin Korunması</b>		
3.6.1.	Çevre Bilincinin Geliştirilmesi	Temizlik İşleri Md.
3.6.2.	Çevre Denetim Çalışmaları	Zabıta Md.
3.6.3.	Atık Toplama ve Geri Dönüşüm Çalışmaları	Temizlik İşleri Md.
<b>3.7-Kent Temizliğinin Sağlanması</b>		
3.7.1.	Evsel Atık Toplama Çalışmaları	Temizlik İşleri Md.
3.7.2.	Tıbbi Atıkların Toplanması	Temizlik İşleri Md.
3.7.3.	Cadde Sokak Süpürme-Yıkama Çalışmaları	Temizlik İşleri Md.
3.7.4.	Konteynır Tamir Bakım ve Temizlik Çalışmaları	Temizlik İşleri Md.
3.7.5.	Okul ve İbadethane Temizlik Çalışmaları	Temizlik İşleri Md.
3.7.6.	Hafriyat ve Yeşil Atıkların Toplanması Çalışması	Temizlik İşleri Md.
<b>3.8-İlçe Eğitimine Katkı</b>		
3.8.1.	Okullarda Bakım ve Onarım Faaliyetleri	Destek Hizmetleri Md. / Fen İşleri Md.
3.8.2.	Öğrencilere Yönelik Eğitim Set Yardımı Faaliyet ve Projeleri	Basın Yayın Halkla İlişkiler Md.
<b>3.9-Sportif Hayatın Geliştirilmesi</b>		
3.9.1.	Spor Tesis Yapım ve Bakımı	Fen İşleri Md
3.9.2.	Sportif Etkinlikler Düzenlenmesi	Kültür ve Sosyal İşler Md.
<b>3.10-Sosyal Hayatın Geliştirilmesi</b>		
3.10.1.	Sosyal Tesislerin İşletilmesi ve Aşevi Hizmetleri	İşletme İştirakler Md
3.10.2.	Semt Konaklarında ve Kültür Merkezlerinde Yürütülen Hizmetlerin Sürekliliği İçin Bakım-Onarım-Temizlik Hizmetlerinin Sağlanması	İşletme İştirakler Md