



**T.C.  
TUZLA BELEDİYESİ**

**STRATEJİK PLAN  
[2010 – 2014]**



## İÇİNDEKİLER

|  | <u>Sayfa</u> |
|--|--------------|
| <b>GİRİŞ</b> .....   | <b>4</b>     |
| <b>I. GENEL BİLGİLER</b> .....                             | <b>8</b>     |
| 1. Yasal Yükümlülükler ve Mevzuat .....                    | 8            |
| 2. Tuzla'nın Tarihi .....                                  | 11           |
| 3. Organizasyon Yapısı .....                               | 19           |
| 4. Fiziksel Kaynaklar.....                                 | 20           |
| 5. İnsan Kaynakları.....                                   | 24           |
| <b>II. PAYDAŞ ANALİZİ</b> .....                            | <b>26</b>    |
| 1. İç Paydaş .....   | 26           |
| 2. Dış Paydaş .....  | 27           |
| <b>III. SWOT ANALİZİ</b> .....                             | <b>29</b>    |
| 1. Güçlü Yanlar .....                                      | 29           |
| 2. Zayıf Yanlar .....                                      | 30           |
| 3. Fırsatlar .....   | 30           |
| 4. Tehditler .....   | 31           |
| <b>IV. MİSYON VİZYON VE İLKELER</b> .....                  | <b>32</b>    |
| 1. Misyon .....  | 32           |
| 2. Vizyon .....  | 33           |
| 3. İlkeler .....   | 35           |
| <b>V. STRATEJİK AMAÇLAR VE HEDEFLER</b> .....              | <b>41</b>    |
| 1. KURUMSAL GELİŞİMİN SAĞLANMASI İLE İLGİLİ HEDEFLER ..... | 43           |
| 1.1-İnsan Kaynaklarının Geliştirilmesi .....               | 43           |
| 1.2-Kalite Yönetim Sisteminin Geliştirilmesi .....         | 43           |
| 1.3-Kurum İçi İletişimin Geliştirilmesi .....              | 43           |



|   |           |
|---|-----------|
| 1.4-Halkla İlişkilerin Geliştirilmesi .....                                   | 43        |
| 1.5-Çalışma Mekanlarının İyileştirilmesi .....                                | 44        |
| 1.6-Denetim Çalışmalarının Geliştirilmesi .....                               | 44        |
| 1.7-Mali Yapının Güçlendirilmesi .....  | 44        |
| 1.8-Bilişim Altyapısının Ve Kullanımının Geliştirilmesi .....                 | 44        |
| <b>2- KENTSEL GELİŞİM ÇALIŞMALARI İLE İLGİLİ HEDEFLER .....</b>               | <b>45</b> |
| 2.1-Kentsel Altyapının Geliştirilmesi .....                                   | 45        |
| 2.2-Planlı-İmarlı Yapılaşmanın Artırılması .....                              | 45        |
| 2.3-Rekreasyon Alanlarının Geliştirilmesi .....                               | 45        |
| <b>3-TOPLUMSAL GELİŞİM ÇALIŞMALARI İLE İLGİLİ HEDEFLER .....</b>              | <b>46</b> |
| 3.1-Toplumsal Dayanışmanın Artırılması .....                                  | 46        |
| 3.2-Toplum Sağlığının Korunması .....   | 46        |
| 3.3-Kültürel Hayatın Zenginleştirilmesi .....                                 | 47        |
| 3.4-İlçe Ekonomi Ve Ticaretin Geliştirilmesi .....                            | 47        |
| 3.5.Toplumsal Güvenliğin Sağlanması .....                                     | 47        |
| 3.6-Dezavantajlı Kesimlerin Yapabilirlik Kapasitelerinin Geliştirilmesi ..... | 47        |
| 3.7-Çevrenin Korunması .....  | 47        |
| 3.8-Kent Temizliğinin Sağlanması .....  | 48        |
| 3.9-İlçe Eğitimine Katkı .....  | 48        |
| 3.10-Sportif Hayatın Geliştirilmesi .....                                     | 48        |
| <b>4. FAALİYETLER / PROJELER.....</b>   | <b>49</b> |
| 4.1. Kurumsal Gelişimin Sağlanması İle İlgili Hedef ve Faaliyetler .....      | 52        |
| 4.2. Kentsel Gelişimin Sağlanması İle İlgili Hedef ve Faaliyetler .....       | 60        |
| 4.3. Toplumsal Gelişimin Sağlanması İle İlgili Hedef ve Faaliyetler .....     | 64        |



### GİRİŞ

Kamu yönetimi; devlet ve toplum düzeninin kesintisiz olarak işlemesi ve kamunun ortak ihtiyaçlarını karşılamaya yönelik mal ve hizmetlerinin üretilip halka sunulmasına ilişkin bir sistemdir.

Kamu hizmetlerinin yerine getirilebilmesi amacıyla kurulan kamu yönetimi merkezi ve yerel olmak üzere iki ayrı yapılanmadan oluşmaktadır. **Merkezden yönetim**; kamu yönetiminde karar mekanizmalarının merkeze bağlı olması ve merkez tarafından belirlenmesi, mali kaynak yönetiminin (gelir ve giderlerin), her türlü personel işlemlerinin ve kamu hizmetlerinin organizasyonunun merkezi birimler veya onlara bağlı birimler tarafından yapılmasını ifade eder. **Yerinden yönetim** ise; merkezi yönetimden ayrı bir tüzel kişiliğe sahip bulunan idari kuruluşların yönetimle ilgili kararlar alıp uygulayabildiği sistemdir. **Yerel yönetimler**, yöre halkının ihtiyaçlarını etkin bir şekilde karşılamak üzere, yerel topluluğa kamu hizmeti sağlayan ve yerel halkın kendi seçtiği organlarca yönetilen, yönetsel, siyasal ve toplumsal bir kurumdur.

Kamu yönetiminde özellikle 1980’li yıllardan sonra yeniden yapılanma çalışmaları iki alanda yürütülmektedir. Makro düzeyde merkezi ve yerel yönetimlerin yetki ve kaynak açısından yeniden konuşlandırılması için reformlar yapılırken, diğer yandan kamu yönetimlerinin işleyiş ve hizmet süreçlerine yönelik etkinlik ve verimlilik artırıcı çalışmalar sürdürülmektedir.

Stratejik Planlama ya da daha geniş ifade ile stratejik yönetim modelinin kamu yönetimlerinde uygulanması da bu çalışmaların bir sonucudur.

**Stratejik Plan**, bir kurumun bulunduğu iç ve dış çevre şartlarını değerlendirerek, gelecekle ilgili ulaşmak istediği amaçları, bu amaçlara ulaşmak için takip edeceği politikaları (Stratejik Hedef) ve bu politikalara uygun proje ve faaliyetlerini belirlemesidir.

Stratejik Plan 4 aşamadan oluşan bir çalışmadır:

**1.Aşama:** Durum analizi (Chek-Up): Kurumun içinde bulunduğu dış şartların (dünya trendi, ulusal gelişmeler, mevzuat, kent gelişim seviyesi, vb) belirlenmesinin yanı sıra iç şartların yani kurumun mali, örgütsel, beşeri kaynak, süreç yönetimi, projeleri ve benzeri unsurlarının analiz edilmesidir. Bir başka ifade ile “Neredeyiz?” sorusuna cevap arama aşamasıdır.



**2.Aşama:** Kurumun gelecek öngörüsünün, yani vizyon, misyon, ilkeler ile orta ve uzun vadede hangi alanlara odaklanılacağı (Stratejik Amaç), bu alanlarda neyin amaçlandığının (Stratejik Amaçlar) belirlenmesi çalışmasıdır. Bir başka ifade ile “Nereye Ulaşmak İstiyoruz?” sorusunun cevaplandırılması çalışmasıdır.

**3.Aşama:** Kurumun ön gördüğü geleceğe nasıl ulaşacağını belirlediği çalışmasıdır. İkinci aşamada belirlenen amaçlara ulaşmak için hangi politikaların izleneceği (Stratejik hedefler) ve bu politikalara uygun, uygulama proje ve faaliyetlerin belirlendiği çalışmasıdır. Bir başka ifade ile “Nasıl ulaşabiliriz?” sorusunun cevaplandırılması çalışmasıdır.

**4.Aşama:** Yapılan faaliyet ve gerçekleştirilen projelerin amaçlara uygunluğunun nasıl ölçüleceğinin, ölçüm kriter ve metodunun belirlenmesidir. Bir başka ifade ile “Nasıl ölçer ve değerlendiririz?” sorusunun cevaplandırılmasıdır.

Stratejik planlar, **paydaşların görüşleri** de alınmak sureti ile kurumca hazırlanır ve en az beş yıllık bir dönemi kapsar. Stratejik Plan ve bu plan kapsamında hazırlanan performans planı değişen ve gelişen şartlara göre revize edilecek olan dokümanlardır. Stratejik Planlamanın kamu yönetiminde uygulanması Türkiye’de artık kanuni bir zorunluluktur. Kamu kurumlarında stratejik yönetimi zorunlu kılan hukuki düzenlemeler şunlardır:

### **5018 sayılı Kamu Mali Yönetimi ve Kontrol Kanunu**

**Madde 9.-** Kamu idareleri; kalkınma planları, programlar, ilgili mevzuat ve benimsedikleri temel ilkeler çerçevesinde geleceğe ilişkin misyon ve vizyonlarını oluşturmak, stratejik amaçlar ve ölçülebilir hedefler saptamak, performanslarını önceden belirlenmiş olan göstergeler doğrultusunda ölçmek ve bu sürecin izleme ve değerlendirmesini yapmak amacıyla katılımcı yöntemlerle stratejik plan hazırlarlar.

Kamu idareleri, kamu hizmetlerinin istenilen düzeyde ve kalitede sunulabilmesi için bütçeleri ile program ve proje bazında kaynak tahsislerini; stratejik planlarına, yıllık amaç ve hedefleri ile performans göstergelerine dayandırmak zorundadırlar.

Stratejik plan hazırlamakla yükümlü olacak kamu idarelerinin ve stratejik planlama sürecine ilişkin takvimin tespitine, stratejik planların kalkınma planı ve programlarla ilişkilendirilmesine yönelik usul ve esasların belirlenmesine Devlet Planlama Teşkilatı Müsteşarlığı yetkilidir.

Kamu idareleri bütçelerini, stratejik planlarında yer alan misyon, vizyon, stratejik amaç ve hedeflerle uyumlu ve performans esasına dayalı olarak hazırlarlar. Kamu idarelerinin



bütçelerinin stratejik planlarda belirlenen performans göstergelerine uygunluğu ve idarelerin bu çerçevede yürütecekleri faaliyetler ile performans esaslı bütçelemeye ilişkin diğer hususları belirlemeye Maliye Bakanlığı yetkilidir.

Maliye Bakanlığı, Devlet Planlama Teşkilatı Müsteşarlığı ve ilgili kamu idaresi tarafından birlikte tespit edilecek olan performans göstergeleri, kuruluşların bütçelerinde yer alır. Performans denetimleri bu göstergeler çerçevesinde gerçekleştirilir.

**Madde 11-**...Üst yöneticiler, idarelerinin stratejik planlarının ve bütçelerinin kalkınma planına, yıllık programlara, kurumun stratejik plan ve performans hedefleri ile hizmet gereklerine uygun olarak hazırlanması ve uygulanmasından, sorumlulukları altındaki kaynakların etkili, ekonomik ve verimli şekilde elde edilmesi ve kullanımını sağlamaktan, kayıp ve kötüye kullanımının önlenmesinden, malî yönetim ve kontrol sisteminin işleyişinin gözetilmesi, izlenmesi ve bu Kanunda belirtilen görev ve sorumlulukların yerine getirilmesinden Bakana; mahallî idarelerde ise meclislerine karşı sorumludurlar.

### **5393 sayılı Belediye Kanunu**

Madde 18- Belediye meclisinin görev ve yetkileri şunlardır:

Stratejik plân ile yatırım ve çalışma programlarını, belediye faaliyetlerinin ve personelinin performans ölçütlerini görüşmek ve kabul etmek.

Madde 34- Belediye encümeninin görev ve yetkileri şunlardır:

Stratejik plân ve yıllık çalışma programı ile bütçe ve kesin hesabı inceleyip belediye meclisine görüş bildirmek.

Madde 38- Belediye başkanının görev ve yetkileri şunlardır:

Belediye teşkilâtının en üst amiri olarak belediye teşkilâtını sevk ve idare etmek, belediyenin hak ve menfaatlerini korumak.

Belediyeyi stratejik plâna uygun olarak yönetmek,

Madde 41- Belediye başkanı, mahallî idareler genel seçimlerinden itibaren altı ay içinde; kalkınma plânı ve programı ile varsa bölge plânına uygun olarak stratejik plân ve ilgili olduğu yıl başından önce de yıllık performans programı hazırlayıp belediye meclisine sunar.



Stratejik plân, varsa üniversiteler ve meslek odaları ile konuyla ilgili sivil toplum örgütlerinin görüşleri alınarak hazırlanır ve belediye meclisi tarafından kabul edildikten sonra yürürlüğe girer.

Nüfusu 50.000'in altında olan belediyelerde stratejik plân yapılması zorunlu değildir.

Stratejik plân ve performans programı bütçenin hazırlanmasına esas teşkil eder ve belediye meclisinde bütçeden önce görüşülerek kabul edilir.

**Tuzla Belediye** yönetimi, yasal zorunlulukların yerine getirilmesinden de öte, ilçemize ve ilçe halkımıza daha kaliteli ve daha fazla hizmet üretebilmek, belediye kaynaklarının etkin ve verimli kullanımı amacıyla 2010-2014 yıllarını kapsayan stratejik plan hazırlama çalışması yapmıştır.

Bu plan, Tuzla Belediyesi'nin kente ve kent halkına hizmet amacıyla yapacağı çalışmaların genel konseptini oluşturmaktadır. Belediyenin faaliyetlerinin yoğunlaşacağı alanlar, bu alanlarda takip edilecek hizmet-yönetim ilke ve politikaları planda belirlenmiştir. Belirlenen stratejik amaçlar ve amaçlara yönelik yapılacak faaliyetler ve bu faaliyetlerin ölçülmesi ve değerlendirilmesi için gereken kriterler tespit edilmiştir.



## I.GENEL BİLGİLER

### 1. YASAL YÜKÜMLÜLÜKLER VE MEVZUAT

#### Yetki, Görev ve Sorumluluklar

Belediyenin yetki, görev ve sorumlulukları 5393 Sayılı Belediye Kanununun Üçüncü Bölümünde “Belediyenin görev ve sorumlulukları” başlıklı 14.maddesi ve “Belediyenin yetkileri ve imtiyazları” başlıklı 15.maddesi aşağıdaki gibi anlatılmıştır:

MADDE 14. — Belediye, mahallî müşterek nitelikte olmak şartıyla;

a) İmar, su ve kanalizasyon, ulaşım gibi kentsel alt yapı; coğrafi ve kent bilgi sistemleri; çevre ve çevre sağlığı, temizlik ve katı atık; zabıta, itfaiye, acil yardım, kurtarma ve ambulans; şehir içi trafik; defin ve mezarlıklar; ağaçlandırma, park ve yeşil alanlar; konut; kültür ve sanat, turizm ve tanıtım, gençlik ve spor; sosyal hizmet ve yardım, nikâh, meslek ve beceri kazandırma; ekonomi ve ticaretin geliştirilmesi hizmetlerini yapar veya yaptırır. Büyükşehir belediyeleri ile nüfusu 50.000'i geçen belediyeler, kadınlar ve çocuklar için koruma evleri açar.

b) Okul öncesi eğitim kurumları açabilir; Devlete ait her derecedeki okul binalarının inşaatı ile bakım ve onarımını yapabilir veya yaptırabilir, her türlü araç, gereç ve malzeme ihtiyaçlarını karşılayabilir; sağlıkla ilgili her türlü tesisi açabilir ve işletebilir; kültür ve tabiat varlıkları ile tarihî dokunun ve kent tarihi bakımından önem taşıyan mekânların ve işlevlerinin korunmasını sağlayabilir; bu amaçla bakım ve onarımını yapabilir, korunması mümkün olmayanları aslına uygun olarak yeniden inşa edebilir. Gerektiğinde, öğrencilere, amatör spor kulüplerine malzeme verir ve gerekli desteği sağlar, her türlü amatör spor karşılaşmaları düzenler, yurt içi ve yurt dışı müsabakalarda üstün başarı gösteren veya derece alan sporculara belediye meclisi kararıyla ödül verebilir. Gıda bankacılığı yapabilir.

Belediye, kanunlarla başka bir kamu kurum ve kuruluşuna verilmeyen mahallî müşterek nitelikteki diğer görev ve hizmetleri de yapar veya yaptırır.





Hizmetlerin yerine getirilmesinde öncelik sırası, belediyenin malî durumu ve hizmetin ivediliği dikkate alınarak belirlenir.

Belediye hizmetleri, vatandaşlara en yakın yerlerde ve en uygun yöntemlerle sunulur. Hizmet sunumunda özürlü, yaşlı, düşkün ve dar gelirlilerin durumuna uygun yöntemler uygulanır.

Belediyenin görev, sorumluluk ve yetki alanı belediye sınırlarını kapsar.

Belediye meclisinin kararı ile mücavir alanlara da belediye hizmetleri götürülebilir.

4562 sayılı Organize Sanayi Bölgeleri Kanunu hükümleri saklıdır.

MADDE 15. — Belediyenin yetkileri ve imtiyazları şunlardır:

- a) Belde sakinlerinin mahallî müşterek nitelikteki ihtiyaçlarını karşılamak amacıyla her türlü faaliyet ve girişimde bulunmak.
- b) Kanunların belediyeye verdiği yetki çerçevesinde yönetmelik çıkarmak, belediye yasakları koymak ve uygulamak, kanunlarda belirtilen cezaları vermek.
- c) Gerçek ve tüzel kişilerin faaliyetleri ile ilgili olarak kanunlarda belirtilen izin veya ruhsatı vermek.
- d) Özel kanunları gereğince belediyeye ait vergi, resim, harç, katkı ve katılma paylarının tarh, tahakkuk ve tahsilini yapmak; vergi, resim ve harç dışındaki özel hukuk hükümlerine göre tahsili gereken doğal gaz, su, atık su ve hizmet karşılığı alacakların tahsilini yapmak veya yaptırmak.
- e) Müktesep haklar saklı kalmak üzere; içme, kullanma ve endüstri suyu sağlamak; atık su ve yağmur suyunun uzaklaştırılmasını sağlamak; bunlar için gerekli tesisleri kurmak, kurdurmak, işletmek ve işlettirmek; kaynak sularını işletmek veya işlettirmek.
- f) Toplu taşıma yapmak; bu amaçla otobüs, deniz ve su ulaşım araçları, tünel, raylı sistem dâhil her türlü toplu taşıma sistemlerini kurmak, kurdurmak, işletmek ve işlettirmek.
- g) Katı atıkların toplanması, taşınması, ayrıştırılması, geri kazanımı, ortadan kaldırılması ve depolanması ile ilgili bütün hizmetleri yapmak ve yaptırmak.
- h) Mahallî müşterek nitelikteki hizmetlerin yerine getirilmesi amacıyla, belediye ve mücavir alan sınırları içerisinde taşınmaz almak, kamulaştırmak, satmak, kiralamak veya kiraya vermek, trampa etmek, tahsis etmek, bunlar üzerinde sınırlı aynî hak tesis etmek.
- i) Borç almak, bağış kabul etmek.
- j) Toptancı ve perakendeci hâlleri, otobüs terminali, fuar alanı, mezbaha, ilgili mevzuata göre yat limanı ve iskele kurmak, kurdurmak, işletmek, işlettirmek veya bu yerlerin gerçek ve tüzel kişilerce açılmasına izin vermek.



k) Vergi, resim ve harçlar dışında kalan dava konusu uyuşmazlıkların anlaşmayla tasfiyesine karar vermek.

l) Gayrisihhî müesseseler ile umuma açık istirahat ve eğlence yerlerini ruhsatlandırmak ve denetlemek.

m) Beldede ekonomi ve ticaretin geliştirilmesi ve kayıt altına alınması amacıyla izinsiz satış yapan seyyar satıcıları faaliyetten men etmek, izinsiz satış yapan seyyar satıcıların faaliyetten men edilmesi sonucu, cezası ödenmeyerek iki gün içinde geri alınmayan gıda maddelerini gıda bankalarına, cezası ödenmeyerek otuz gün içinde geri alınmayan gıda dışı malları yoksullara vermek.

n) Reklam panoları ve tanıtıcı tabelalar konusunda standartlar getirmek.

o) Gayrisihhî işyerlerini, eğlence yerlerini, halk sağlığına ve çevreye etkisi olan diğer işyerlerini kentin belirli yerlerinde toplamak; hafriyat toprağı ve moloz döküm alanlarını; sıvılaştırılmış petrol gazı (LPG) depolama sahalarını; inşaat malzemeleri, odun, kömür ve hurda depolama alanları ve satış yerlerini belirlemek; bu alan ve yerler ile taşımalarda çevre kirliliğı oluşmaması için gereken tedbirleri almak.

p) Kara, deniz, su ve demiryolu üzerinde işletilen her türlü servis ve toplu taşıma araçları ile taksi sayılarını, bilet ücret ve tarifelerini, zaman ve güzergâhlarını belirlemek; durak yerleri ile karayolu, yol, cadde, sokak, meydan ve benzeri yerler üzerinde araç park yerlerini tespit etmek ve işletmek, işlettirmek veya kiraya vermek; kanunların belediyelere verdiği trafik düzenlemesinin gerektirdiğı bütün işleri yürütmek.

(l) bendinde belirtilen gayrisihhî müesseselerden birinci sınıf olanların ruhsatlandırılması ve denetlenmesi, büyükşehir ve il merkez belediyeleri dışındaki yerlerde il özel idaresi tarafından yapılır.

Belediye, (e), (f) ve (g) bentlerinde belirtilen hizmetleri Danıştay'ın görüşü ve İçişleri Bakanlığının kararıyla süresi kırkdokuz yılı geçmemek üzere imtiyaz yoluyla devredebilir; toplu taşıma hizmetlerini imtiyaz veya tekel oluşturmayacak şekilde ruhsat vermek suretiyle yerine getirebileceğı gibi toplu taşıma hatlarını kiraya verme veya 67 nci maddedeki esaslara göre hizmet satın alma yoluyla yerine getirebilir.

İl sınırları içinde büyükşehir belediyeleri, belediye ve mücavir alan sınırları içinde il belediyeleri ile nüfusu 10.000'i geçen belediyeler, meclis kararıyla; turizm, sağlık, sanayi ve ticaret yatırımlarının ve eğitim kurumlarının su, termal su, kanalizasyon, doğal gaz, yol ve aydınlatma gibi alt yapı çalışmalarını faiz almaksızın on yıla kadar geri ödemeli veya ücretsiz olarak yapabilir veya yaptırabilir, bunun karşılığında yapılan tesislere ortak olabilir; sağlık,



eğitim, sosyal hizmet ve turizmi geliştirecek projelere İçişleri Bakanlığının onayı ile ücretsiz veya düşük bir bedelle amacı dışında kullanılmamak kaydıyla arsa tahsis edebilir.

Belediye, belde sakinlerinin belediye hizmetleriyle ilgili görüş ve düşüncelerini tespit etmek amacıyla kamuoyu yoklaması ve araştırması yapabilir.

Belediye mallarına karşı suç işleyenler Devlet malına karşı suç işlemiş sayılır. 2886 sayılı Devlet İhale Kanununun 75 inci maddesi hükümleri belediye taşınmazları hakkında da uygulanır.

Belediyenin proje karşılığı borçlanma yoluyla elde ettiği gelirleri, şartlı bağışlar ve kamu hizmetlerinde fiilen kullanılan malları ile belediye tarafından tahsil edilen vergi, resim ve harç gelirleri haczedilemez.

## 2. TUZLA'NIN TARİHİ

Osmanlı öncesi de bir yerleşim birimi olan Tuzla, J.Pargorire (1872-1907), Dymotionlu Stophanes'in eserinde İzmit Körfezi ile ilgili kısımda Akritas Burnu ile bilindiğini aktarır. Burası bir Rum balıkçı köyü idi.

Tuzla'nın en eski tarihi Bakırtaş (Kalkolitik çağa) dönemine kadar gitmektedir. Tuzla İlkokulu'nun yapımı sırasında Bakırtaş (Kalkolitik çağa) dönemine ait çanak çömlek bulunmuştur. Şevket Aziz Kansu'nun 1965'de yaptığı kazılarda Tuzla İlkokulu bahçesinde ve yakınındaki (kale kapısı) bostanda yaklaşık olarak 100 metreyi kapladığı anlaşılan düz bir yerleşme bulunmuştur. Ayrıca bu kazıda Bakırtaş dönemine (Kalkolitik çağ) ait çanak çömlek ve de kültür eşyası ele geçirilmiştir.

1958'de Nezh Fıratlı, 1965'de Şevket Aziz Kansu tarafından yapılan araştırmalarda tümü el yapımı ve perdahlı bu çanak çömleklerin yanı sıra ağırşaklar, midye kabukları -ki bu balıkçılığın yapıldığını gösterir- gibi buluntulara rastlanmıştır.

Bu buluntular Tuzla'da, Pendik ve Fikirtepe'dekilerle çağdaş bir Bakırtaş (Kalkolitik çağ) dönemi yerleşmesinin varlığını ortaya çıkarmıştır.

Tuzla'da çok sayıda Bizans devrinden kalma mimari unsurlara rastlanmıştır. 1972 yılında yapılan ilk tarihi kazıda Bizans Devri Kilisesi ortaya çıkarılmış, ikinci kazıda ise Ekrembey Adası'nda yapılmış olan Saint Andre Manastırı ortaya çıkarılmıştır. İncir Adası'nda Hagios Gikara Manastırı, Tuz Burnu'nun kuzeyinde yarımada Hagios Geogios Manastırı bulunmaktadır.

Tarihi eser olarak Tuzla'da yedi kilise ve Padişah I. Sultan Ahmet zamanında yapılan bir camii bulunmaktadır. Orhanlı Köyü'nün 600 yıl kadar önce kurulduğu tahmin edilmektedir. Aydınlı Mahallesi de tarihi bir mahalledir.

Tuzla'nın Osmanlıya geçmesi Orhan Gazi (1281-1362) dönemine rastlar. Orhan Gazi'nin 1329'da Pelakonon'da (Darıca ile Eskihisar arasında) Bizans imparatorunu yenilgiye uğratmasıyla bölge Osmanlılara geçer.

Erken dönem Osmanlı vakayinamelerinde bölgenin Osmanlı hakimiyetine geçişinde Abdurrahman Gazi'nin gösterdiği büyük yararlığa yer verilir.

Bursa'yı Osmanlı topraklarına katan Orhan Gazi, beyliğini genişletme politikası çerçevesinde Kandıra, Karamürsel ile İzmit körfezinin güney bölümünü ele geçirdi. Kartal yöresindeki Aydos ve Samandıra da alındıktan sonra Orhan Gazi, İznik'i ele geçirmeye çalıştı. Daha Osman Gazi'nin ölümünden önce kuşatma altına alınan İznik kalesi etrafındaki muhasara giderek daralıyordu. Türklerin Kocaeli yarımadasındaki kaleleri alarak İstanbul yakınlarına gelmeleri Bizanslıları telaşa düşürdü. Bizans İmparatoru III. Andronikos ülkesi için ciddi bir tehlike teşkil eden Osmanoğulları'nı durdurmak, kaleleri geri almak ve İznik'i kurtarmak amacıyla 1329 yılında kalabalık ordusuyla 2 gün yürüdüktan sonra 3. gün sabahı düşmanla temasa geldi. Darıca ile Eskihisar arasında bulunan Pelakonon önlerinde Orhan Gazi'nin komuta ettiği Osmanlı ordusu ile giriştiği meydan muharebesinde yenilgiye uğradı. Bozulmuş olan Bizans askerleri hayatlarını kurtarmak için dörde ayrılarak bir kısmı Filokrini, bir kısmı Nikitiato (Çayırova mevkiinde), bir kısmı Dakibyza (Gebze) ve diğer kısmı da Riçio (Darıca) kalelerine sığınmak zorunda kaldılar. İmparator yaralı bir halde İstanbul'a getirildi.



Bizans tarihçilerinden Gregoros bu hadiseyi şöyle anlatır; "Beraberinde kayık getiren Bizanslılar çıplak bir halde kayıklarına atlayarak kaçtılar. Kasabanın hisar kapılarına koşanlar,



birbirlerini çiğneyerek öldürdüler. İtişe kakışa birbirlerinin omuzlarına çıkıyorlar, mazgal deliklerinden atlıyorlar, arkalarından kendilerini çekenlerle yerlere düşerek ölüyorlardı. Hatta buldukları yerde korkusundan ödü kopup ölenler vardı".

Orhan Gazi'nin bu kesin zaferi, İzmit körfezi sahillerinde bulunan Gebze, Darıca, Hereke, Tavşancıl, Eskihisar ve Maltepe kalelerini Osmanlı topraklarına kattı. İznik kalesi düştü ve kale muhafızları teslim oldular. 24 saat süren bu kısa savaş ile Bizanslılar'ın Osmanlıları Bitinya'dan kovma gayretleri de böylece akim kaldı.

Ankara savaşını müteakib Timur orduları Bursa'ya kaçan Süleyman Çelebi'nin peşine düştüler. Timur kuvvetlerine Şehzade Cihangir'in oğlu Mirza Mehmed komuta ediyordu. Bursa'yı kahramanca savunan Süleyman Çelebi şehri terk edip buradan çıkmak zorunda kalmış, İzmit Beyi'nin yardımıyla kendini Darıca'ya atmıştı. Timur kuvvetlerinin İzmit'i de kuşatmaya başlaması üzerine Süleyman Çelebi daha emin gördüğü Anadoluhisarı'na çekilmiştir.

İzmit'in kuşatılması sırasında Bizans'a gönderilen elçi ile, Bizans'ın yıllık vergi vermesi, Süleyman Çelebi'ye gönderilen elçi ile de Süleyman Çelebi'nin Timur'un ayağına gelmesi ve vergi vermeyi kabul etmesi halinde İzmit'ten İstanbul'a kadar olan bölgenin istilasından vazgeçeceklerini bildirdiler. Vergi ödemeyi kabul eden Süleyman Çelebi, gönderdiği elçi ile babasının bağışlanmasını istedi. Timur elçiye iltifatlarda bulundu. Rumeli eyaletlerinde olmak kaydıyla hükümranlılığını tanıyacağını bildirdi. Bir de berat verdi. Karşılıklı anlaşma sonucu İzmit ve dolayları kuşatılmaktan vazgeçildi.

Süleyman Çelebi Timur'un beratına dayanarak Rumeli'ye geçerek sultanlığını ilan etti. Bu arada Şehzade Süleyman Çelebi, desteğini sağlamak maksadıyla Bizans imparatoru Teodor ile Gelibolu'da bir anlaşma imzaladı. Mayıs 1403 yılında imzalanan bu anlaşmaya göre, kendisine Silivri'ye kadar Rumeli'deki yerlerin bırakılması şartıyla İzmit körfezinde ki Pendik, Tuzla, Darıca, Gebze, Eskihisar, Tavşancıl, Hereke ve İzmit Bizans'a bırakıldı. Böylece Orhan Gazi'nin Osmanlı topraklarına kattığı bölge tekrar Bizans'a geçti.

Yıldırım'ın diğer oğlu Çelebi Sultan Mehmet Anadolu'da birliği sağlayarak Osmanlı tahtına geçer. Dedesi Orhan Gazi'nin aldığı, Şehzade Süleyman'ın ise tekrar Bizans'a devrettiği Tuzla'nın da içinde bulunan bölgeyi ölümünden önce geri aldı. Bu bölgelerin alınmasında Çelebi Sultan Mehmed'in Bursa'da yaptığı Yeşil cami, medrese ve imaretinin etkisi olduğunu Neşrî, Solakzâde ve Tacu't-Tevârih gibi Osmanlı vakâyinâmeleri yazmaktadır. Bu hayır müesseselerine vakıflar tayin etmek isteyen Çelebi Mehmed, kendi devlet adamları ile istişare eder. Bunlar Çelebi Mehmed'e, Timur hadisesi dolayısıyla Bizans'ın eline geçen İstanbul

mıntkasındaki bu yerlerin tekrar alınarak vakıf tayin olunmasını tavsiye ederler. Bunun üzerine, İzmit körfezindeki Hereke, Gebze, Darıca, Tuzla, Kartal, Pendik taraflarını komutanlarından Gazi Timurtaş oğlu Umur Bey'i göndererek 1420 yılında elde etmiştir. Çelebi Sultan Mehmed bu bölgede pek çok yeri, Bursa'da yaptırdığı cami ve imaretine vakfetmiştir.

Bölgenin vakıf karakteri Osmanlının sonuna kadar aynen korunmuştur.



Aşıkpaşazade tarihinde ve Solakzade tarihinde Tuzla'yı da kapsayan Gebze, Darıca, Kartal ve Pendik'i kasederek buraların bazen Bizans'a bazen Osmanlıya döndüğünden söz eder. Bu ikili durum Fatih'e kadar devam eder. Bizans'ın ortadan kaldırılmasıyla bölge tamamen Osmanlıya tabi olur. Aşıkpaşazade şöyle der:

Anı beyan eder kim Sultan Mehmed Burûsa'da imâret yaptı, ana birkaç pâre köyler istedi kim vakf ide, buldığı köyleri ne sûretle buldı. Halk eyitdi, "Sultânım bu deniz kenarında hayli köyler vardır kim Müsliman vilayetinin içindedir ve illâ İstanbul'undur" dediler. Sordı bildi, üzerine leşker gönderdi. Birisi "Geğibuze" dir "Hereke" den âkâru (öte yan), kâfiri gördi kim leşker gelir hisarı bıraktı İstanbul'a kaçdı. Biri dahi "Eski Geğibuze" dir, ol cenk etdi anı yağma etdiler aldılar, evlerini Müslimanlara verdiler. Biri dahi "Daruci=Darıca" dır, ol ahde verdi anı dahi imârete vakf etdi. Biri "Pendik" dir kâfiri İstanbul'a gitdi. El-hâsıl bu deniz kenarında kâfir hisarcıkları kim vardır şimdiye değin gâh Müslimanlara dönerdi ve gâh kâfire dönerdi, Tâ Murad-ı Hân oğlu Mehmed'e değin.

Neşri Tarihi'nde;

Rivâyetdir ki, andan Hünkâr devlet ve sa'adet ile sâlim ve gânım, dârü'l-feth Burusa'ya inüb, buyurdi. Ahiret için bir âli imaret ve bir âli cami' ki mislin kimesne görmemiş ola, bina



edeler. Ve gurebâ, fukâra için müsâfirhâne dahi yapalar ve dârülhayr bir medrese-i âliye dahi bünyâd edeler. Ve bir âli kubbe dahi kendi vücud-ı şeriîfi için yapalar. Ve otuz hâfız her gün ol kubbede, hatm-i Kelâmullah edüb, sevâbın abâ ve ecdâdına ve sâir müslimîne hibe oluna. Az zaman içinde emir mucibince zikr olan binalar yapılub, tamam oldu. Câmi'e hatib ve huffâz ve imam ve mü'ezzin ve medreseye müderris ve mu'id ve imarete mütevellî ve câbî ve vekilharç ta'yin edüb ve imarete bir nice kâfir köylerin vakf etmek istedi. Beylerden biri eyitdi: "Ey Sultan-ı âlem, bunda Müslüman vilayetinin içinde deniz kenarında bir nice kâfir köyleri vardır kim, [biz] İstanbul'unuz (İstanbuluyuz) deyü otururlar" dedi. Andan Sultan Mehmed anları teftiş edüb üzerlerine leşker gönderdi. Cümlesinden biri, Gebze'den öte Hereke'dir. Kâfir gördü kim, üzerine leşker gelür, hisarın bırakub İstanbul'a kaçdı. Biri dahi Eski Gebze'dir (Eskihisar), anın kâfirleri kaçmayub, hayli zaman ceng etdiler. Ahir anı yağmayla alub, evlerini Müslümanlara verdiler. Biri dahi Darucı (Darıca) derler. Ol ahidle ita'at edüb verdi. Anı Sultan Mehmed, imaretine vakf etdi. Ve biri dahi Pendik'tir. Kafiri kaçub İstanbul'a gitdi. Ve Kartal hisarı dahi yine öyle etdi. Muhassal bu deniz kenarındaki hisarcıklar ki vardır. Sultan Mehmed b. Murad Han zamanına dek inkılabda idi. Zira Kostaniyye kuvvetiyle gâh Müslümana ve gâh kâfirlere dönerlerdi. Sonra Sultan Mehmed b. Murad Han İstanbul'u feth edicek inkılabdan kurtulub cebrî Müslümana ita'at etdiler.

Solakzâde Tarihi'nde de konu şu şekilde aktarılır:

Binâ-ı câmi' ve medrese ve imaret-i şehr-i Burûsa ve feth-i ba'zı kıla' ve ta'yin şoden evkâf Selâtin-i Âl-i Osman bu güzergâh-ı dünyây-ı fânînin adem-i bekâsını mülâhaza etmekle dâima hayrâta sarf- evkât ederlerdi. Vaka'a-ı Timurdan sonra Devlet-i Aliyye'ye bir miktar fütür gelüb yine inâyet-i Rabbâni ile Hânedân-ı Osmanî kuvvet ve kudret hâsıl itmeğin Sultân-ı refi'u'l-mekan (sekiz yüz yirmi iki senesinde) Mahrûse-i Burûsa'da vasat-ı şehirde bir câmi'-i bülend ve yanında bir medrese-i bî mânend ve bir imâret-i pür menfa'at bina etdirüb zikr olunan hayrâta evkâf ma'mûre ta'yini için ümerây-ı nîk re'yi ile müşâvere olındukda serîr-i a'lâya arz etdiler ki İstanbul nevâhisinden ba'zı kasabât ve kura mukaddemâ Sultan Orhan Gazi zamanında feth olmuş iken fetret-i Timur'da giru ağyar eline girmiştir. Hâlâ İstanbul Tekfurunun tasarrufundadır. Anlar yine tekrar feth olunub evkaf ta'yin olinsa ma'kul olurdu dediklerinde Sultân-ı âlişân bu tedbiri istihsan edüb (Timurtaş oğlu Ali Beğ'i) bir miktar asker ile mezkûr olan kal'aların teshîri için irsal eylediler (Hereke) kal'asına ki yakın vardılar içinde olan a'dâ haberdar olıcak İstanbul'a firar etmeğin hisarı hâli bulub zabt etdiler andan Eski Geğbûze'ye varılıb ahâlisi inad ve muhâlefet semtine sâlik olmaları ile



yağma ferman olunub bi'l-ahere ol dahi dâhil-i kabza-ı tasarruf oldu. Yakınında (Taruca) nam hisarda mütemekkin olan a'dâ sultân-ı kâmkâr itâ'atin ihtiyar edüb ahd u eman ile teslîm-i hisar etdiler. Andan Kartal ve Pendik feth olunan mevâzı'a nezdik olmağla anlar dahi zabt olunub cümlesi evkâf-ı imâret-i sultâniye olmuşdır. Ol etrâfin düşmanı İstanbul'a gâyet karîb olmağla gâh ol cânibe ve gâh bu cânibe mutâba'at ederler idi. Akibet zuhûr-ı câh ve celal ve tulû'-ı kevâkib-i ikbal sultan Gâzi Ebu'l-feth ve'l-Meğâzi Sultan Mehmed Hân ibn-i Sultan Murad Hân aleyhi'r-rahmeti ve'r-rıdvân şehr-i mezbûrı feth etdikden sonra külliyyet ile tâbi' oldılar. Osmanlı döneminde Tuzla, doğuya giden yol güzergahında bulunduğu için bir konaklama yeri olarak kullanılmıştır. Kayıtlarda Tuzla Menzili adıyla geçen bu konaklama yeri sefere giden ordunun da konaklama yeri idi. 1730 tarihli hükümde İran seferine çıkan ordunun konaklama yerleri zikredilirken Tuzla menziline yer verilmiştir. Üsküdar ve İznikmid kadılarına ve Der-sa'âdetden mübâşir ta'yîn olunan zîde kadruhûya hüküm ki: İnşâllâhu'l-meliki'l-müte'âl işbu sâl-ı meymenet-iştîmâlden şark seferine bi'z-zât hareket-i hümâyûnum olduğına binâen esnâ-yı tarîkda ordû-yı hümâyûnumun nüzûl ideceği menâzilün kaçır sâ'at olduğu tetebbu' olındukda Üsküdar'dan Maldepe üç sâ'at Maldepe'den Tuzla dört sâ'at Tuzla'dan Dilöni dört sâ'at ve Dilönü'nden Hıyârlı (Çınarlı?) menzili yedi sâ'at ve ândan İznikmid iki buçuk sâ'at mesâfe olduğu ihbâr olunub lâkin ordû-yı hümâyûnum ile bile bulunan tavâyif-i askeriyenün vaz'ı yedi sâ'at mesâfeyi tayy u kat' zahmet ve meşakkat çekilecekleri bedîhî olduğına binâen zikr olunan menâzili sûret-i i'tidâle ifrâğ eylemek lâzime-i hâlden olduğundan inşâllâhu te'âlâ Tuzla menâzilinden hareket olındukda Dilöni menziline konılmayub bir sâ'at veyâhûd iki sâ'at geçilüb ilerüye konılmak tasmîm olunub sulu bir mahall olmağla muhtâc idüğü zâhir olmağla siz ki kadılar ve mübâşir-i mûmâ ileyhsiz imdi işbu emr-i şerîf-i âlîşânım vusûlünde inşâllâhu te'âlâ ordû-yı hümâyûnum Tuzla menzilinden hareket eyledükde Dilöni menziline konılmayub bir sâ'at veyâhûd iki sâ'at ilerü geçilüb konılmağa münâsib sulu mahall var olmadığı ve olduğu sûretde dahi Tuzla'dan kaç sâ'at mesâfe olmak olur cümle ma'rifetiyle gereği gibi tefahhus olunub ihbâr olunan mahallün ismini ve Tuzla ile mâbeyninde olan mesâfenün sâ'ati her ne mikdâr ise alâ sıhhatihî arz u i'lâm olınmak bâbında fermân-ı âlî sâdır olmağın mücebince yazıla deyu fermân-ı şerîf olunub şürûtiyla emr-i şerîf yazılmağa tezkire virildi. Fî 12 Muharrem sene 1143 [28 Temmuz 1730].





Tuzla, Osmanlı sultanlarının av mahalleri arasında idi. Osmanlı sultanları Yakacık, Soğanlık, Tuzla, Samandıra ve Gebze civarında avlanıyorlardı. Buralardan izinsiz ağaç kesmek ve avlanmak yasaktı. Konu ile ilgili bir hükümde şöyle bahsedilmektedir;

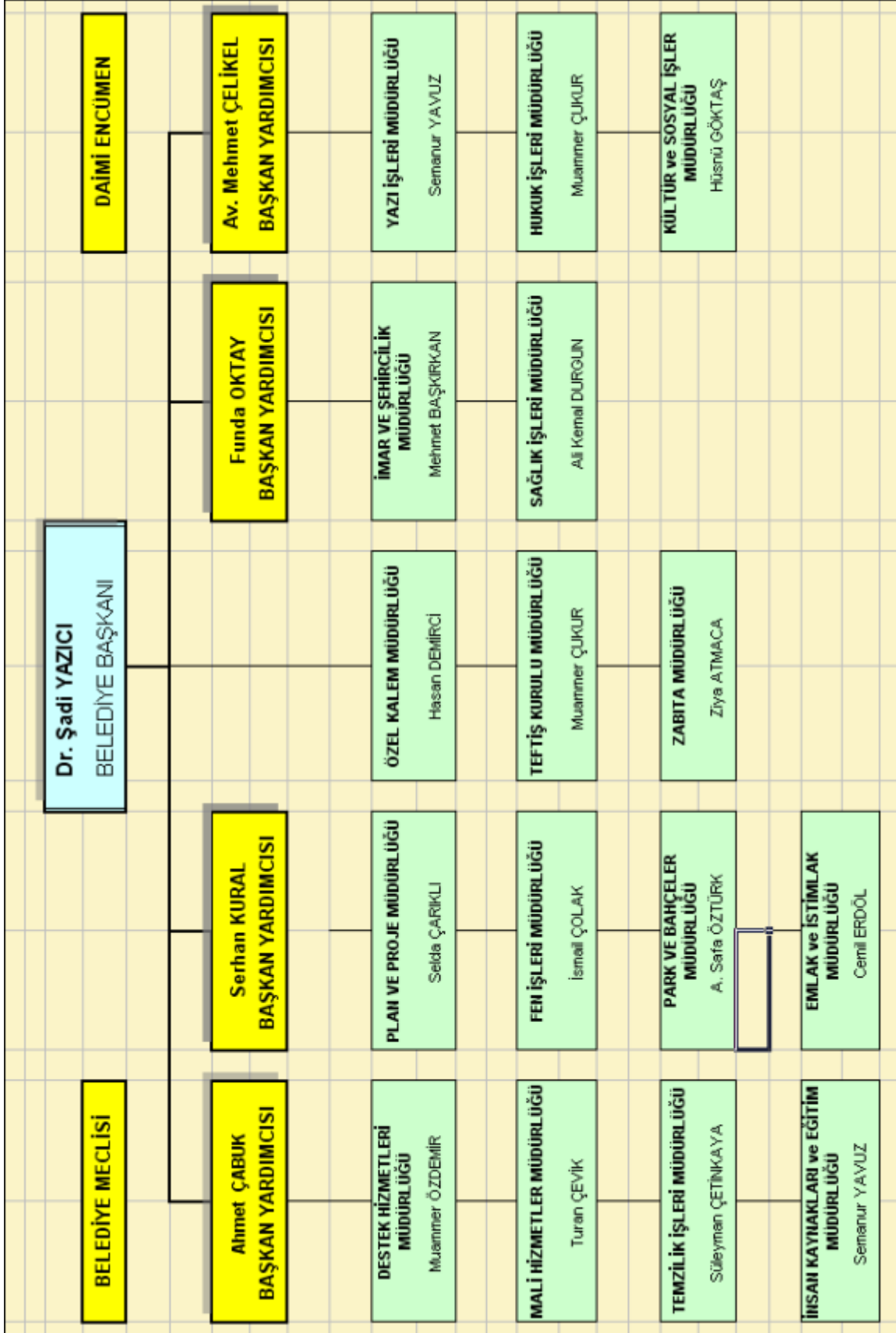
Üsküdar kadısına hükümki: Kıdvetü'l-emâsil ve'l-akrân hâssa tazııcıbaşı Abdullâh zîde kadruhû Südde-i sa'âdetüme arz-ı hâl edüb Üsküdar havâlisinde ve nevâhîsinde mu'tâd-ı kadîm üzere şikâr-ı hümâyûn olınacak mahallerde Üsküdar muzâfâtından Yakacık ve Soğanlık ve Tuzla vesâyir karyelerden ba'zı kimesneler hufyeten avlanub ve ba'zıları dahi müceddeden (...) orman olan eşcârı kat' ve şikâr-ı hümâyûn olunmasında küllî zararları olmağla bundan akdem tazııcıbaşı olanlar bu makûleleri men' edegelmeleriyle bu dahi men' murâd eylediğinde memnû' olmayub ve bundan akdem gayri taraf-ı hümâyûnum ancak kendüden şikâr talep olındukda Üsküdar havâlisinden Samandıra ve Gekbuze'ye varınca sayd-ı şikâr için âdemler? çıkarılmak dahi mu'tâd-ı kadîm iken kimesne çıkmayub ol vechile bu muzdaribü'l-hâl olduğın bildürüb bâlâda tahrîr olınan karyelerden kadîmîsi üzere sayd-ı şikâr için âdem çıkarılıub ve kadîmden taraf-ı hümâyûnum için sayd-ı şikâr olınagelen mahallerde kimesneye sayd-ı şikâr etdürilmeyüb men' u def' olınmak bâbında emr-i şerîfüm recâ eylediği ecilden vech-i meşrûh üzere mu'tâd-ı kadîm ve olageldiği üzere zikr olınan kurâ ahâlîsi şikârgâhî çıkarılıub ziyâde tavşan sayd eylemeleriçün tenbîh ve hilâfına hareket idenler men' olınmak için yazılmışdur. Fî evâhir-i Cemâziyelevvel sene 1138 [25 Ocak- 3 Şubat 1726].



Tuzla'da Osmanlı döneminde eğitim müesseseleri teşekkül etmişti. 10 Mart 1907 tarihinde Tuzla'da kız ve erkek çocuklarına ait Rum Mektebi'nin yeniden yapımına izin verilmiştir. Bunun da etkisiyle 27 Haziran 1907 tarihli yazı ile temel dinî bilgilerini öğrenmekten mahrum ve fakir bir durumda bulunan Tuzla Köyü Müslüman halkının çocukları için mektep açılması gündeme getirilmiştir.

Milli Mücadele yıllarında Tuzla'nın Müslüman ahalisi büyük sıkıntılar yaşamıştır. Bu acı tablonun bazı karelerini yansıtan belgeleri belgeler kısmında yayınladık. Tuzla'da oturan Rum ahalinin Yunanlılarla açık işbirliğine rağmen Türk nüfus birlikte yaşamayı sürdürmüştür. Burada Osmanlı'nın son yıllarına kadar Rum ve Türk nüfus birlikte yaşamıştır. Tuzla'da Rumlar, Türklere göre nisbeten fazla idi. Lozan Antlaşması ile Selanik'ten gelen Türklerin Tuzla'ya yerleşmesi ile Rumların çoğunluğu Yunanistan'a gitmişlerdir. Tuzla'da yedi kilise ve Padişah 1.Ahmet zamanında yapılan bir camii tarihi eser olarak bulunmaktadır. Orhanlı Köyü ve Aydınlı Mahallesi de Tuzla'nın en eski yerleşim birimlerindedir.

3. ORGANİZASYON YAPISI





#### 4- FİZİKSEL KAYNAKLAR

Tuzla Belediyesi'nin bina kompleksi, bilgi işlem ve araç parkı icmalinden oluşmaktadır. Fiziki kaynakların dağılım aşağıdaki tablolarda (Tablo-1, Tablo-2) gösterildiği gibidir.

Tablo-1

| BİNA   | ADRES                                       |
|--|---|
| Tuzla Belediye Hizmet Binası                 | Evliya Çelebi Mah. Hatboyu Cad. No:17       |
| Tuzla Belediye Zabıta Binası                 | Evliya Çelebi Mah. Hatboyu Cad.             |
| Tuzla Belediyesi Psikolojik Danışma Merkezi  | Evliya Çelebi Mah. Hatboyu Cad. No:15       |
| Tuzla Bld. Makina İkmal Bakım Ve Onarım Müd. | Aydıntepe Mah. Billur Sok No: 12            |
| Tuzla Belediyesi Kültür Evi                  | Postane Mah. Cumhuriyet Cad.61              |
| Halı Saha                                    | Postane Mah. Çınarlı Sokak                  |
| Tuzla Belediyesi Spor Kulübü                 | İçmeler Mah. Bülbül Sok.No:28               |
| Tuzla Belediyesi Gençlik Kulübü              | Yayla Mah. Hatboyu Cad. No:56               |
| Belediye Hizmet Binası                       | Merkez Mah. Atatürk Cad.No:50               |
| Kültür Merkezi                               | Merkez Mah. Gençlik Cad. No:4               |
| Spor Tesisi                                  | Merkez Mah. Çayırılar Cad. No :15           |
| Halı Saha                                    | Mescit Mah. Emre Sok.No:8                   |
| Gasilhane Ve Lojman                          | Merkez Mah. Çeşme Sokak No:19               |
| Belediye Hizmet Binası                       | Fırat Mah. Fatih Sultan Mehmet Bulvarı No:1 |



Tablo -2

| KAYNAK                         | SEMT  | DURUMU |
|--------------------------------|---|--------|
| Dükkan                         | Aydın Mah Çarşı Sokak                           | Kirada |
| Çay Bahçesi                    | Postane Mah Cumhuriyet Cad.                     | Kirada |
| Şifa Parkı Büfe                | Şifa Mah.Atatürk Cad.                           | Kirada |
| Otopark                        | Postane Mah Sağlık Sokak                        | Kirada |
| Halı Saha                      | Postane Mah Sema Sokak                          | Kirada |
| Prefabrik Yapı                 | Postane Mah Rauf Orbay Caddesi                  | Kirada |
| Büfe Yeri                      | Evliya Çelebi Mah.Hatboyu Cad.Evimkent Sit.Yanı | Kirada |
| Fatih Sultan Mehmet Parkı Büfe | Aydıntepe Mah. Yeşildere Cad.                   | Kirada |
| Tuzla Belediye Hamamı          | Cami Mah.Mimar Sinan Cad.                       | Kirada |
| İntifa Hakkı                   | İçmeler Mah.6670 Ada 2 Parsel Sayılı Taşınmaz   | Kirada |
| Büfe Yeri                      | Evliya Çelebi Parkı                             | Kirada |
| Belediye Hizmet Binası 1.Kat   | Cami Mah.Cumhuriyet Cad.                        | Kirada |



Tablo-3

| <b>TUZLA BELEDİYESİ BİLGİ İŞLEM ALTYAPISI</b> |               |
|---|---------------|
| <b>KAYNAK</b>                                 | <b>MİKTAR</b> |
| Bilgisayar ( Masa üstü )                      | 299           |
| Bilgisayar ( Diz üstü )                       | 7             |
| Yazıcı  | 115           |
| Plotter                                       | 2             |
| Sunucu  | 19            |
| Netcad  | 13            |
| Sampaş  | 187           |
| Resmi web sitesi portalı                      | 4             |
| Yangın Uyarı Dedektörleri                     | 20            |
| Telefon Santrali                              | 4             |
| Fotokopi cihazı                               | 9             |
| <b>Toplam</b>                                 | <b>679</b>    |



Tablo-4

| <b>TUZLA BELEDİYESİ ARAÇ PARKI İÇMALİ</b> |                 |
|---|-----------------|
| <b>KAYNAK</b>                             | <b>MİKTAR</b>   |
| Otomobil                                  | 30              |
| Otobüs                                    | 12              |
| Kamyonet/Pick-Up                          | 19              |
| Yol bakım aracı (Asfalt Robotu )          | 4               |
| Minübüs                                   | 4               |
| Kamyon                                    | 8               |
| Su tankeri                                | 4               |
| Ambulans Hasta Nakil Aracı                | 1               |
| Anons Aracı<br>( otobüs )                 | 1               |
| Çöp kamyonu                               | 4               |
| İş Makinaları                             | 20              |
| Yol Süpürge Aracı                         | 2               |
| Kar Küreme Aracı                          | 2               |
| Tırayler                                  | 3               |
| <b>Toplam Araç</b>                        | <b>114 ADET</b> |



## 5. İNSAN KAYNAKLARI

Tuzla Belediyesi'nde çalışan personeli memur, işçi ve sözleşmeli personel statülerinden oluşmaktadır. 28.09.2009 tarihi itibarıyla personel dağılımı aşağıdaki tablolarda ( Tablo 1-2-3-4 ) gösterildiği gibidir.

### Personel Sayısı

**Tablo -1**

| STATÜSÜ       | Erkek      | Kadın     | Toplam     |
|---------------|------------|-----------|------------|
| Memur         | 82         | 17        | <b>99</b>  |
| Kadrolu İşçi  | 192        | 41        | <b>233</b> |
| Sözleşmeli    | 13         | 3         | <b>16</b>  |
| <b>Toplam</b> | <b>287</b> | <b>61</b> | <b>348</b> |

### Eğitim durumu

**Tablo-2**

| Personel Sayısı               | Erkek      | Kadın     | Eğitim Durumu |           |            |
|-------------------------------|------------|-----------|---------------|-----------|------------|
|                               |            |           | İlköğretim    | Lise      | Üniversite |
| İşçi                          | <b>192</b> | <b>41</b> | 105           | 65        | 63         |
| Memur                         | <b>82</b>  | <b>17</b> | 3             | 34        | 62         |
| Sözleşmeli                    | <b>13</b>  | <b>3</b>  | -             | -         | 16         |
|                               | <b>287</b> | <b>61</b> | <b>108</b>    | <b>99</b> | <b>141</b> |
| <b>Toplam Personel sayısı</b> | <b>348</b> |           |               |           |            |

Eğitim Ortalaması **10.75**





**Yaş durumu**

**Tablo-3**

| Personel              | Erkek        | Kadın | Yaş Ortalaması |           |           |           |           |           |           |
|-----------------------|--------------|-------|----------------|-----------|-----------|-----------|-----------|-----------|-----------|
|                       |              |       | 20-25          | 26-30     | 31-35     | 36-40     | 41-45     | 46-50     | 51 +      |
| Sayısı                |              |       |                |           |           |           |           |           |           |
| İşçi                  | 192          | 41    | 4              | 17        | 51        | 62        | 65        | 27        | 7         |
| Memur                 | 82           | 17    | 10             | 11        | 23        | 26        | 14        | 6         | 9         |
| Sözleşmeli            | 13           | 3     | 3              | 4         | 5         | 2         | 2         | 0         | 0         |
| <b>Toplam Pers.</b>   | <b>348</b>   |       | <b>17</b>      | <b>32</b> | <b>79</b> | <b>90</b> | <b>81</b> | <b>33</b> | <b>16</b> |
| <b>Yaş Ortalaması</b> | <b>37.73</b> |       |                |           |           |           |           |           |           |

**Kıdem durumu**

**Tablo-4**

| Personel                | Erkek        | Kadın | Kıdem Ortalaması |            |           |           |
|-------------------------|--------------|-------|------------------|------------|-----------|-----------|
|                         |              |       | 1-5              | 6-10       | 11-15     | 16 +      |
| Sayısı                  |              |       |                  |            |           |           |
| İşçi                    | 192          | 41    | 28               | 136        | 20        | 49        |
| Memur                   | 82           | 17    | 20               | 20         | 29        | 30        |
| Sözleşmeli              | 13           | 3     | 13               | 1          | 1         | 1         |
| <b>Toplam Pers.</b>     | <b>348</b>   |       | <b>61</b>        | <b>157</b> | <b>60</b> | <b>80</b> |
| <b>Kıdem Ortalaması</b> | <b>10.34</b> |       |                  |            |           |           |



## II. PAYDAŞ ANALİZİ

### İç Paydaş Analizi

Kuruluştan etkilenen veya kuruluşu etkileyen kuruluş içindeki kişi, grup veya (varsa) ilgili/bağlı kuruluşlardır.

Tuzla Belediyesi bünyesinde çalışan idareci ve personelin belediye hakkında görüşlerinin alınması amacıyla personel anketi yapılmıştır. Değerlendirmede İlçenin önemli sorunlarının başında; kurumsallaşma, iş disiplini, takım olamama, iş yapacak elemanlara yeterlilik eksiklikleri olduğu ifade edilmiştir. Belirtilen bu sorunların giderilmesi ile ilgili olarak ise; tüm belediye birimlerinin profesyonel hareket etmesi, kurumsallaşması sorununun giderilmesi, iş disiplininin sağlanması, çalışanların işlerini etkin ve verimli yapabilmesi için çalışanların her yönüyle eğitilmesi önerilmiştir.

İlçenin en önemli sorunları, imar planları, ulaşım, çevre kirliliği, alt yapı özellikle yeni katılan beldelerde bunun daha belirgin ifade edilmiştir. Önümüzdeki beş yılda bu sorunları gidermek anlamında ise; imar ve planlamaya ilişkin sorunlar çözümlenmesi gerektiği ifade edilmiştir.

Konutların yakınında, alt veya üst katlarında faaliyet gösteren çeşitli gayri sıhhi müesseseler için cazibe sanayi alanları oluşturulması önerilmiştir.

Belediyenin ilçemize dahi iyi hizmet sunabilmesi için; vatandaşı dikkatli şekilde dinlenmesi ve acil çözüm getirilmesi bunun yanında reklam konusunda daha çok gidilmesi halkla ilişkiler müdürlüğüne tecrübeli personel atanması, vatandaşa şefkatle yaklaşılması, temizlik konusunda çok hassas olunması, mahalle arası toplantılar düzenlenmesi, her mahalleye eşit hizmet sunulması, park ve bahçelerin daha sıklıkla temizlenmesi, başkanla vatandaş arasında engel olunmaması, muhtarlar vasıtasıyla fakir muhtaç kişilerin belirlenmesi ve gözetilmesi istenmiştir Yukarıda belirtilen konuların çözümüne yönelik olarak; hizmet içi eğitim, mesleki panel, seminer, fuarlara katılma belediye karar ve uygulamaları hakkında vatandaşın bilgilendirilmesi gibi hedef ve faaliyetler belirlenmiştir yine bu bağlamda kentsel altyapının geliştirilmesi, planlı-imarlı yapılaşmanın artırılması, rekreasyon alanlarının geliştirilmesi, vatandaşlarda çevre bilincinin geliştirilmesine yönelik hedef ve faaliyetlere stratejik planımızda yer verilmiştir



## **2. Dış Paydaş Analizi**

Kuruluştan etkilenen veya kuruluşu etkileyen kuruluş dışındaki kişi, grup veya kurumlardır. Tuzla Belediyesi'nin etkileşim içinde olduğu tarafların görüşlerinin dikkate alınması ve stratejik planın sahiplenilmesinin sağlanması amacıyla Tuzla'da ikamet eden, 18 ve daha yukarı yaştaki 1037 erkek ve kadın üzerinde anket gerçekleştirilmiştir. Ankette Tuzla İlçesi'nin en önemli sorunun neler olarak görülmesi, mahallelerinde öncelik verilmesi istenen hizmetler neler olduğu, İkamet ettikleri mahallenin en önemli sorunların neler olduğu, öncelik verilmesi gereken hizmetlerin neler olduğu belenmeye çalışılmıştır. Bu çalışmaların yanında Tuzla Belediyesi'nin ürün ve hizmetleri ile ilgisi olan, kurumun hizmetlerinde doğrudan veya dolaylı olarak olumlu ya da olumsuz yönde etkilenen veya etkileyen kurum ve kuruluşların da görüşleri alınmaya çalışılmıştır. Bu bağlamda 94 kurum, kuruluş, üniversite ve derneğe belediyemizin 2010 -2014 yılları için yaptığı stratejik planla ilgili görüş ve önerilerini almak amacıyla yazı gönderilmiştir.

Başkanlıkça düşünce ve önerileri paylaşmaları amacıyla gönderilen yazıya aşağıda isimleri belirtilen 14 kurum ve kuruluşlardan dönüş olmuştur

Bunlar;

1. Tuzla Kaymakamlığı
2. İlçe Milli Eğitim Müdürlüğü
3. İlçe Emniyet Müdürlüğü
4. İlçe Sağlık Grup Başkanlığı
5. İlçe Sivil Savunma Müdürlüğü
6. İlçe Müftülüğü
7. Sabancı Üniversitesi
8. İSKİ Genel Müdürlüğü
9. İETT Genel Müdürlüğü
10. AYEDAŞ
11. Tuzla PTT Müdürlüğü
12. Tuzla Mahalle Afet Gönüllüleri Derneği
13. Tuzla Deniz Yıldızı Spor Kulübü Derneği
14. Şifa Mahallesi İlim Kültür ve Sosyal Hizmetler Derneği



Anket sonuçları ile, kurum, kuruluş üniversite ve derneklerden gelen öneri ve düşünceler değerlendirilmiştir. Anket analizleri ile kurum ve kuruluşlardan gelen düşünce görüş ve önerin daha çok imar, ruhsat ve iskan çalışmalarının yetersiz olduğu, ulaşım ve toplu taşıma sorunu, deri sanayisinin çevreye yaydığı koku, sokak, yol ve kaldırımların bozuk olması, temizlik ve çöpün sorun olduğu bunların yanında, şehir dokusunu bozacak hiçbir işleme izin verilmemesi gerektiği, yolların bakım ve denetimi, park ve bahçelerin artırılması, başı boş köpeklerin ıslah edilmesi, denize dayalı spor alanlarının genişletilmesi, temizlik hizmetlerine ağırlık verilmesi, ruhsatsız yapılaşmaya izin verilmemesi, Kadastral dere yataklarının korunması, çatılardaki yağmur sularının yağmur suyu kanallarına aktarılması, izinsiz kazılara izin verilmemesi Tuzlanın şehir ve ticari alan sınırının belirlenmesi, gecekondunun engellenmesi, şeffaf belediye sisteminin kurulması, temizlik hizmetlerine ağırlık verilmesi, yaşlılara evde sağlık hizmetlerinin verilmesi, tarım alanlarında inşaata izin verilmemesi, hasta nakil aracının yanı sıra ambulans hizmetlerinin de verilmesi gibi öneriler gelmiştir.

Yukarıda kurum kuruluş ve sivil toplum örgütlerinden gelen bu öneri ve tekliflerin büyük bir kısmına stratejik planımızda hedef ve faaliyetler başlığı altında yer verilmiştir bu başlıklardan bazılarını şöyle sıralayabiliriz; denetim çalışmalarına ağırlık verilmesi, kentsel altyapının geliştirilmesi bağlamında yol ağının geliştirilmesi, yağmur suyu şebekesinin geliştirilmesi, planlı-imarlı yapılaşmanın artırılması, imara aykırı yapılaşma ile mücadele edilmesi, rekreasyon alanlarının artırılması ve temizliğine özen gösterilmesi, ağaç-fidan dikimi, toplumsal dayanışmanın artırılması bağlamında sosyal güçsüzlere yardım yapılması, toplum sağlığının korunması, gıda satış yerlerinin denetimi, sağlık hizmetlerine ağırlık verilmesi, ilçenin tanıtımına ağırlık verilmesi, vatandaşlara yönelik eğitim ve bilinçlendirme hizmetlerinin verilmesi, başıboş hayvanlara yönelik önlemlerin alınması, çevre bilincinin geliştirilmesi, süpürme-yıkama çalışmalarına ağırlık verilmesi gibi hedef ve faaliyetlere stratejik planımızda yer verilmiştir.

Araştırma 15-19 Eylül 2009 tarihleri arasında Tuzla'da ikamet eden, 18 ve daha yukarı yaştaki 1037 erkek ve kadın üzerinde gerçekleştirilmiştir.

### **III. SWOT ANALİZİ**

Kuruluşun mevcut durumunu ve geleceğini etkileyebilecek, iç ortamdan kaynaklanan ve kuruluşun kontrol edebildiği koşulların ve eğilimlerin incelenerek güçlü ve zayıf yönlerin belirlenmesi ve değerlendirilmesidir. Güçlü yönler kuruluşun amaçlarına ulaşması için yararlanılabileceği olumlu hususlardır. Zayıf yönler ise kuruluşun başarılı olmasına engel teşkil edebilecek eksiklikler, diğer bir ifadeyle, aşılması gereken olumsuz hususlardır. Belirlenecek güçlü yönler kuruluşun hedeflerine, zayıf yönler ise kuruluşun alacağı tedbirlere ışık tutacaktır.

Kuruluşun kontrolü dışındaki koşulların ve eğilimlerin incelenerek, kuruluş için kritik olan fırsat ve tehditlerin belirlenmesidir. Fırsatlar, kuruluşun kontrolü dışında gerçekleşen ve kuruluşa avantaj sağlaması muhtemel olan etkenler ya da durumlardır. Tehditler ise, kuruluşun kontrolü dışında gerçekleşen, olumsuz etkilerinin engellenmesi veya sınırlandırılması gereken unsurlardır. Tuzla Belediyesi'nin güçlü yanları, zayıf yanları, fırsat ve tehditlerin neler olduğu belirlenmiştir.

#### **1. GÜÇLÜ YANLAR**

- Nicelik Ve Nitelik Açısından Güçlü Bir İnsan Kaynağına Sahip Olması
- Teknolojik Alt Yapıya Sahip Olması
- Kişi Başın Düşen Yeşil Alan Miktarının Fazla Olması
- Fiziki Alt Yapının Güçlü Olması
- Hizmet Binalarının Aynı Yerde Ve Yeterli Seviyede Bulunması
- Araç Parkının Güçlü Olması
- Vatandaşla İlişkilerde Sürekli Yükselen Bir Grafiğimizin Olması
- ISO 9001, 14001, 18001 Belgelerinin Olması
- Mali Yapının Güçlü Olması
- Personelin Motivasyonunun Yüksek Olması



- Çalışanlar Arasında Ücret Dengesinin İyi Sağlanmış Olması
- Kurumiçi İletişimin Güçlü Olması
- Belde Belediyelerinin Bünyemize Katılması
- 18 Uygulamasının Yapılıyor Olması

### 2. ZAYIF YANLAR

- İller Bankasından Gelen Gelirin Az Olması
- İmar Planlarının Tamamlanamamış Olması
- Bütçemizin Yeterli Olmaması
- Belde Belediyelerinin Bünyemize Katılması
- Personel Sayısının Fazla Olması

### 3. FIRSATLAR

- Bölgemizde Dört Üniversitenin Bulunması
- Organize Sanayi Bölgelerinin Olması
- Şifalı Suların İlçemizde Olması
- Tersanelerin Olması
- Büyük Sağlık Kuruluşlarının İlçeye Yakın Olması
- Şehirlerarası Ulaşım Ağının İlçemizden Geçmesi
- Lojistik Firmalarının İlçemiz Sınırları İçinde Olması
- Formula 1 İn İlçemizde Olması
- Hava Alanına Yakın Olmamız
- Ro - Ro Limanının Yakın Olması
- Belde Belediyelerinin Bünyemize Katılması
- Katı Atık Transfer İstasyonunun Tuzla Sınırları İçinde Olması
- Toplu Konut Uygulamalarının İlçemizde Olması
- İlçemizde Lagün Gölünün Olması



#### 4. TEHDİTLER

- Büyükşehirin Bazı Kurumlarının (Hayvan Barınağı, Katı Atık Transfer İstasyonu, İSKİ Biyolojik Arıtma, Mezbaha Vb) İlçe Sınırlarımız İçinde Yer Alması
- Organize Sanayi Bölgelerinin Olması
- Su Toplama Havzasının Bir Kısımının İlçe Sınırlarımız İçinde Olması
- Tersanelerin Olması
- Akfırat Ve Tepeören Bölgelerinde İski Alt Yapısının Yeteriz Olması
- Şehirlerarası Ulaşım Ağının İlçemizden Geçmesi
- Yerleşim Yerlerinin Dağınık Olması
- Alışveriş (Ticaret) Merkezlerinin Az Olması
- Taban Suyu Seviyesinin Yüksek Olması
- Ekonomik Kriz
- İşsizlik Oranının Yüksek Olması
- Sosyal Yardım Taleplerinin Artması



## IV. MİSYON VİZYON VE İLKELER

### 1. MİSYON

Misyon kısaca, kurumun kişiliği, kimliği ve varlık nedeni olup kuruluşun “varlık sebebim nedir?”, yani "Niçin varım?" sorusuna verdiği cevaptır.

#### **Belediyemizin Misyonu**

***“Sosyal Belediyecilik Anlayışı İle Kentsel Yaşam Kalitesi Yüksek Bir Kent Oluşturmak”***

Belediyeler, belde ve belde halkının ortak nitelikteki medeni ihtiyaçlarını karşılayabilmek amacıyla kurulmuş kamu tüzel kişilikleridir. Gelişen ve değişen dünyamızda insanlarımızın ve şehirlerimizin ihtiyaçları hızla değişmekte ve çeşitlenmektedir. Ekonomik ve sosyal gelişmeye paralel olarak temel ihtiyaçları karşılanan toplumda yeni talepler ortaya çıkmaktadır. Belediyeler, belde ve belde halkının ortak ihtiyaçlarını karşılamak için hizmet veren kuruluşlar olarak, kentin gelişimini ve kent insanının ihtiyaçlarını sağlıklı ve sürdürülebilir biçimde karşılamak zorundadırlar.

Belediyeler, şehirlerin planlanmasından imara uygun yapılaşmasının sağlanmasına; su, kanal, yol gibi alt yapı hizmetlerinden, park, otopark, oyun parkı, spor alanları ve tesisleri gibi toplumsal yaşam için zorunlu olan donatı alanlarına; halkın sağlığı için işyeri denetimlerinden, toplumsal nizam için gerekli önemleri almaya; beldenin temizliğinin sağlanmasından, çevrenin korunmasına; ihtiyaç sahiplerine sosyal yardımlarda bulunmaktan, kültürel faaliyetlerin organize edilmesine kadar çok değişik alanlarda hizmet vermekle yükümlüdür. Bu görevlerinin yanı sıra 5393 sayılı Belediye Kanunu ile yeni görev ve yetkiler de belediyelere verilmiştir. Acil yardım, kurtarma, ambulans, şehir içi trafik, turizm, tanıtım, okul öncesi eğitim, devlete ait okulların bakım, onarım ve araç gereç ihtiyaçlarının karşılanması, sağlık tesisleri, kültürel ve tabiat varlıklarının korunması gibi hizmetlerin yanı





sıra “ekonomi ve ticaretin geliştirilmesi” gibi ekonomik kalkınma ile ilgili görev ve yetkiler de verilmiştir.

Belediyelerin görev ve yetkilerine bakıldığında, aslında bir insanın doğumundan ölümüne kadar geçen süre içinde ve her aşamada belediyelere sorumluluk yüklendiği görülmektedir. Dolayısıyla belediyeler sosyal belediyecilik anlayışı ön planda tutmak bunun yanında yaşadığımız kentin yaşam kalitesini sürekli olarak yükseltilmesi noktasında stratejik öneme sahip kurumlardır.

Be nedenle Tuzla Belediyesi misyonunu **“Sosyal Belediyecilik Anlayışı İle Kentsel Yaşam Kalitesi Yüksek Bir Kent Oluşturmak”** olarak kabul etmektedir.

## 2. VİZYON

Vizyon, bir kurum için realist, güvenli, çekici bir gelecektir. İnsan grupları tarafından benimsenen bir idealdir, bir ümittir. Daha açık bir ifade ile Vizyon; kuruluşun "Ne olmak istiyoruz" sorusuna vereceği cevaptır.

### **Belediyemizin Vizyonu**

### ***“Yüksek Hayat Kalitesi Sunan, Lider Belediye Olmak***

Kuruluş amacı toplumun ortak ihtiyaçlarını karşılamak olan ve toplumdaki yetki ile ve yine toplumun kaynaklarını kullanarak hizmet üreten kamu yönetimi, uzun süredir sürekli eleştirilmektedir. Kaynakların israf edildiği, halkın görüş ve değerlendirmelerine yer verilmediği, kırtasiyecilikle özdeşleşen bürokratik anlayışla hareket edildiği, formalitelere bağlı kalmak uğruna sorun çözme anlayışının feda edildiği ve benzeri bir çok eleştiri yapılmaktadır. Uzun yıllar devletten bekleyen, devlet karşısında kendisini hesap verme konumunda gören birey ve toplum, demokrasi kültürünün ve özgürlüklerinin gelişmesi ile etkilenen olmaktan çıkarak etkileyen olma aşamasına girmiştir. Artık, kamu yönetiminin kendisine hizmet amacıyla kurulduğu ve dolayısıyla asıl patronun kendisi olduğu bilincine ulaşan toplum, kendisine sunulanla yetinmemektedir.



Kamu yönetimine yönelik eleştirilerdeki artış, kamu yönetiminin yerelde örgütlenmesi olan belediyeleri de kapsamaktadır. Halka daha yakın oldukları için belediyelerin icraatları daha geniş bir kitle tarafından ve daha yakından takip edilmekte; bu da eleştirilere zemin hazırlamaktadır.

Belediyeler belde ve belde halkına hizmet için kurulmuş kamu tüzel kişilikleri oldukları için beldeye ve belde halkına yönelik hizmetler sunmaktadırlar. Dolayısıyla, belediyelerin kendini geliştirmeleri kendini geliştirirken kenti de geliştirmeleri bunları yaparken halkına sunulacak hizmetlerin kaliteli halkın istenilen özelliklere sahip olmasıdır.

Burada kalite kavramındaki etkinlik, verimlilik ve zamanında sunumunun önemi de göz önünde bulundurulması gerekmektedir. Bu açıdan bakıldığında belediyeler için kalite; belde ve belde halkına yönelik hizmetlerin kendilerinden beklenen özellikleri taşıyan, etkin ve verimli biçimde ve zamanında üretilen ürün veya hizmet olmalarını gerektirmektedir.

Bir belediye hizmetinin hizmete bağlı özellikleri tamamen taşıması, etkin, verimli ve zamanında üretilmesi de yeterli değildir. Bu hizmetin aynı zamanda vatandaşı memnun edecek biçimde sunulması da önem arz etmektedir.

Vatandaşın belediye hizmetlerinden beklentisi her geçen gün nitelik ve nicelik yönünden artmaktadır. Artık vatandaş sadece hizmet değil aynı zamanda yaşadığı kentin yüksek hayat kalitesi suna bir belediye olmasını beklemekte ve talep etmektedir.

Bu nedenle Tuzla Belediyesi yüksek hayat kalitesi sunan, lider belediye olmayı kendisine vizyon olarak belirlenmiştir.



### 3. İLKELER

İlkeler, bir kurumun misyonunu yerine getirmek, vizyonuna ulaşmak için çaba sergilerken bağlı kalacağı değerleri ifade etmektedir. İlkeli davranmak, başarının ve güvenin temel şartıdır. Özellikle kamu kurumlarında ilkeli olmak daha büyük önem arz etmektedir. Çünkü, kamu kurumları, kamu kaynaklarını kullanarak, kamudan aldığı yetkiyle, kamuya hizmet üretmektedirler.

Tuzla Belediyesi, vatandaşa hizmetlerini sunarken aşağıda belirtilen ilkelere bağlı olacaktır.

Bunlar;

- **Adaletli Olmak**
- **Vatandaş Memnuniyetini Esas Almak**
- **Çözümcü Olmak**
- **Şeffaf Ve Hesap Verebilir Olmak**
- **Takım Ruhu Ve İşbirliği İle Çalışmak**
- **Kaliteli Hizmet Sunmak**
- **Halkın Değerlerine Saygılı Olmak**
- **Katılımcı Yönetim Sergilemek**
- **Kaynakları Etkin ve Verimli Kullanmak**
- **Planlı Ve Programlı Olmak**
- **Çalışanların Mesleki Gelişimine Ve Davranış Eğitimlerine Önem Vermek**
- **Hukuka Uygun Olmak**
- **Teknolojiden Optimum Düzeyde Yararlanmak**
- **Hızlı Etkin Güleryüzlü Hizmet Sunmak**
- **Sosyal Belediyecilik**
- **Sağlıklı ve Sürdürülebilir Bir Kentleşme**
- **Değişime Açık Olmak**

#### **Adaletli Olmak**

Kamu kurumları, kamu kaynaklarını kullanan, kamu tarafından oluşturulan ve yetkili kılınan kurumlardır ve kamu bunu sadece kendisinin ortak ihtiyaçlarının karşılanması için



yapmaktadır. Dolayısıyla, kamu kurumları, kamuya lütufta bulunan değil, kamu tarafından görevlendirilen kuruluşlardır. Bu nedenle belediyemiz hizmetlerini sunarken adetli olmayı ilke edinmiştir.

### **Vatandaş Memnuniyetini Esas Almak**

Tuzla Belediye Yönetimi olarak temel ilkelerimizden birisi de vatandaş memnuniyetinin sağlanmasıdır. Tüm kamu kurumları gibi belediyenin de temel varlık sebebi, vatandaşın talep ve ihtiyaçlarını kendi görev alanları çerçevesinde en iyi şekilde karşılayarak memnuniyetlerinin tesis edilmesidir.

Tuzla Belediye Yönetimi olarak temel ilkelerimizden birisi de vatandaş odaklı hizmettir. Çünkü kamu kurumları ve belediye, vatandaşa hizmet etmek için vardır.

Belediyelerin vatandaş odaklı olması demek, belediye hizmetlerinin planlanması, uygulanması ve sunumunda halkın beklenti ve taleplerinin dikkate alınması demektir.

### **Çözümçü Olmak**

Belediyemiz, Tuzla ve Tuzla'luların ihtiyaçlarını karşılamak, onlara kentsel hizmet sunma konusunda karşılaşacağı sorunlara çözüm üretmekle kendisini zorunlu görmektedir. Bizler, sorunlar karşısında mazeret üretmek, mazeretlerin ardına sığınmak değil, çözüm üretme konumundayız

### **Şeffaf ve Hesap Verebilir Olmak**

Gizlilik, kamu yönetimindeki yolsuzluğun, verimsizliğiz, kayırmacılığın, politik ayrımcılığın en önemli sebepleri arasındadır. Bu olumsuzluklar da, kamu yönetiminin kendisinden beklenen fonksiyonları yerine getirmesini engellemekte, toplumsal kaynakları verimsiz kullanımla harcamakta ve halkın kamu kurumlarına olan güvenini zedelemektedir. Şeffaflığın temeli ilgili olan herkesin gereksinim duyduğu bilgiye erişebilmesinin sağlanmasıdır. Belediyemiz bunu bir ilke olarak kabul etmektedir.

Şeffaflığın bir gereği olarak hesap verebilirlik ilkesine de bağlı hareket edilecektir. Vatandaş, “**yetki veren**” dir ve kamu yönetiminin kendisine yetki veren vatandaşa karşı, bu yetkiyi ne kadar doğru ve etkin kullandığının hesabını vermesi gerekmektedir ve belediyemiz için bu yaklaşım temel ilkelerimizdendir.



### **Takım Ruhu ve İşbirliği ile Çalışmak**

Belediyemizin hedeflerine ulaşabilmesi için çalışanlarının bir takım ruhu içinde düşünce çeşitliliğini kurum yararlarına dönüştürmesini sağlamayarak çalışmalarını gerekir. Hizmetlerimizi sunarken bireysellik yerine takım bilinci ve moral duygusu yaratarak çalışmalarını ve bir aidiyet duygusu içinde çalışmalarını esastır

### **Kaliteli Hizmet Sunmak**

Belediyemiz için kalite; belde ve belde halkına yönelik hizmetlerin, kendilerinden beklenen özellikleri taşımasıdır. Hizmetlerin, etkin, verimli biçimde ve zamanında karşılanması, bu hizmetlerin gerekli niteliksel şartlara haiz olması ve sunumunda da vatandaş beklentilerini karşılaması ve bütün bunların da süreklilik arz etmesi temel ilkelerimizdendir.

### **Halkın Değerlerine Saygılı Olmak**

Belediyeler, tüm kamu kurumları gibi, topluma hizmet amacıyla kurulmuştur. Bu görevin yerine getirilmesinde toplumun değer yargılarına saygılı olmak, kurumların öncelikli sorumluluklarındandır.

Belediyemiz, belde halkının değer yargılarına saygıyı temel ilke olarak kabul eder. Çünkü toplumun değerlerine saygı göstermek, toplumun hassasiyetine uygun hizmet sunmak demektir. Toplumun rencide eden, topluma saygı göstermeyen bir yaklaşım belediyemizce kabul edilemez.

### **Katılımcı yönetim sergilemek:**

Demokrasiyi üstün kılan, halkın siyasal sisteme katılımı ve denetimidir. Katılımın amacı siyaseti ve yönetimi etkilemektir. Belediyeler, devletin vatandaşla en yakın kurumlarıdır. Bu sebeple vatandaşlar diğer devlet kurumlarına kıyasla belediyelerle daha yakından ilgilenmekte, hesap sormakta, kararları etkileme çabaları sergilemektedir. Bu açıdan belediyeler demokratik kültürün gelişimine katkı sağladıkları gibi; aynı zamanda vatandaşların şikayet ve talepleri ile daha yakından ilgilendiklerinden, toplumsal barışın gelişmesine de katkı sağlamaktadırlar

5393 sayılı Belediye Kanunu'nun 13. maddesine göre; "Herkes ikamet ettiği beldenin hemşehrisidir. Hemşehrilerin, belediye karar ve hizmetlerine katılma, belediye faaliyetleri hakkında bilgilendirme ve belediye idaresinin yardımlarından yararlanma hakları vardır."



Belediyenin karar ve uygulama süreçlerine hemşehrilerin ve çalışanların katılımı esastır. Belediyeler, devletin vatandaşa en yakın kurumlarıdır. Bu sebeple vatandaşlar diğer devlet kurumlarına kıyasla belediyelerle daha yakından ilgilenmekte, hesap sormakta, kararları etkileme çabaları sergilemektedir. Bu açıdan belediyeler demokratik kültürün gelişimine katkı sağladıkları gibi; aynı zamanda vatandaşların şikayet ve talepleri ile daha yakından ilgilendiklerinden, toplumsal barışın gelişmesine de katkı sağlamaktadırlar.

Belediyelerimizin katılımcı bir yönetim sergileyerek; başta “Kent Konseyleri” olmak üzere katılımı sağlayıcı mekanizmaları geliştirerek vatandaşın, STK’ların, Meslek Odalarının karar ve uygulamalarına katılımını sağlamaları gerekmektedir. Aynı şekilde belediye çalışanlarının da Tuzla’da daha kaliteli hizmet sunabilmek için belediye yönetimine katılımlarını artırıcı yaklaşım sergilenecektir.

### **Planlı ve programlı olmak**

Kamu kaynaklarının doğru kullanımı, hizmetlerin etkin biçimde yerine getirilmesi için planlı ve programlı çalışma esastır. Belediyeler, günü birlik karar ve icraat değil, doğru hazırlanmış planlar ve programlar çerçevesinde hareket eder ve plan ve programlarının da önceden ilan ederek kamu kontrolüne imkan sağlarlar.

### **Çalışanların mesleki gelişimine ve davranış eğitimlerine önem vermek**

Kente ve kent halkına daha iyi hizmet verebilmek için sürekli gelişim çabası içerisinde olmamız gereklidir. “**Bir günü bir gününü denk olan ziyandadır**” anlayışından hareketle her gün daha iyiye, daha güzele ulaşmak, nitelin ve nicelik olarak daha fazla hizmet üretmek için sürekli gelişim anlayışıyla hareket etmemiz gerekmektedir. Sürekli iyileştirme çalışmalarında esas alınması gereken süreçler ve çalışanlardır.

Süreç, hammadde, enerji, bilgi vb. girdileri ürün veya hizmet gibi çıktılara dönüştüren faaliyet dizisine verilen isimdir. Başka bir tanıma göre süreç; bir veya daha fazla dönüşü yoluyla, girdilerden daha yüksek değerli çıktılar üretilmesini sağlayan, birbirleriyle ilişkili iş faaliyetleri kümesidir.

Gereksiz birçok iş ve işlemin bulunduğu süreçler hizmetin verimliliğini, kalitesini olumsuz etkilediği gibi, eksik planlanmış süreçler de hizmetin kalitesini etkilemektedir.

Kişi, grup ve/veya örgütlerin performanslarını geliştirmeye yarayan planlı ve düzenli etkinliklere eğitim adı verilir. Eğitim, Tuzlalıların hayatı boyunca ailede, okulda, yazılı ve



görsel bilgi kaynaklarında, iş başında ve benzeri şekilde bilgiler edinerek kendi bilgi, beceri ve davranışlarının değişmesidir.

Kurumumuzun tüm kademelerinde düzenli eğitim gerekli görülmektedir. Çünkü, bilgi ve becerileri gelişen çalışanların kuruma katkı dereceleri de artacaktır. Eğitim ve beceri düzeyi yüksek personelin kuruma katkısı tartışılmaz bir gerçektir.

### **Hukuka Uygun Olmak**

Belediyemiz bir kamu kurumu olarak faaliyetlerinde hukuka uygunluğu sağlamayı temel ilkeleri arasında kabul eder.

### **Teknolojiden Optimum Düzeyde Yararlanmak**

Günümüzde bilgi en önemli sermaye ve yetişmiş personel de en önemli kaynaktır. Hızlı değişim ve gelişmelerin yaşandığı günümüzde belediyemiz bilgiye ulaşma, bilgiyi paylaşma ve bilgiyi eyleme dönüştürme becerisini gösterebildikleri oranda başarıyı yakalayacaklardır. Bu amaçla eğitim ve araştırma faaliyetlerinin yanı sıra başta bilişim teknolojisi olmak üzere etkinlik ve verimlilik artışı sağlayan teknolojiden azami yararlanma ilkimizdir

### **Hızlı Etkin ve Güler yüzlü Olmak**

Belediyemiz hizmet sunumunda Tuzla'da yaşayan herkesi aynı önemde kabul eder ve kimsenin ayrıcalıklı olmasına müsaade etmez. Her Tuzla'da yaşayan, belediyemizle ilişkisinde, aynı güler yüz, ilgi ve alakayı görme hakkına sahiptir. Biz biliyoruz ki güler yüzlü olmak, vatandaşa hizmetlerimizi sunarken saygılı ve samimi yaklaşım sergilenmek demektir

### **Sosyal Belediyecilik**

Belediyemiz hizmet sunumunda Tuzla'da yaşayan herkesi aynı önemde kabul eder ve kimsenin ayrıcalıklı olmasına müsaade etmez. Her Tuzla'da yaşayan, belediyemizle ilişkisinde, aynı güler yüz, ilgi ve alakayı görme hakkına sahiptir.

### **Sağlıklı ve Sürdürülebilir Bir Kentleşme**

Belediyelerimiz, “bugünün ihtiyaçlarını, gelecek kuşakların kendi ihtiyaçlarını karşılayabilme imkanından ödün vermeksizin karşılamak için sağlıklı ve sürdürülebilir bir kentleşmeyi ilke olarak benimsemiştir. Belediyelerimiz, doğaya ve çevreye karşı gereken hassasiyeti



göstermek ve kentlimizde yaşayanlara huzur, güven, umut veren ve medeni ihtiyaçlarını karşılayabildikleri bir yerleşim alanına dönüştürmekle yükümlüdürler.

### **Değişime Açık**

Gelişen ve değişen dünyamızda insanlarımızın ve şehirlerimizin ihtiyaçları hızla değişmekte ve çeşitlenmektedir. Belediyemizin kendisinden beklenen misyonu yerine getirebilmesi, vizyonuna ulaşabilmesi için değişime uyum sağlamak ve yenilikleri yakalamak, uygulamak zorundadır.

Belediyemiz, rutin hizmet ve klasik belediyecilik anlayışı yerine, yeni kamu yönetimi anlayışını gerçekleştirmek için gereken değişimi sağlamayı, yenilikçi yaklaşımları geliştirmeyi ve uygulamayı kendisine ilke olarak kabul etmektedir





## V. STRATEJİK AMAÇLAR VE HEDEFLER

Tuzla Belediyesinin iç ve dış çevre şartları analizi bunun yanında Belediyeye kanunla belirlenmiş görevleri de göz önünde tutularak kendine yönelik olarak “**kurumsal gelişim**”, kente yönelik olarak “**kentsel gelişim**” ve kentte yaşayanlara yönelik olarak ta “**toplumsal gelişim**” çalışmaları olmak üzere üç ana stratejik amaç belirlenmiştir. Söz konusu stratejik amaçların belirlenmesinin gerekçeleri şunlardır:

**1-Kurumsal gelişimin sağlanması** ile ilgili gerekçe Tuzla Belediyesi'nin kente ve kentliye yönelik hizmetlerinde kalite, etkinlik ve verimlilik artışının sağlanabilmesi amacıyla kurumsal yapabilirlik kapasitesinin geliştirilmesi gerekmektedir. Bunun için belediyede, vizyon sahibi, yetkiyi paylaşan, risk almakta arzulu, yenilik ve değişime açık yönetici tipi ve başarıyı ödüllendiren, ekip çalışmasına inanmış, vatandaş odaklı ve katılımcı bir yönetim sistemi sağlanmalıdır.

Belediye hizmetlerinde kalitenin yakalanması, mali, fiziki, insan kaynaklarının etkin ve verimli kullanılarak kentin gelişimi ve kent sakinlerinin yaşam kalitelerinin geliştirilmesi için belediye yönetiminde kalite odaklı yönetim modelleri uygulanmalıdır. Bu kapsamda Toplam Kalite Yönetimi, ISO 9001 Kalite Yönetim Sistemi, İnsan Kaynakları Yönetimi, kurumsal iletişim ve benzeri modern yönetim tekniklerinin kullanımı konusundaki çalışmalar geliştirilecektir.

İlçe ve ilçe halkımıza daha iyi hizmet sunabilmek için belediyemizin mali imkânlarının genişletilmesi, belediye harcamalarında tasarrufa riayet edilmesi gerekmektedir. Bu kapsamda mükellef tespiti, beyanlarda niteliksel ve niceliksel kayıpların giderilmesi, tahsilât kayıplarının azaltılması, yeni gelir kaynaklarının oluşturulması için çalışmalara öncelik verilecektir.

Belediyeler, devletin vatandaşa en yakın kurumlarıdır. Bu sebeple vatandaşlar diğer devlet kurumlarına kıyasla belediyelerle daha yakından ilgilenmekte, hesap sormakta, kararları etkileme çabaları sergilemektedir. Bu açıdan belediyeler demokratik kültürün gelişimine katkı



sağladıkları gibi; aynı zamanda vatandaşların şikâyet ve talepleri ile daha yakından ilgilendiklerinden, toplumsal barışın gelişmesine de katkı sağlamaktadırlar.

Belediyelerimiz, bürokratik duvarlar arkasında hizmet üreten değil, halka birlikte daha iyiye, daha güzele ulaşma gayreti içerisinde olan kurumlar olmalıdır. Bu halkın bilgilendirilmesi, halkla ilişkilerin geliştirilmesi için gereken çalışmalar hassasiyetle uygulanacaktır.

**2-Kentsel gelişimin sağlanması** ile ilgili gerekçe ; kentler ne kadar gelişirse kentte yaşayanların da yaşam kaliteleri o oranda gelişme imkânına kavuşur. Bir kentin gelişimi için planlı-imarlı yapılaşma, altyapı yatırımlarının tamamlanması, kentte yaşayanların boş zamanlarını değerlendirebilecekleri rekreasyon alanlarının bulunması, ulaşım ağlarının araç ve yaya ulaşımını sağlayabilmesi gerekmektedir.

Bütün bu ihtiyaçlara çözüm üretmek ve bu şekilde kentsel gelişimi sağlamak temel amaçlarımız arasında yer almaktadır.

**3-Toplumsal hizmetlerin sunulması** ile ilgili gerekçe ise; Belediye Kanunu'nda açıkça belirtildiği gibi belediyelerin temel görevi belde halkının yerel nitelikli ortak ihtiyaçlarını karşılamaktır. Sosyal ve kültürel faaliyetler, çevre koruma ve temizlik faaliyetleri, kent sağlığı, eğitsel ve sportif yaşamın desteklenmesi, dar gelirli ve dezavantajlı grupların yaşam şartlarının iyileştirilmesi, kent ekonomisini geliştirilmesi, tarihi ve kültürel mirasın yaşatılması kentlilerin yaşam kalitesinin artırılmasında stratejik öneme sahiptir.

İlçede yaşayanların yaşam kalitelerinin artırılabilmesi için belediye olarak yetki ve görevlerimiz arasında bulunan konularda bir yandan belediye kaynakları ile çalışırken diğer yandan da sosyal güçsüzlerin desteklenmesi konuları başta olmak üzere her alanda ilgili kurum ve kişilerle işbirlikleri temin edilecektir.

**Hedefler:** Amaçların gerçekleştirilebilmesine yönelik spesifik ve ölçülebilir alt amaçlardır. Hedefler ulaşılması öngörülen çıktı ve sonuçların tanımlanmış bir zaman dilimi içinde nitelik ve nicelik olarak ifadesidir. Hedeflerin miktar, maliyet, kalite ve zaman cinsinden ifade edilebilir olması gerekmektedir. Bir amacı gerçekleştirmeye yönelik olarak birden fazla hedef belirlenebilir. Hedeflerin ölçülebilir olarak ifade edilemediği durumlarda stratejik planda hedefe yönelik performans göstergelerine yer verilmesi gereklidir. Performans göstergeleri



gerçekleşen sonuçların önceden belirlenen hedefe ne ölçüde ulaşıldığının ortaya konulmasında kullanılır. Bir performans göstergesi, ölçülebilirliğin sağlanması bakımından miktar, zaman, kalite veya maliyet cinsinden ifade edilir. Belediyemiz hedefleri özellikleri gereği spesifik ve ölçülebilir olmadığı için performans göstergeleri kullanılmıştır. Bu amaçla her bir hedef ile ilgili olarak ulaşılmak istenen düzeyler tespit edilmiştir.

Tuzla Belediyesinin 2010-2014 yıllarını kapsayan hedefleri aşağıdaki gibidir.

### **1. KURUMSAL GELİŞİMİN SAĞLANMASI İLE İLGİLİ HEDEFLER**

#### **1.1- İnsan Kaynaklarının Geliştirilmesi**

İnsan kaynaklarının geliştirilmesi amacıyla çalışan başına ortalama yılda 10 adam/saat eğitim verilecektir. Her yıl birimlerden eğitim talepleri alınacak ve yıllık eğitim programı hazırlanacaktır. Yeni işe girenlere oryantasyon eğitimi verilecektir.

#### **1.2- Kalite Yönetim Sisteminin Geliştirilmesi**

Belediyemizde ISO 9001 Kalite Yönetim sisteminin geliştirilmesi ve etkin bir şekilde uygulanabilmesi için gerekli eğitimler verilecek, sistem dokümanları hazırlanacak, iç ve dış tetkikler yapılacaktır

#### **1.3- Kurum İçi İletişimin Geliştirilmesi**

Belediyede kurum içi iletişimin yatay ve dikeyde eksende çok iyi bir şekilde işlemesi gerekir. Birimler arası dayanışma, başkan ve yardımcılar ile müdürler arasında belediye karar ve uygulamalarında iletişim sağlıklı olarak işletilmesi ile sağlanabilir. Bunun için başkanın, yardımcılarını ve müdürlerle, müdürlerin, biriminde çalışan personelle işlerin yürütümü, değerlendirme ve bilgi alış verişi anlamında periyodik gündemli toplantılar yapılmalıdır. Tüm bunların yanında bir de bir yıl sonunda birazda motivasyon amaçlı bir genel değerlendirme toplantısı yapılması, belirli zamanlarda birtakım sosyal aktivitelerin yapılması, birimler arası intranetin etkin kullanımı kurum içi iletişimi olumlu yönde etkileyecektir.

#### **1.4- Halkla İlişkilerin Geliştirilmesi**

Belediye ile vatandaş arasında iletişimin güçlendirilmesini sağlanması esastır Zira Belediyeler, devletin vatandaşa en yakın kurumlarıdır. Bu sebeple vatandaşlar diğer devlet



kurumlarına kıyasla belediyelerle daha yakından ilgilenmekte, hesap sormakta, kararları etkileme çabaları sergilemektedir. Bu açıdan belediyeler demokratik kültürün gelişimine katkı sağladıkları gibi; aynı zamanda vatandaşların şikâyet ve talepleri ile daha yakından ilgilendiklerinden, toplumsal barışın gelişmesine de katkı sağlamaktadırlar. Belediyelerimiz, bürokratik duvarlar arkasında hizmet üreten değil, halka birlikte daha iyiye, daha güzele ulaşma gayreti içerisinde olan kurumlar olmalıdır. Başta hizmet masası uygulamaları olmak üzere halkın bilgilendirilmesi, halkla ilişkilerin geliştirilmesi için gereken çalışmalar hassasiyetle uygulanmalıdır

### **1.5- Çalışma Mekânlarının İyileştirilmesi**

Çalışanların hizmetlerini etkin ve verimli bir şekilde yapabilmeleri için çalışma mekanları ile ilgili konfor önem arz etmektedir bu bağlamda çalışma mekanlarını havalandırma temizlik aydınlatma vb. çalışmalara özen gösterilerek hizmet verenlerin daha modern ve sağlıklı ortamlarda vatandaşa hizmet verilmesi sağlanacaktır

### **1.6- Denetim Çalışmalarının Geliştirilmesi**

Hava, toprak, gürültü ve su kirliliği ile ilgili şikâyetler başta İBB olmak üzere ilgili kurumlarla işbirliği içerisinde denetlenecektir. Ayrıca tıbbi atık, kullanılmış yağ toplama sözleşmesi yapılmasını sağlamak için ilgili işyerlerine denetimler yapılacaktır.

### **1.7- Mali Yapının Geliştirilmesi**

Tuzla'da yaşanan vatandaşa daha iyi hizmet sunabilmek için belediyemizin mali imkânlarının genişletilmesi, belediye harcamalarında tasarrufa riayet edilmesi gerekmektedir. Bu kapsamda mükellef tespiti, beyanlarda niteliksel ve niceliksel kayıpların giderilmesi, tahsilât kayıplarının azaltılması, yeni gelir kaynaklarının oluşturulması için çalışmalara öncelik verilmelidir.

### **1.8- Bilişim Altyapısının ve Kullanımının Geliştirilmesi**

Vatandaşın belediyeden hizmet ve beklentilerine daha kısa sürede ve sağlıklı bilgi sunabilmek bilişim alt yapısının iyi oluşturulmasından geçer. Bu bağlamda hizmetin etkin ve verimli sunulabilmesi açısından gereksinme duyulan donanım ve yazılım taleplerinin uygun görülenleri tedarik edilecek ve bunların etkin kullanımı için eğitimler verilecektir



## 2- KENTSEL GELİŞİM ÇALIŞMALARI İLE İLGİLİ HEDEFLER

### 2.1 -Kentsel Altyapının Geliştirilmesi

Bir kentin en önemli gelişmişlik göstergesi altyapıdır. Çünkü altyapısı yetersiz olan kentlerin ekonomik, kültürel, sosyal ve yerel demokrasi açısından gelişimi mümkün değildir. Belediyelerin asli görevlerinin en önemlilerinden biride altyapı çalışmalarıdır.

Tuzla Belediyesi, İstanbul Büyükşehir Belediyesi'ne bağlı bir ilçe belediyesi olduğu için altyapı çalışmalarında Büyükşehir'le koordinasyon çok önemlidir. Ayrıca elektrik, haberleşme gibi altyapı yatırımları merkezi idarece yapıldığından bu kurumlarla koordinasyon önem arz etmektedir.

SWOT analizinde görüldüğü gibi ilçemizin altyapısı önemli oranda tamamlanmış olmakla birlikte kısmi eksikliklerinin giderilmesi ile mevcutların bakım ve onarımı çalışmaları rutin biçimde yapılmalı ama kent altyapı kalitesinin artırılmasına önem verilmelidir.

### 2.2- Planlı-İmarlı Yapılaşmanın Artırılması

Bir kentin gelişiminin en önemli şartlarından birisi imar planlarının bulunmasıdır. Fakat imar planlarının kendisinden beklenen misyonu yerine getirebilmesi için uygulanabilir olmaları gerekmektedir. Ülkemizde uzun yıllardır yaşanan göçten etkilenen yerleşim alanları arasında olması bu baskı kentte planlara aykırı yapılaşmaya meydan vermemesi için Planlı-imarlı yapılaşmanın artırılması gerekmektedir.

Tuzla'nın planlı ve imara uygun yapılaşmasının sağlanabilmesi için kentsel dönüşüm, kentsel tasarım ve denetim çalışmalarına önem verilmesi gerekmektedir.

### 2.3- Rekreasyon Alanlarının Geliştirilmesi

Bir kentin gelişiminde en etkin olan hususlardan birisi de rekreasyon alanlarıdır. İnsanlar temel kentsel ihtiyaçların yanı sıra doğa ile iç içe yaşayabilecekleri, dinlenebilecekleri, spor yapabilecekleri, aile ve arkadaşları ile sakin ve doğa ile iç içe vakit geçirebilecekleri alanlar talep etmektedir.

Mevcut kentsel donatı alanlarının artırılması kadar bu alanların fonksiyonel olarak geliştirilmesi de büyük önem arz etmektedir.



### 3-TOPLUMSAL GELİŞİM ÇALIŞMALARINI İLE İLGİLİ HEDEFLER

#### 3.1- Toplumsal Dayanışmanın Artırılması

Belediyelerin görevi yerel halkın yerel ve ortak nitelikli ihtiyaçlarını karşılamaktır. Yerel halkın ihtiyaçları arasında sosyal konular da önemli bir husustur. Türkiye Cumhuriyeti, Anayasası'nda da belirtildiği üzere bir sosyal hukuk devletidir (1982 AY., md. 2). Anayasamız devleti ekonomik ve sosyal hayatı yönlendirme görevi ile sorumlu tutmuştur. Devlet denilen organizmanın yerel ölçekte örgütlenmesi olan belediyelerin de sosyal politikalar belirlemeleri, planlama faaliyetlerinin sosyal sorunlar ve çözümlerini de kapsamaları gerekmektedir. Kaldı ki Tuzla'da yaşayan vatandaşların sosyo-ekonomik yönden zayıf olması Tuzla Belediyesi açısından sosyal belediyeçilik faaliyetlerinin önemini daha da artırmaktadır.

#### 3.2- Toplum Sağlığının Korunması

İlçemizdeki gıda satışı yapılan işyerlerinin tamamı denetlenecektir.

*Açıklama:* İlçemiz halkının sağlığı açısından okul, resmi daire, cami gibi ortak kullanımdaki kamusal yapılarda temizlik ve ilaçlama çalışmaları yapılacaktır.

Sürdürülebilir ve sağlıklı kentleşme için çevreye duyarlı bir yönetim anlayışının geliştirilmesi gereklidir. Çevre ile ilgili yetki ve sorumluluk genel olarak Büyükşehir Belediyesi'nde ise de, ilçe belediyelerine de bu alanda önemli sorumluluklar düşmektedir.

Bu sorumlulukların yerine getirilebilmesi için başta Büyükşehir olmak üzere ilgili kurumlarla koordinasyonun sağlanması yolu ile etkin bir çevre politikasının izlenmesi gerekmektedir. Ayrıca evsel atıkların toplanması, sokakların süpürülmesi gibi birçok temizlik faaliyeti de belediyenin temel görevleri arasında yer almaktadır.

#### 3.3- Kültürel Hayatın Zenginleştirilmesi

Kent yalnızca, günümüz insanına daha büyük bir oranda iş ve yerleşim olanakları sunan bir yer değildir, aynı zamanda dünyanın en uzak yerlerini kendine çeken, türlü bölgeleri, insanları ve etkinlikleri bir düzene göre biçimlendiren, ekonomik, siyasal ve kültürel yaşamın öncüsü ve denetleyicisi konumunda olan bir merkezdir.

Avrupa Kentsel Şartı'nda yerel yönetimlerin, "**kentin kültürel geleneği ve kent halkının kültürel özellikleri ışığında bir kültür politikası oluşturma ve uygulama**" gereğinden



bahsedilmektedir. 5393 sayılı Belediye Kanunu'nun 14. maddesine göre de kültür ve sanat faaliyetleri belediyelerin görevleri arasında yer almaktadır.

### **3.4- İlçe Ekonomi ve Ticaretinin Geliştirilmesi**

5393 sayılı Belediye Kanunu'nun 14. maddesinde belediyelerin görev ve yetkileri sayılırken "kent ekonomi ve ticaretinin geliştirilmesi" de belirtilmektedir. Kaldı ki Tuzla halkının sosyo-ekonomik yönden zayıf olması Tuzla Belediyesi açısından kent ekonomisinin geliştirilmesi çalışmalarının önemini daha da artırmaktadır.

### **3.5- Toplumsal Güvenliğin Sağlanması**

Tuzla'da yaşayan vatandaşların çevrede başıboş dolaşan hayvanlara karşı güvenliğinin sağlanması amacıyla önlem alınmalıdır. Başıboş hayvanlar için hayvan barınağı yaparak bu hayvanları korumaya alması gerekmektedir. Hayvanları küpeleme, kısırlaştırma çalışmaları yapması ve vatandaşları da bu konuda bilgilendirici broşürler hazırlanarak vatandaşa dağıtması görevleri arasında yer almaktadır. Toplumsal güvenliğin sağlanması sırasında hassasiyetinin ilçe sakinlerince önemsenmesi için STK ve eğitim kurumları ile işbirliği içinde bilinçlendirme çalışmalarının yapılması gereklidir

### **3.6- Dezavantajlı Kesimlerin Yapabilirlik kapasitelerinin Geliştirilmesi**

Belediyelerin görevi yerel halkın yerel ve ortak nitelikli ihtiyaçlarını karşılamaktır. Yerel halkın ihtiyaçları arasında sosyal konular da önemli bir husustur. Türkiye Cumhuriyeti, Anayasası'nda da belirtildiği üzere bir sosyal hukuk devletidir (1982 AY., md. 2). Anayasamız devleti ekonomik ve sosyal hayatı yönlendirme görevi ile sorumlu tutmuştur. Devlet denilen organizmanın yerel ölçekte örgütlenmesi olan belediyelerin de sosyal politikalar belirlemeleri, planlama faaliyetlerinin sosyal sorunlar ve çözümlerini de kapsaması gerekmektedir.

### **3.7- Çevrenin Korunması**

Sürdürülebilir ve sağlıklı kentleşme için çevreye duyarlı bir yönetim anlayışının geliştirilmesi gereklidir. Çevre ile ilgili yetki ve sorumluluk genel olarak Büyükşehir Belediyesi'nde ise de, ilçe belediyelerine de bu alanda önemli sorumluluklar düşmektedir. Bu sorumlulukların yerine getirilebilmesi için başta Büyükşehir olmak üzere ilgili kurumlarla koordinasyonun sağlanması yolu ile etkin bir çevre politikasının izlenmesi gerekmektedir. Ayrıca evsel



atıkların toplanması, sokakların süpürülmesi gibi birçok temizlik faaliyeti de belediyenin temel görevleri arasında yer almaktadır.

Çevre hassasiyetinin ilçe sakinlerince önemsenmesi için STK ve eğitim kurumları ile işbirliği içinde bilinçlendirme çalışmalarının yapılması gereklidir.

### **3.8- Kent Temizliğinin Sağlanması**

Evsel atıkların toplanması, sokakların süpürülmesi gibi birçok temizlik faaliyeti de belediyenin temel görevleri arasında yer almaktadır. Temizlik bir kentin aynasıdır. Kent temizliğinin ile ilgili çalışmaların etkin bir şekilde yönetimi o kentin çehresini değiştirir. Çevre ile ilgili yetki ve sorumluluk genel olarak Büyükşehir Belediyesi'nde ise de, ilçe belediyelerinin kendi ilçe sınırları içinde evsel atık toplama yıkama temizleme çöp toplama çalışmalarının rutin olarak sürdürmeleri gerekmektedir. İlçe halkının sağlığı açısından okul, resmi daire, cami gibi ortak kullanımdaki kamusal yapılarda temizlik ve ilaçlama çalışmalarının kesintisiz olarak sürdürülmesi gerekir. Çevre hassasiyetinin ilçe sakinlerince önemsenmesi için STK ve eğitim kurumları ile işbirliği içinde bilinçlendirme çalışmalarının yapılması gereklidir.

### **3.9- İlçe Eğitimine Katkı**

İlçemiz okul ihtiyacının karşılanması için hayırseverlere yönelik çalışma yapılmalı Okullarımızın büyük bakım ve onarımları, bahçe düzenlemesi gibi küçük bakımları mali imkânlarla göre yapılmalıdır.

Öğrencilerimizin eğitimlerine katkı sağlamak için öğrencilere kitap setleri dağıtılarak onların okuma alışkanlıklarını geliştirmek bunun yanında çevre bilincini kültür ve tarihini öğrenmeye yönelik organizasyonlar kampanyalar düzenlemeler yapılacaktır

### **3.10. Sportif Hayatın Geliştirilmesi**

Sağlam kafa sağlam vücutta bulunur diye güzel bir özdeyişimiz vardır Belediyelerin sosyal faaliyetlerinden biri de kentte yaşayan insanlara spor yapmaya teşvik amaçlı organizasyonlar, turnuvalar yarışmalar düzenlemektir. Bu bağlamda Tuzla belediyesi olarak spor kompleksi, basket sahaları, futbol sahası, güreş, yaz kampı gibi aktiviteler düzenlenecektir.





## 4. FAALİYETLER / PROJELER

Bu bölümde belediyemizin 5 yıllık amaçları ve hedefleri çerçevesinde yapılacak faaliyetler/projeler belirlenmiştir. 5 yıllık dönemde hangi çalışmaların yapılacağı bu çalışmaların hangi birimlerce gerçekleştirileceği, tahmini maliyetleri ve çalışmalarda ulaşılmak istenen düzeyler yer almaktadır.

### 1. KURUMSAL GELİŞİMİN SAĞLANMASI İLE İLGİLİ HEDEF VE FAALİYETLER

#### 1.1. İnsan Kaynaklarının Geliştirilmesi

- 1.1.1. Hizmet İçi Eğitim
- 1.1.2. Çalışanların Karar ve Uygulamalara Katılımı
- 1.1.3. Çalışanların Motivasyonlarının Artırılması
- 1.1.4. Mesleki Panel, Seminer, Fuar ve Benzeri Etkinliklere Katılım

#### 1.2. Kalite Yönetim Sisteminin Geliştirilmesi

- 1.2.1. ISO 9001 Kalite Yönetim Sisteminin Revizyonu Ve Geliştirilmesi
- 1.2.2. Süreç Yönetimi ve İyileştirme Çalışmaları

#### 1.3. Kurum İçi İletişimin Geliştirilmesi

- 1.3.1. Periyodik Toplantılar
- 1.3.2. Kurum İçi Sosyal Aktivitelerin Artırılması

#### 1.4. Halkla İlişkilerin Geliştirilmesi

- 1.4.1. Belediye Karar ve Uygulamaları Hakkında Halkın Bilgilendirilmesi
- 1.4.2. Şikayet-Talep Takip Sisteminin Geliştirilmesi
- 1.4.3. Belediye Karar ve Uygulamalara Halkın Katılımının Artırılması

#### 1.5. Çalışma Mekanlarının İyileştirilmesi

- 1.5.1. Belediye Hizmet Binalarında Hijyenin Sağlanması
- 1.5.2. Hizmet Binalarının Bakım Onarım Giderleri
- 1.5.3. Belediye Hizmet Binalarında Isıtma-Soğutma Sistemlerinin Geliştirilmesi
- 1.5.4. Belediye Binalarının Güvenliği



### **1.6. Denetim Çalışmalarının Geliştirilmesi**

- 1.6.1. İç Kontrol Sisteminin Kurulması
- 1.6.2. Kalite İç tetkik Çalışmaları Yapılması

### **1.7. Mali Yapının Güçlendirilmesi**

- 1.7.1. Tahakkuk Artışı Sağlanması
- 1.7.2. Tahsilât Oranlarının Artırılması
- 1.7.3. Tasarruf Tedbirleri Uygulanması
- 1.7.4. Belediye Gayrimenkullerinin Değerlendirilmesi
- 1.7.5. Planlama Faaliyetleri

### **1.8. Bilişim Altyapısının Ve Kullanımının Geliştirilmesi**

- 1.8.1. Bilişim Donanımının Güçlendirilmesi
- 1.8.2. Bilişim Yazılımının Geliştirilmesi
- 1.8.3. Bilgisayar ve Programları Kullanım Becerisinin Geliştirilmesi

## **2- KENTSEL GELİŞİM ÇALIŞMALARI İLE İLGİLİ HEDEF VE FAALİYETLER**

### **2.1. Kentsel Altyapının Geliştirilmesi**

- 2.1.1. Yol Ağının Geliştirilmesi
- 2.1.2. Yağmur Suyu Şebekesinin Geliştirilmesi
- 2.1.3. Bordür-Tretuvar Çalışması

### **2.2. Planlı-İmarlı Yapılaşmanın Artırılması**

- 2.2.1. İmar Planları Yapılması
- 2.2.2. İmar Uygulama Çalışmaları Yapılması
- 2.2.3. İmara Aykırı Yapılaşma ile Mücadele
- 2.2.4. Ruhsat Çalışmaları

### **2.3. Rekreasyon Alanlarının Geliştirilmesi**

- 2.3.1. Rekreasyon Alanlarının Artırılması
- 2.3.2. Rekreasyon Alanlarının Bakım ve Onarımı
- 2.3.3. Rekreasyon Alanlarının Temizliği
- 2.3.4. Ağaç-Fidan Dikimi

## **3-TOPLUMSAL GELİŞİM ÇALIŞMALARI İLE İLGİLİ HEDEF VE FAALİYETLER**

### **3.1. Toplumsal Dayanışmanın Artırılması**

- 3.1.1. Sosyal Güçsüzlere Yardım Yapılması



**3.2.Toplum Sağlığının Korunması**

- 3.2.1.Vektörel Mücadele Çalışmaları
- 3.2.2.Gıda Satış Yerlerinin Denetimi
- 3.2.3.Veteriner Hekimlik Hizmeti Verilmesi
- 3.2.4.Sağlık Hizmetlerinin Verilmesi

**3.3.Kültürel Hayatın Zenginleştirilmesi**

- 3.3.1.Kültürel Etkinlikler
- 3.3.2.Kültürel Yayınlar

**3.4.İlçe Ekonomi Ve Ticaretin Geliştirilmesi**

- 3.4.1.İlçenin Tanıtımı
- 3.4.2.Ruhsat Denetimi ve Ruhsat Verilmesi

**3.5.Toplumsal Güvenliğin Sağlanması**

- 3.5.1.Eğitim ve Bilinçlendirme Hizmeti
- 3.5.2.Başiboş Hayvanlara Yönelik Önlemler
- 3.5.3.Kurban Hizmeti Verilmesi

**3.6. Dezavantajlı Kesimlerin Yapabilirlik Kapasitelerinin Geliştirilmesi**

- 3.6.1.Rehabilitasyon Çalışmaları

**3.7. Çevrenin Korunması**

- 3.7.1.Çevre Bilincinin Geliştirilmesi
- 3.7.2.Denetim Çalışmaları
- 3.7.3.Atık Toplama ve Geri Dönüşüm Çalışmaları

**3.8.Kent Temizliğinin Sağlanması**

- 3.8.1.Evsel Atık Toplama Çalışmaları
- 3.8.2.Süpürme-Yıkama Çalışmaları

**3.9.İlçe Eğitimine Katkı**

- 3.9.1.Okul Yapımı Bakım Onarımı
- 3.9.2.Öğrencilere Yönelik Eğitim Set Yardımı Faaliyet ve Projeleri

**3.10.Sportif Hayatın Geliştirilmesi**

- 3.10.1.Spor Tesis Yapım ve bakımı



## TUZLA BELEDİYESİ - STRATEJİK PLAN

### 1. KURUMSAL GELİŞİMİN SAĞLANMASI İLE İLGİLİ HEDEF VE FAALİYETLER

#### 1.1-İnsan Kaynaklarının Geliştirilmesi

| Faal No                  | FAALİYET   | ALT FAALİYET / PROJE Performans Göstergesi   | Hedef              |                    |                    |                    |                    | Sorumlu Birim                        |
|--------------------------|--|--|--------------------|--------------------|--------------------|--------------------|--------------------|--------------------------------------|
|                          |  |  | 2010               | 2011               | 2012               | 2013               | 2014               |                                      |
| 1.1.1.                   | Hizmet İçi Eğitim  | Hizmet İçi Eğitim Talep Anketi Adet /yıl   | 1 Defa             | 1 Defa             | 1 Defa             | 1 Defa             | 1 Defa             | İnsan Kaynakları ve Eğitim Müdürlüğü |
|                          |  | Maliyet  | 5.000              | 5.500              | 6.000              | 6.500              | 7.000              |                                      |
|                          |  | Hizmet İçi Eğitim Planlaması Adet /Yıl   | 1 Defa             | 1 Defa             | 1 Defa             | 1 Defa             | 1 Defa             | İnsan Kaynakları ve Eğitim Müdürlüğü |
|                          |  | Maliyet  | 1.750              | 2.000              | 2.250              | 2.500              | 2.750              |                                      |
|                          |  | Hizmet İçi Eğitim Yapılması Adam-Saat /yıl   | 9 Saat/Kişi        | 9 Saat/Kişi        | 9 Saat/Kişi        | 10 Saat/Kişi       | 10 Saat/Kişi       | İnsan Kaynakları ve Eğitim Müdürlüğü |
| Maliyet                  | 40.000   | 42.500   | 42.500             | 45.000             | 45.000             |                    |                    |                                      |
| <b>Toplam Maliyet TL</b> |  |  | <b>46.750</b>      | <b>50.000</b>      | <b>50.750</b>      | <b>54.000</b>      | <b>54.750</b>      |                                      |
| 1.1.2.                   | Çalışanların Karar ve Uygulamalara Katılımı                  | Personel Değerlendirme Anketi Adet /Yıl  | 1 Adet             | 1 Adet             | 1 Adet             | 1 Adet             | 1 Adet             | İnsan Kaynakları ve Eğitim Müdürlüğü |
|                          |  | Maliyet  | 1000               | 1000               | 1000               | 1000               | 1000               |                                      |
|                          |  | Yıllık Değerlendirme Anketi Adet /Yıl  | 1 Adet             | 1 Adet             | 1 Adet             | 1 Adet             | 1 Adet             | İnsan Kaynakları ve Eğitim Müdürlüğü |
|                          |  | Maliyet  | 2.000              | 2.000              | 2.000              | 2.000              | 2.000              |                                      |
| <b>Toplam Maliyet TL</b> |  |  | <b>3.000</b>       | <b>3.000</b>       | <b>3.000</b>       | <b>3.000</b>       | <b>3.000</b>       |                                      |
| 1.1.3.                   | Çalışanların Motivasyonlarının Artırılması                   | Personelin Özel Günlerinin Takibi ve Başkanlıkça Kutlanması (Doğum Günü)                         | 800 Çiçek Dağıtımı | 800 Çiçek Dağıtımı | 800 Çiçek Dağıtımı | 800 Çiçek Dağıtımı | 800 Çiçek Dağıtımı | Özel Kalem Müdürlüğü                 |
|                          |  | Maliyet  | 12.000             | 13.000             | 15.000             | 17.000             | 18.000             |                                      |
|                          |  | Personelin Özel Günlerinin Takibi ve Başkanlıkça Kutlanması (Çocuk Doğumu, Hasta Ziyareti) % 100 | 100%               | 100%               | 100%               | 100%               | 100%               | Özel Kalem Müdürlüğü                 |
|                          |  | Maliyet  | 500                | 600                | 700                | 800                | 1.000              |                                      |
|                          |  | Sosyal Etkinlik Düzenlenmesi adet/yıl  | 2                  | 2                  | 2                  | 2                  | 2                  | İnsan Kaynakları ve Eğitim Müdürlüğü |
| Maliyet                  | 55.000   | 60.000   | 70.000             | 75.000             | 85.000             |                    |                    |                                      |
| <b>Toplam Maliyet TL</b> |  |  | <b>67.500</b>      | <b>73.600</b>      | <b>85.700</b>      | <b>92.800</b>      | <b>104.000</b>     |                                      |
| 1.1.4.                   | Mesleki Panel, Seminer, Fuar ve Benzeri Etkinliklere Katılım | Fuarlara Katılım Adet /Yıl   | 4                  | 4                  | 4                  | 4                  | 4                  | İnsan Kaynakları ve Eğitim Müdürlüğü |
|                          |  | Maliyet  | 5.000              | 5.500              | 6.000              | 6.500              | 7.000              |                                      |
|                          |  | Seminerlere Katılım Adet /Yıl  | 8                  | 8                  | 8                  | 8                  | 8                  | İnsan Kaynakları ve Eğitim Müdürlüğü |
|                          |  | Maliyet  | 5.000              | 5.500              | 6.000              | 6.500              | 7.000              |                                      |
| <b>Toplam Maliyet TL</b> |  |  | <b>10.000</b>      | <b>11.000</b>      | <b>12.000</b>      | <b>13.000</b>      | <b>14.000</b>      |                                      |



## TUZLA BELEDİYESİ - STRATEJİK PLAN

### 1.2-Kalite Yönetim Sisteminin Geliştirilmesi

| Faal No | FAALİYET   | ALT FAALİYET / PROJE Performans Göstergesi                                      | Hedef          |                |                |                |                | Sorumlu Birim   |
|---------|--|---|----------------|----------------|----------------|----------------|----------------|---|
|         |  |   | 2010           | 2011           | 2012           | 2013           | 2014           |   |
| 1.2.1.  | ISO 9001 Kalite Yönetim Sisteminin Revizyonu Ve Geliştirilmesi | Eğitimler (Standart Oryantasyon v.b.) Adam -Saat /Yıl                           | 4              | 4              | 4              | 4              | 4              | İnsan Kaynakları ve Eğitim Müdürlüğü (Kalite Yönetim Merkezi) |
|         |  | Maliyet   | 22.500         | 27.500         | 33.000         | 37.500         | 42.000         |   |
|         |  | Dokümanların Revizyonu ve Takibi % 100  | 100%           | 100%           | 100%           | 100%           | 100%           |   |
|         |  | Maliyet   | 50.000         | 55.000         | 61.000         | 67.000         | 68.000         |   |
|         |  | Belgelendirme ve Ara Denetim Adet /yıl  | 1              | 1              | 1              | 1              | 1              |   |
|         |  | Maliyet   | 7.500          | 8.700          | 9.600          | 10.500         | 12.000         |   |
|         |  | Yönetimin Gözden Geçirme Toplantısı Adet /yıl                                   | 1 Defa         | 1 Defa         | 1 Defa         | 1 Defa         | 1 Defa         |   |
|         |  | Maliyet   | 20.000         | 22.000         | 25.000         | 28.000         | 30.000         |   |
|         |  | Düzeltilici/Önleyici Faaliyetler adet /yıl                                      | 5 Adet         | 5 Adet         | 5 Adet         | 5 Adet         | 5 Adet         |   |
|         |  | Maliyet   | 4.000          | 5.000          | 6.000          | 7.000          | 8.000          |   |
|         |  | Çevre ve Risk Analizlerinin Yapılması   | 1 Defa         | 1 Defa         | 1 Defa         | 1 Defa         | 1 Defa         |   |
| Maliyet | 3.000  | 3.500   | 4.500          | 6.000          | 7.500          |                |                |   |
|         |  | <b>Toplam Maliyet TL</b>  | <b>107.000</b> | <b>121.700</b> | <b>139.100</b> | <b>156.000</b> | <b>167.500</b> |   |
| 1.2.2.  | Süreç Yönetimi ve İyileştirme Çalışmaları                      | Süreç İyileştirme Çalışmaları iyileştirilen süreç sayısı /yıl                   | 3              | 3              | 3              | 3              | 3              | İnsan Kaynakları ve Eğitim Müdürlüğü (Kalite Yönetim Merkezi) |
|         |  | Maliyet   | 6.600          | 7.300          | 8.100          | 9.000          | 10.000         |   |
|         |  | Süreç / Proseslerin Tanımlarının Yapılması ve gözden geçirilmesi tamamlanma %si | 50%            | göden geçirme  | göden geçirme  | göden geçirme  | göden geçirme  |   |
|         |  | Maliyet   | 20.500         |                |                |                |                |   |
|         |  | <b>Toplam Maliyet TL</b>  | <b>27.100</b>  | <b>7.300</b>   | <b>8.100</b>   | <b>9.000</b>   | <b>10.000</b>  |   |



## TUZLA BELEDİYESİ - STRATEJİK PLAN

### 1.3-Kurum İçi İletişimin Geliştirilmesi

| Faal No | FAALİYET                                   | ALT FAALİYET / PROJE Performans Göstergesi                     | Hedef         |               |               |               |               | Sorumlu Birim                        |
|---------|--|--|---------------|---------------|---------------|---------------|---------------|--------------------------------------|
|         |  |  | 2010          | 2011          | 2012          | 2013          | 2014          |                                      |
| 1.3.1.  | Periyodik Toplantılar                      | Başkan ve Başkan Yardımcıları Toplantıları adet /yıl           | 50            | 50            | 50            | 50            | 50            | Özel Kalem Müdürlüğü                 |
|         |  | Maliyet  | 5.000         | 6.000         | 7.000         | 8.000         | 9.000         |                                      |
|         |  | Başkanın Müdürlerle Toplantıları adet /yıl                     | 25            | 25            | 25            | 25            | 25            | Özel Kalem Müdürlüğü                 |
|         |  | Maliyet  | 5.000         | 6.000         | 7.000         | 8.000         | 9.000         |                                      |
|         |  | Başkan Yardımcılarının Bağlı Müdürlerle Toplantıları Adet /yıl | 50            | 50            | 50            | 50            | 50            | Özel Kalem Müdürlüğü                 |
|         |  | Maliyet  | 5.000         | 6.000         | 7.000         | 8.000         | 9.000         |                                      |
|         |  | Müdürlerin Personelleri İle Toplantıları Adet /yıl             | 12            | 12            | 12            | 12            | 12            | İlgili Müdürlükler                   |
|         |  | Maliyet  | 5.000         | 6.000         | 7.000         | 8.000         | 9.000         |                                      |
|         |  | Genel Değerlendirme Toplantıları adet /yıl                     | 1             | 1             | 1             | 1             | 1             | İnsan Kaynakları ve Eğitim Müdürlüğü |
|         |  | Maliyet  | 25.000        | 27.500        | 30.000        | 32.500        | 35.000        |                                      |
|         |  | <b>Toplam Maliyet TL</b>                                       | <b>45.000</b> | <b>51.500</b> | <b>58.000</b> | <b>64.500</b> | <b>71.000</b> |                                      |
| 1.3.2.  | Kurum İçi Sosyal Aktivitelerin Artırılması | Birimler Arası Sportif Turnuva                                 | 1 Turnuva     | 1 Turnuva     | 1 Turnuva     | 1 Turnuva     | 1 Turnuva     | Kültür ve Sosyal İşleri Müdürlüğü    |
|         |  | Maliyet  | 5000          | 5000          | 5000          | 5000          | 5000          |                                      |
|         |  | Personel Pikniği   | 1 Adet        | 1 Adet        | 1 Adet        | 1 Adet        | 1 Adet        |                                      |
|         |  | Maliyet  | 30000         | 30000         | 30000         | 30000         | 30000         |                                      |
|         |  | <b>Toplam Maliyet TL</b>                                       | <b>35.000</b> | <b>35.000</b> | <b>35.000</b> | <b>35.000</b> | <b>35.000</b> |                                      |



## TUZLA BELEDİYESİ - STRATEJİK PLAN

### 1.4-Halkla İlişkilerin Geliştirilmesi

| Faal No                    | FAALİYET   | ALT FAALİYET / PROJE Performans Göstergesi                   | Hedef            |                  |                  |                       |          | Sorumlu Birim                                    |
|----------------------------|--|--|------------------|------------------|------------------|-----------------------|----------|--|
|                            |  |  | 2010             | 2011             | 2012             | 2013                  | 2014     |  |
| 1.4.1.                     | Belediye Karar ve Uygulamaları Hakkında Halkın Bilgilendirilmesi | Belediye Bülteni   | 1.Bülten         | 1.Bülten         | 1.Bülten         | 1.Bülten              | 1.Bülten | Kültür ve Sosyal İşleri Müdürlüğü                |
|                            |  | Maliyet  | 1200000          | 1200000          | 1200000          | 1200000               | 1200000  |  |
|                            |  | Belediye WEB Sayfasının Güncellenmesi                        | 100%             | 100%             | 100%             | 100%                  | 100%     | Destek Hizmetleri Müdürlüğü (Bilgi İşlem Birimi) |
|                            |  | Maliyet  | 5.000            | 20.000           | 5.000            | 25.000                | 5.000    |  |
|                            |  | İnternet Erişim Hızının Artırılması                          | 20Mbps           | 20Mbps           | 40Mbps           | 40Mbps                | 40Mbps   |  |
| Maliyet                    | 30.000   | 32.000   | 38.000           | 41.000           | 43.000           |                       |          |  |
| <b>Toplam Maliyet TL</b>   |  | <b>1.235.000</b>   | <b>1.252.000</b> | <b>1.243.000</b> | <b>1.266.000</b> | <b>1.248.000</b>      |          |  |
| 1.4.2.                     | Şikayet-Talep Takip Sisteminin Geliştirilmesi                    | Beyaz Masa Personel Eğitimi adam-saat /yıl                   | 8                | 8                | 8                | 8                     | 8        | Destek Hizmetleri Müdürlüğü                      |
|                            |  | Maliyet  | 10000            | 11000            | 11000            | 11000                 | 11000    |  |
|                            |  | Kentli Servisinin kullanılması ve Güçlendirilmesi başlanması | başlanması 100%  | 100%             | 100%             | 100%                  | 100%     |  |
|                            |  | Maliyet  | 200000           | 200000           | 220000           | 250000                | 275000   |  |
|                            |  | Şikayet ve Taleplere Geri Dönülmesi 2 Gün                    | 2                | 2                | 2                | 2                     | 2        |  |
| Maliyet                    | 3000   | 3000   | 3500             | 3500             | 3500             |                       |          |  |
| <b>Toplam Maliyet TL</b>   |  | <b>213.000</b>   | <b>214.000</b>   | <b>234.500</b>   | <b>264.500</b>   | <b>289.500</b>        |          |  |
| 1.4.3.                     | Belediye Karar ve Uygulamalara Halkın Katılımının Artırılması    | Kent Konseyi Adet /yıl                                       | 2                | 2                | 2                | 2                     | 2        | Yazı İşleri Müdürlüğü                            |
|                            |  | Maliyet  | 6000             | 6000             | 6000             | 6000                  | 6000     |  |
|                            |  | Muhtarlarla Toplantı Adet /yıl                               | 6                | 6                | 6                | 6                     | 6        | özel kalem müdürlüğü                             |
|                            |  | Maliyet  | 2.400            | 2.400            | 2.400            | 2.400                 | 2.400    |  |
|                            |  | Mahalle Ziyaretleri ziyaret sayısı /yıl                      | 25               | 25               | 25               | 25                    | 25       | özel kalem müdürlüğü                             |
|                            |  | Maliyet  | 5000             | 5500             | 6000             | 6500                  | 7000     |  |
|                            |  | Kamuoyu Araştırması Adet /yıl                                | 2                | 2                | 2                | 2                     | 2        | Kültür ve Sosyal İşleri Müdürlüğü                |
|                            |  | Maliyet  | 50.000           | 55.000           | 58.000           | 60.000                | 60.000   |  |
|                            |  | Gençlik Meclisleri Adet /yıl                                 | 1                | 1                | 1                | 1                     | 1        | Yazı İşleri Müdürlüğü                            |
|                            |  | Maliyet  | 4.000            | 4.000            | 4.000            | 4.000                 | 4.000    |  |
| Kadın Meclisleri Adet /yıl | 1  | 1  | 1                | 1                | 1                | Yazı İşleri Müdürlüğü |          |  |
| Maliyet                    | 4.000  | 4.000  | 4.000            | 4.000            | 4.000            |                       |          |  |
| <b>Toplam Maliyet TL</b>   |  | <b>71.400</b>  | <b>76.900</b>    | <b>80.400</b>    | <b>82.900</b>    | <b>83.400</b>         |          |  |



## TUZLA BELEDİYESİ - STRATEJİK PLAN

### 1.5-Çalışma Mekanlarının İyileştirilmesi

| Faal No | FAALİYET  | ALT FAALİYET / PROJE Performans Göstergesi               | Hedef                 |                       |                       |                       |                       | Sorumlu Birim                                    |
|---------|---|--|-----------------------|-----------------------|-----------------------|-----------------------|-----------------------|--|
|         |   |  | 2010                  | 2011                  | 2012                  | 2013                  | 2014                  |  |
| 1.5.1.  | Belediye Hizmet Binalarında Hijyenin Sağlanması                         | Belediye Hizmet Binalarının Temizliği                    | 100%                  | 100%                  | 100%                  | 100%                  | 100%                  | Destek Hizmetleri Müdürlüğü                      |
|         |   | Maliyet  | 39.600                | 36.000                | 38.000                | 40.000                | 43.000                |  |
|         |   | Personel destek hizmeti kişi sayısı /yıl                 | 30                    | 30                    | 30                    | 30                    | 30                    | Destek Hizmetleri Müdürlüğü                      |
|         |   | Maliyet  | 934.000               | 1.046.000             | 1.171.000             | 1.312.000             | 1.469.000             |  |
|         | <b>Toplam Maliyet TL</b>  | <b>973.600</b>   | <b>1.082.000</b>      | <b>1.209.000</b>      | <b>1.352.000</b>      | <b>1.512.000</b>      |                       |  |
| 1.5.2.  | Hizmet Binalarının Bakım Onarım Giderleri                               | Bina Bakım Onarım Giderleri                              | İhtiyacın Karşlanması | İhtiyacın Karşlanması | İhtiyacın Karşlanması | İhtiyacın Karşlanması | İhtiyacın Karşlanması | Destek Hizmetleri Müdürlüğü (Bilgi İşlem Birimi) |
|         |   | Maliyet  | 130.000               | 140.000               | 150.000               | 160.000               | 190.000               |  |
|         |   | <b>Toplam Maliyet TL</b>                                 | <b>130.000</b>        | <b>140.000</b>        | <b>150.000</b>        | <b>160.000</b>        | <b>190.000</b>        |  |
| 1.5.3.  | Belediye Hizmet Binalarında Isıtma-Soğutma Sistemlerinin Geliştirilmesi | Klima Takılması  | 3                     | 2                     | 2                     | 2                     | 2                     | Destek Hizmetleri Müdürlüğü                      |
|         |   | Maliyet  | 8.000                 | 5.000                 | 7.000                 | 7.000                 | 7.000                 |  |
|         |   | <b>Toplam Maliyet TL</b>                                 | <b>8.000</b>          | <b>5.000</b>          | <b>7.000</b>          | <b>7.000</b>          | <b>7.000</b>          |  |
| 1.5.4.  | Belediye Binalarının Güvenliği  | Güvenlik Hizmetlerinin Sürdürülmesi ( kadrolu personel ) | 6 Adet                | 6 Adet                | 6 Adet                | 6 Adet                | 6 Adet                | Zabıta Müdürlüğü                                 |
|         |   | Maliyet  | 270.000               | 297.000               | 326.700               | 359.400               | 395.300               |  |
|         |   | Koruma ve Güvenlik Planının Güncellenmesi                | 1 Adet                | 1 Adet                | 1 Adet                | 1 Adet                | 1 Adet                |  |
|         |   | Maliyet  | 500                   | 500                   | 500                   | 500                   | 500                   |  |
|         |   | Güvenlik Personeli Kadrosunun Güçlendirilmesi            | 53 Adet               | 53 Adet               | 53 Adet               | 53 Adet               | 53 Adet               |  |
| Maliyet | 954.000   | 1.049.400  | 1.154.300             | 1.269.800             | 1.396.800             |                       |                       |  |
|         | <b>Toplam Maliyet TL</b>  | <b>1.224.500</b>   | <b>1.346.900</b>      | <b>1.481.500</b>      | <b>1.629.700</b>      | <b>1.792.600</b>      |                       |  |





## TUZLA BELEDİYESİ - STRATEJİK PLAN

### 1.6-Denetim Çalışmalarının Geliştirilmesi

| Faal No | FAALİYET                               | ALT FAALİYET / PROJE Performans Göstergesi                 | Hedef         |               |               |               |               | Sorumlu Birim   |
|---------|--|--|---------------|---------------|---------------|---------------|---------------|---|
|         |  |  | 2010          | 2011          | 2012          | 2013          | 2014          |   |
| 1.6.1.  | İç Kontrol Sisteminin Kurulması        | İç Kontrol Eylem Planı Hazırlanması                        | -             | 1 Defa        | -             | 1 Defa        | -             | Mali Hizmetler Müdürlüğü                                      |
|         |  | Maliyet  | -             | 10.000        | -             | 12.000        | -             |   |
|         |  | İç Kontrol Eylem Planı Birimler Bilgilendirme Toplantıları | 1 Toplantı    | 1 Toplantı    | 1 Toplantı    | 1 Toplantı    | 1 Toplantı    | Mali Hizmetler Müdürlüğü                                      |
|         |  | Maliyet  | 2.000         | 2.250         | 2.500         | 2.750         | 3.000         |   |
|         |  | İç Kontrollerin Yapılması                                  | 1 Defa        | 1 Defa        | 1 Defa        | 1 Defa        | 1 Defa        | Mali Hizmetler Müdürlüğü                                      |
|         |  | Maliyet  | 10.000        | 11.000        | 12.000        | 13.000        | 14.000        |   |
|         |  | İç Kontrol Sonuç Raporu Hazırlanması                       | 1 Rapor       | 1 Rapor       | 1 Rapor       | 1 Rapor       | 1 Rapor       | Mali Hizmetler Müdürlüğü                                      |
| Maliyet | 2.000                                  | 2.250  | 2.500         | 2.750         | 3.000         |               |               |   |
|         |  | <b>Toplam Maliyet TL</b>                                   | <b>14.000</b> | <b>25.500</b> | <b>17.000</b> | <b>30.500</b> | <b>20.000</b> |   |
| 1.6.2.  | Kalite İç tetkik Çalışmaları Yapılması | ISO 9001 İç Tetkik Planı Yapılması                         | 1 Defa        | 1 Defa        | 1 Defa        | 1 Defa        | 1 Defa        | İnsan Kaynakları ve Eğitim Müdürlüğü (Kalite Yönetim Merkezi) |
|         |  | Maliyet  | 600           | 700           | 800           | 900           | 1.000         |   |
|         |  | İç Tetkik Yapılması  | 1 Defa        | 1 Defa        | 1 Defa        | 1 Defa        | 1 Defa        |   |
|         |  | Maliyet  | 8.300         | 9.300         | 10.500        | 12.000        | 14.000        |   |
|         |  | İç Tektik Sonuç Raporu Hazırlanması                        | 1 Rapor       | 1 Rapor       | 1 Rapor       | 1 Rapor       | 1 Rapor       |   |
| Maliyet | 600                                    | 700  | 800           | 900           | 1.000         |               |               |   |
|         |  | <b>Toplam Maliyet TL</b>                                   | <b>9.500</b>  | <b>10.700</b> | <b>12.100</b> | <b>13.800</b> | <b>16.000</b> |   |



## TUZLA BELEDİYESİ - STRATEJİK PLAN

### 1.7-Mali Yapının Güçlendirilmesi

| Faal No | FAALİYET                                      | ALT FAALİYET / PROJE Performans Göstergesi  | Hedef                 |                       |                       |                       |                       | Sorumlu Birim               |
|---------|---|---|-----------------------|-----------------------|-----------------------|-----------------------|-----------------------|-----------------------------|
|         |   |   | 2010                  | 2011                  | 2012                  | 2013                  | 2014                  |                             |
| 1.7.1.  | Tahakkuk Artışı Sağlanması                    | Saha Taraması   | 10%                   | 10%                   | 10%                   | 10%                   | 10%                   | Mali Hizmetler Müdürlüğü    |
|         |   | Maliyet   | 158.400               | 174.240               | 191.644               | 210.830               | 231.913               |                             |
|         |   | Beyanların Elektronik Ortamdaki Verilerle Karşılaştırılması ve Kayıplara Resen Tahakkuk | 20%                   | 20%                   | 20%                   | 20%                   | 20%                   | Mali Hizmetler Müdürlüğü    |
|         |   | Maliyet   | 96.000                | 105.600               | 116.160               | 127.770               | 140.540               |                             |
|         |   | <b>Toplam Maliyet TL</b>  | <b>254.400</b>        | <b>279.840</b>        | <b>307.804</b>        | <b>338.600</b>        | <b>372.453</b>        |                             |
| 1.7.2.  | Tahsilât Oranlarının Artırılması              | Ödeme Emirleri Gönderilmesi   | 100%                  | 100%                  | 100%                  | 100%                  | 100%                  | Mali Hizmetler Müdürlüğü    |
|         |   | Maliyet   | 30.000                | 254.100               | 279.510               | 307.461               | 338.207               |                             |
|         |   | <b>Toplam Maliyet TL</b>  | <b>30.000</b>         | <b>254.100</b>        | <b>279.510</b>        | <b>307.461</b>        | <b>338.207</b>        |                             |
| 1.7.3.  | Tasarruf Tedbirleri Uygulanması               | Klima, Asansör Ve Benzeri Ekipmanın Periyodik Bakımlarının Yapılması                    | İhtiyacın Karşlanması | İhtiyacın Karşlanması | İhtiyacın Karşlanması | İhtiyacın Karşlanması | İhtiyacın Karşlanması | Destek Hizmetleri Müdürlüğü |
|         |   | Maliyet   | 35.000                | 40.000                | 45.000                | 50.000                | 55.000                |                             |
|         |   | Elektrik,Su,Yakacak ve Tel.Giderleri  | İhtiyacın Karşlanması | İhtiyacın Karşlanması | İhtiyacın Karşlanması | İhtiyacın Karşlanması | İhtiyacın Karşlanması |                             |
|         |   | Maliyet   | 902.000               | 992.200               | 1.091.000             | 1.200.000             | 1.320.000             |                             |
|         |   | <b>Toplam Maliyet TL</b>  | <b>937.000</b>        | <b>1.032.200</b>      | <b>1.136.000</b>      | <b>1.250.000</b>      | <b>1.375.000</b>      |                             |
| 1.7.4.  | Belediye Gayrimenkullerinin Değerlendirilmesi | Belediye Arsalarının satışı   | 100%                  | 100%                  | 100%                  | 100%                  | 100%                  | Emlak ve İstimlak Müdürlüğü |
|         |   | Maliyet   | 15000                 | 17000                 | 18000                 | 20000                 | 22000                 |                             |
|         |   | İmar uygulamaları Belediye adına çıkan hisselerin satışı                                | 100%                  | 100%                  | 100%                  | 100%                  | 100%                  |                             |
|         |   | Maliyet   | 15000                 | 17000                 | 18000                 | 20000                 | 22000                 |                             |
|         |   | İşgalli terk alanlarının tespiti ve işgaliye harcı alınması                             | 100%                  | 100%                  | 100%                  | 100%                  | 100%                  |                             |
|         |   | Maliyet   | 30000                 | 33000                 | 36000                 | 38888                 | 40000                 |                             |
|         |   | Belediyeye ait gayrimenkullerin kiralanması   | 100%                  | 100%                  | 100%                  | 100%                  | 100%                  |                             |
|         |   | Maliyet   | 15000                 | 17000                 | 18000                 | 20000                 | 22000                 |                             |
|         |   | İşgalli Hazine arazilerinin devrinin alınması   | 100%                  | 100%                  | 100%                  | 100%                  | 100%                  |                             |
| Maliyet | 15000   | 17000   | 18000                 | 20000                 | 22000                 |                       |                       |                             |
|         |   | <b>Toplam Maliyet TL</b>  | <b>90.000</b>         | <b>101.000</b>        | <b>108.000</b>        | <b>118.888</b>        | <b>128.000</b>        |                             |
| 1.7.5.  | Planlama Faaliyetleri                         | Stratejik Plan Hazırlanması   |                       |                       |                       |                       |                       | Mali Hizmetler Müdürlüğü    |
|         |   | Maliyet   |                       |                       |                       |                       |                       |                             |
|         |   | Performans Programı Hazırlanması  | 1 Defa                | 1 Defa                | 1 Defa                | 1 Defa                | 1 Defa                | Mali Hizmetler Müdürlüğü    |
|         |   | Maliyet   | 12.000                | 13.200                | 14.520                | 15.972                | 17.569                |                             |
|         |   | <b>Toplam Maliyet TL</b>  | <b>12.000</b>         | <b>13.200</b>         | <b>14.520</b>         | <b>15.972</b>         | <b>17.569</b>         |                             |



## TUZLA BELEDİYESİ - STRATEJİK PLAN

### 1.8-Bilişim Altyapısının Ve Kullanımının Geliştirilmesi

| Faal No | FAALİYET  | ALT FAALİYET / PROJE Performans Göstergesi | Hedef                  |                        |                        |                        |                        | Sorumlu Birim                                    |
|---------|---|--|------------------------|------------------------|------------------------|------------------------|------------------------|--|
|         |   |  | 2010                   | 2011                   | 2012                   | 2013                   | 2014                   |  |
| 1.8.1   | Bilişim Donanımının Güçlendirilmesi                           | Donanım İhtiyacının Karşılanması           | İhtiyacın Karşılanması | İhtiyacın Karşılanması | İhtiyacın Karşılanması | İhtiyacın Karşılanması | İhtiyacın Karşılanması | Destek Hizmetleri Müdürlüğü (Bilgi İşlem Birimi) |
|         |   | Maliyet                                    | 50.000                 | 50.000                 | 70.000                 | 70.000                 | 80.000                 |  |
|         |   | <b>Toplam Maliyet TL</b>                   | <b>50.000</b>          | <b>50.000</b>          | <b>70.000</b>          | <b>70.000</b>          | <b>80.000</b>          |  |
| 1.8.2   | Bilişim Yazılımının Geliştirilmesi                            | Yazılım İhtiyacının Karşılanması           | İhtiyacın Karşılanması | İhtiyacın Karşılanması | İhtiyacın Karşılanması | İhtiyacın Karşılanması | İhtiyacın Karşılanması | Destek Hizmetleri Müdürlüğü (Bilgi İşlem Birimi) |
|         |   | Maliyet                                    | 300.000                | 100.000                | 100.000                | 200.000                | 250.000                |  |
|         |   | <b>Toplam Maliyet TL</b>                   | <b>300.000</b>         | <b>100.000</b>         | <b>100.000</b>         | <b>200.000</b>         | <b>250.000</b>         |  |
| 1.8.3   | Bilgisayar ve Programları Kullanım Becerisinin Geliştirilmesi | Kullanıcı Temel Eğitimi Adam Saat /yıl     | 10                     | 10                     | 10                     | 10                     | 10                     | Destek Hizmetleri Müdürlüğü (Bilgi İşlem Birimi) |
|         |   | Maliyet                                    | 7.000                  | 5.000                  | 5.000                  | 5.000                  | 5.000                  |  |
|         |   | <b>Toplam Maliyet TL</b>                   | <b>7.000</b>           | <b>5.000</b>           | <b>5.000</b>           | <b>5.000</b>           | <b>5.000</b>           |  |



## TUZLA BELEDİYESİ - STRATEJİK PLAN

### 2- KENTSEL GELİŞİM ÇALIŞMALARI İLE İLGİLİ HEDEF VE FAALİYETLER

#### 2.1-Kentsel Altyapının Geliştirilmesi

| Faal No | FAALİYET                               | ALT FAALİYET / PROJE Performans Göstergesi | Hedef            |                  |                   |                   |                   | Sorumlu Birim        |
|---------|--|--|------------------|------------------|-------------------|-------------------|-------------------|----------------------|
|         |  |  | 2010             | 2011             | 2012              | 2013              | 2014              |                      |
| 2.1.1.  | Yol Ağının Geliştirilmesi              | Yeni Yol Açılması km /yıl                  | 10               | 10               | 10                | 10                | 10                | Fen İşleri Müdürlüğü |
|         |  | Maliyet                                    | 800.000          | 1.000.000        | 1.200.000         | 1.400.000         | 1.500.000         |                      |
|         |  | Yol Genişletme km/yıl                      | 5                | 5                | 5                 | 5                 | 5                 | Fen İşleri Müdürlüğü |
|         |  | Maliyet                                    | 200.000          | 220.000          | 230.000           | 250.000           | 280.000           |                      |
|         |  | Asfalt Kaplama (Asfalt Yol Yapımı) ton/yıl | 50.000           | 55.000           | 60.500            | 66.000            | 73.000            | Fen İşleri Müdürlüğü |
|         |  | Maliyet                                    | 5.500.000        | 6.655.000        | 8.052.500         | 9.700.000         | 11.800.000        |                      |
|         |  | Asfalt Yama ton/yıl                        | 5.500 Ton        | 6.050 Ton        | 6.655 Ton         | 7.320 Ton         | 8.052 Ton         | Fen İşleri Müdürlüğü |
| Maliyet | 556.600                                | 673.000                                    | 814.918          | 986.000          | 1.100.000         |                   |                   |                      |
|         |  | <b>Toplam Maliyet TL</b>                   | <b>6.336.600</b> | <b>8.548.000</b> | <b>10.297.418</b> | <b>12.336.000</b> | <b>14.680.000</b> |                      |
| 2.1.2.  | Yağmur Suyu Şebekesinin Geliştirilmesi | Yağmur Suyu Şebeke Yapımı                  | 4.400 m          | 4.840 m          | 5.324 m           | 6.000 m           | 6.442 m           | Fen İşleri Müdürlüğü |
|         |  | Maliyet                                    | 593.000          | 717.000          | 870.000           | 1.000.000         | 1.270.000         |                      |
|         |  | <b>Toplam Maliyet TL</b>                   | <b>593.000</b>   | <b>717.000</b>   | <b>870.000</b>    | <b>1.000.000</b>  | <b>1.270.000</b>  |                      |
| 2.1.3.  | Bordür-Tretuvar Çalışması              | Bordür Yapımı m/yıl                        | 66.000 m         | 72.600 m         | 80.000 m          | 88.000 m          | 96.600 m          | Fen İşleri Müdürlüğü |
|         |  | Maliyet                                    | 860.000          | 1.040.000        | 1.250.000         | 1.500.000         | 1.800.000         |                      |
|         |  | Tretuvar Yapımı m2/yıl                     | 33.000 m2        | 36.300 m2        | 39.930 m2         | 44.000 m2         | 48.000 m2         | Fen İşleri Müdürlüğü |
|         |  | Maliyet                                    | 2.420.000        | 3.000.000        | 3.500.000         | 4.200.000         | 5.100.000         |                      |
|         |  | Bordür Tamiri m2/yıl                       | 2400             | 2600             | 3000 m            | 3200 m            | 3500 m            | Fen İşleri Müdürlüğü |
|         |  | Maliyet                                    | 21.030           | 25.500           | 30.700            | 37.250            | 45.000            |                      |
|         |  | Tretuvar Tamiri m2/yıl                     | 11.000           | 12.500           | 14.000            | 15.000            | 17.000 m2         | Fen İşleri Müdürlüğü |
| Maliyet | 326.700                                | 395.400                                    | 478.000          | 580.000          | 700.000           |                   |                   |                      |
|         |  | <b>Toplam Maliyet TL</b>                   | <b>3.627.730</b> | <b>4.460.900</b> | <b>5.258.700</b>  | <b>6.317.250</b>  | <b>6.945.000</b>  |                      |



## TUZLA BELEDİYESİ - STRATEJİK PLAN

### 2.2-Planlı-İmarlı Yapılaşmanın Artırılması

| Faal No                          | FAALİYET                            | ALT FAALİYET / PROJE Performans Göstergesi  | Hedef          |                |          |          |          | Sorumlu Birim               |
|----------------------------------|-------------------------------------|---|----------------|----------------|----------|----------|----------|-----------------------------|
|                                  |                                     |   | 2010           | 2011           | 2012     | 2013     | 2014     |                             |
| 2.2.1.                           | İmar Planları Yapılması             | Doğandere, Evliya Çelebi, Vatan Cad. ve Çevresi, Bataçlı, Şifa Mahallesi, Mimar Sinan Mahallesi, Aydınli Mahallesi, Toplu Konut İdaresi Alanı, İmar Planı Revizyonları Yapımı / Tamamlanması. Tuzla Köyiçi Bölgesi, Büyük ve Küçük İçmeler, Kamil Abduş Gölü ve Sakız Adası Koruma Amaçlı Uygulama İmar Planları Yapımı / Tamamlanması. |                |                |          |          |          | Plan ve Proje Müdürlüğü     |
|                                  |                                     | Maliyet   |                |                |          |          |          |                             |
|                                  |                                     | Akfırat Kuzeyi, Tepeören Köyiçi, Fırat Mahallesi Uygulama İmar Planlarının Yapımı / Tamamlanması. Aydıntepe Yedi Evler Bölgesi ve çevresi Nazım ve Uygulama İmar Planı Yapımı / Tamamlanması.   | 100%           |                |          |          |          | Plan ve Proje Müdürlüğü     |
|                                  |                                     | Maliyet   | 56.700         |                |          |          |          |                             |
|                                  |                                     | Aydınlı Konaşlı Bölgesi Nazım ve Uygulama İmar Planı Yapımı / Tamamlanması  | 100%           |                |          |          |          | Plan ve Proje Müdürlüğü     |
|                                  |                                     | Maliyet   | 59.400         |                |          |          |          |                             |
|                                  |                                     | Mescit Mahallesi ve Çevresi, Ömerli Havzası Tuzla İlçesi Orhanlı Kuzeyi, Orhanlı Merkez Sanayi Bölgesi Nazım İmar Planlarının Yapımı/Tamamlanması.  | 100%           |                |          |          |          |                             |
|                                  |                                     | Maliyet   |                |                |          |          |          |                             |
|                                  |                                     | Mescit Mahallesi ve Çevresi, Ömerli Havzası Tuzla İlçesi Orhanlı Kuzeyi, Orhanlı Merkez Sanayi Bölgesi Uygulama İmar Planlarının Yapımı/Tamamlanması.   |                | 100%           |          |          |          | Plan ve Proje Müdürlüğü     |
|                                  |                                     | Maliyet   |                | 248.400        |          |          |          |                             |
|                                  |                                     | <b>Toplam Maliyet TL</b>  | <b>116.100</b> | <b>248.400</b> | <b>0</b> | <b>0</b> | <b>0</b> |                             |
| 2.2.2.                           | İmar Uygulama Çalışmaları Yapılması | Doğandere imar uygulaması   | 100%           |                |          |          |          | Emlak ve İstimlak Müdürlüğü |
|                                  |                                     | Maliyet   | 50250          |                |          |          |          |                             |
|                                  |                                     | Evliya Çelebi imar uygulaması   | 100%           |                |          |          |          |                             |
|                                  |                                     | Maliyet   | 35.575         |                |          |          |          |                             |
|                                  |                                     | Parsel bazında imar uygulaması  | 100%           |                |          |          |          |                             |
|                                  |                                     | Maliyet   | 43000          |                |          |          |          |                             |
| Vatan Cad. madde imar uygulaması | 100%                                |   |                |                |          |          |          |                             |



## TUZLA BELEDİYESİ - STRATEJİK PLAN

|        |                                     |  |                |                  |                  |                |                |                              |
|--------|-------------------------------------|--|----------------|------------------|------------------|----------------|----------------|------------------------------|
|        |                                     | Maliyet  | 500000         |                  |                  |                |                |                              |
|        |                                     | Akfırat Köyiçi İmar Uygulaması   | 100%           |                  |                  |                |                |                              |
|        |                                     | Maliyet  | 125000         |                  |                  |                |                |                              |
|        |                                     | Orhanlı Orta Mah. İmar uygulaması  | 100%           |                  |                  |                |                |                              |
|        |                                     | Maliyet  | 100000         |                  |                  |                |                |                              |
|        |                                     | Akfırat Kuzey Planı İmar Uygulaması  |                | 100%             |                  |                |                |                              |
|        |                                     | Maliyet  |                | 1000000          |                  |                |                |                              |
|        |                                     | Tepeören Köyiçi Planı İmar Uygulaması  |                | 100%             |                  |                |                |                              |
|        |                                     | Maliyet  |                | 175000           |                  |                |                |                              |
|        |                                     | Aydınlı Konaşlı Bölgesi İmar Uygulaması  |                |                  | 100%             |                |                |                              |
|        |                                     | Maliyet  |                |                  | 400000           |                |                |                              |
|        |                                     | Orhanlı Mescit Mahallesi İmar Uygulaması   |                |                  | 100%             |                |                |                              |
|        |                                     | Maliyet  |                |                  | 350000           |                |                |                              |
|        |                                     | Ömerli Havzası Orhanlı Kuzeyi İmar Uygulaması  |                |                  | 100%             |                |                |                              |
|        |                                     | Maliyet  |                |                  | 400000           |                |                |                              |
|        |                                     | Orhanlı Bölgesi Sanayi Bölgesi İmar Uygulaması                                       |                |                  | 100%             |                |                |                              |
|        |                                     | Maliyet  |                |                  | 350000           |                |                |                              |
|        |                                     | Toplu Konut İdaresi Alanı İmar Uygulaması  |                |                  |                  | 100%           |                |                              |
|        |                                     | Maliyet  |                |                  |                  | 150000         |                |                              |
|        |                                     | Şifa ve Mimarsinan Mahalleleri İmar Uygulaması                                       |                |                  |                  | 100%           |                |                              |
|        |                                     | Maliyet  |                |                  |                  | 200000         |                |                              |
|        |                                     | Aydınlı Mahallesi İmar Uygulaması  |                |                  |                  |                | 100%           |                              |
|        |                                     | Maliyet  |                |                  |                  |                | 275000         |                              |
|        |                                     | <b>Toplam Maliyet TL</b>   | <b>853.825</b> | <b>1.175.000</b> | <b>1.500.000</b> | <b>350.000</b> | <b>275.000</b> |                              |
| 2.2.3. | İmara Aykırı Yapılaşma ile Mücadele | Tespit edilen kaçak inşaat sayısını indirmek. "Verilmiş olan ruhsat sayısının %3'ü." | 100%           | 100%             | 100%             | 100%           | 100%           | İmar ve Şehircilik Müdürlüğü |
|        |                                     | Maliyet  | 25.850         | 28.435           | 31.278           | 34.406         | 37.847         |                              |
|        |                                     | Mevcut kaçak inşaat sayısının %95'inin ruhsata bağlanmasının sağlanması              | 100%           | 100%             | 100%             | 100%           | 100%           | İmar ve Şehircilik Müdürlüğü |
|        |                                     | Maliyet  | 25.850         | 28.435           | 31.278           | 34.406         | 37.847         |                              |
|        |                                     | <b>Toplam Maliyet TL</b>   | <b>51.700</b>  | <b>56.870</b>    | <b>62.556</b>    | <b>68.812</b>  | <b>75.694</b>  |                              |
| 2.2.4. | Ruhsat Çalışmaları                  | Planlı Bölgelerdeki Ruhsatlı yapıların tespitini yaparak envanter oluşturmak.        | 100%           | 100%             |                  |                |                | İmar ve Şehircilik Müdürlüğü |
|        |                                     | Maliyet  | 24.750         | 16.335           |                  |                |                |                              |
|        |                                     | Yıllık dönem sonlarına kadar verilen ruhsat sayısını 500'ün üzerine çıkartmak.       | 100%           | 100%             | 100%             | 100%           | 100%           | İmar ve Şehircilik Müdürlüğü |
|        |                                     | Maliyet  | 62.700         | 68.970           | 75.867           | 83.453         | 91.799         |                              |
|        |                                     | Ruhsatlı binaların Yapı Kullanma İzin Belgesine bağlanma oranının %90'a çıkartmak.   | 100%           | 100%             | 100%             | 100%           | 100%           | İmar ve Şehircilik Müdürlüğü |
|        |                                     | Maliyet  | 14850          | 16335            | 17968            | 19765          | 21742          |                              |
|        |                                     | <b>Toplam Maliyet TL</b>   | <b>102.300</b> | <b>101.640</b>   | <b>93.835</b>    | <b>103.218</b> | <b>113.541</b> |                              |



## TUZLA BELEDİYESİ - STRATEJİK PLAN

### 2.3-Rekreasyon Alanlarının Geliştirilmesi

| Faal No                  | FAALİYET                                | ALT FAALİYET / PROJE Performans Göstergesi   | Hedef          |                |                |                |                | Sorumlu Birim              |
|--------------------------|---|--|----------------|----------------|----------------|----------------|----------------|----------------------------|
|                          |   |  | 2010           | 2011           | 2012           | 2013           | 2014           |                            |
| 2.3.1                    | Rekreasyon Alanlarının Artırılması      | Yeni Park Yapımı                             | 7 Park         | 7 Park         | 7 Park         | 7 Park         | 7 Park         | Park ve Bahçeler Müdürlüğü |
|                          |   | Maliyet                                      | 450.000        | 500.000        | 550.000        | 600.000        | 650.000        |                            |
|                          |   | Spor Alanı Düzenlemesi                       | 7 Adet         | 7 Adet         | 7 Adet         | 7 Adet         | 7 Adet         | Park ve Bahçeler Müdürlüğü |
|                          |   | Maliyet                                      | 85.000         | 98.000         | 105.000        | 112.000        | 120.000        |                            |
| <b>Toplam Maliyet TL</b> |   | <b>535.000</b>                               | <b>598.000</b> | <b>655.000</b> | <b>712.000</b> | <b>770.000</b> |                |                            |
| 2.3.2                    | Rekreasyon Alanlarının Bakım ve Onarımı | Rekreasyon Alanları Tamir Ve Bakım Çalışması | 100 Park       | 107 Park       | 114 Park       | 121 Park       | 128 Park       | Park ve Bahçeler Müdürlüğü |
|                          |   | Maliyet                                      | 550.000        | 600.000        | 660.000        | 725.000        | 797.500        |                            |
|                          |   | Park Aydınlatılması                          | 7 Park         | 7 Park         | 7 Park         | 7 Park         | 7 Park         | Park ve Bahçeler Müdürlüğü |
|                          |   | Maliyet                                      | 42.000         | 49.000         | 56.000         | 63.000         | 70.000         |                            |
| <b>Toplam Maliyet TL</b> |   | <b>592.000</b>                               | <b>649.000</b> | <b>716.000</b> | <b>788.000</b> | <b>867.500</b> |                |                            |
| 2.3.3                    | Rekreasyon Alanlarının Temizliği        | Rekreasyon Alanları Temizliği                | 100 Park       | 107 Park       | 114 Park       | 121 Park       | 128 Park       | Park ve Bahçeler Müdürlüğü |
|                          |   | Maliyet                                      | 550.000        | 600.000        | 660.000        | 725.000        | 797.500        |                            |
|                          |   | <b>Toplam Maliyet TL</b>                     |                | <b>550.000</b> | <b>600.000</b> | <b>660.000</b> | <b>725.000</b> | <b>797.500</b>             |
| 2.3.4                    | Ağaç-Fidan Dikimi                       | Ağaç-Fidan Dikimi                            | 2000 Adet      | 2000 Adet      | 2000 Adet      | 2000 Adet      | 2000 Adet      | Park ve Bahçeler Müdürlüğü |
|                          |   | Maliyet                                      | 97.000         | 117.000        | 130.000        | 145.000        | 160.000        |                            |
|                          |   | <b>Toplam Maliyet TL</b>                     |                | <b>97.000</b>  | <b>117.000</b> | <b>130.000</b> | <b>145.000</b> | <b>160.000</b>             |



## TUZLA BELEDİYESİ - STRATEJİK PLAN

### 3-TOPLUMSAL GELİŞİM ÇALIŞMALARINI İLE İLGİLİ HEDEF VE FAALİYETLER

#### 3.1-Toplumsal Dayanışmanın Artırılması

| Faal No | FAALİYET                           | ALT FAALİYET / PROJE Performans Göstergesi                         | Hedef          |                |                |                |                | Sorumlu Birim                    |
|---------|------------------------------------|--|----------------|----------------|----------------|----------------|----------------|----------------------------------|
|         |                                    |  | 2010           | 2011           | 2012           | 2013           | 2014           |                                  |
| 3.1.1   | Sosyal Güçsüzlere Yardım Yapılması | Sıcak Yemek Yardımı kişi / Adet                                    | 15.000         | 15.500         | 15.500         | 15.500         | 15.500         | Kültür ve Sosyal İşler Müdürlüğü |
|         |                                    | Maliyet  | 310.000        | 314.000        | 350000         | 375000         | 400000         |                                  |
|         |                                    | Kuru Gıda Yardımı adet /yıl  | 6000 Aile      | 6000 Aile      | 6000 Aile      | 6000 Aile      | 6000 Aile      | Kültür ve Sosyal İşler Müdürlüğü |
|         |                                    | Maliyet  | 50.000         | 60.000         | 60.000         | 75.000         | 75.000         |                                  |
|         |                                    | Giyecek Yardımı adet /yıl  | 1000 Aile      | 1000 Aile      | 1000 Aile      | 1000 Aile      | 1000 Aile      | Kültür ve Sosyal İşler Müdürlüğü |
|         |                                    | Maliyet  | 50.000         | 50.000         | 60.000         | 60.000         | 70.000         |                                  |
|         |                                    | Engellilere Araç Gereç, Protez ve Cihaz Desteği Sağlamak adet /yıl | 200            | 200            | 200            | 200            | 200            | Kültür ve Sosyal İşler Müdürlüğü |
|         |                                    | Maliyet  | 75.000         | 75.000         | 80.000         | 85.000         | 90.000         |                                  |
|         |                                    | Nakdi Yardım makul talebin karşılanması kişi /yıl                  | 800            | 800            | 800            | 800            | 800            | Kültür ve Sosyal İşler Müdürlüğü |
|         |                                    | Maliyet  | 170000         | 190000         | 201000         | 230000         | 250000         |                                  |
|         |                                    | <b>Toplam Maliyet TL</b>   | <b>655.000</b> | <b>689.000</b> | <b>751.000</b> | <b>825.000</b> | <b>885.000</b> |                                  |

#### 3.2-Toplum Sağlığının Korunması

| Faal No | FAALİYET                       | ALT FAALİYET / PROJE Performans Göstergesi                                  | Hedef               |                     |                     |                     |                     | Sorumlu Birim                              |
|---------|--------------------------------|---|---------------------|---------------------|---------------------|---------------------|---------------------|--|
|         |                                |   | 2010                | 2011                | 2012                | 2013                | 2014                |  |
| 3.2.1.  | Vektörel Mücadele Çalışmaları  | Uçkun Mücadelesi (Her Mahallenin İlaçlanması) litre /yıl                    | 30 Defa             | 30 Defa             | 30 Defa             | 30 Defa             | 30 Defa             | Sağlık İşleri Müdürlüğü (Veteriner Birimi) |
|         |                                | Maliyet   | 140.000             | 150.000             | 155.000             | 155.000             | 160.000             |  |
|         |                                | Umuma Açık Yerlerin ve Çöp Konteynırlarının İlaçlanması (Rezidüel İlaçlama) | Talebin Karşılana m | Talebin Karşılana m | Talebin Karşılana m | Talebin Karşılana m | Talebin Karşılana m | Sağlık İşleri Müdürlüğü (Veteriner Birimi) |
|         |                                | Maliyet   | 38.000              | 39.000              | 40.000              | 41.000              | 41.000              |  |
|         |                                | Kanal İlaçlama (Sivrisineklerle Mücadele)                                   | Kış Aylarında       | Kış Aylarında       | Kış Aylarında       | Kış Aylarında       | Kış Aylarında       | Sağlık İşleri Müdürlüğü (Veteriner Birimi) |
|         |                                | Maliyet   | 31.000              | 33.000              | 35.000              | 37.000              | 39.000              |  |
|         |                                | <b>Toplam Maliyet TL</b>  | <b>209.000</b>      | <b>222.000</b>      | <b>230.000</b>      | <b>233.000</b>      | <b>240.000</b>      |  |
| 3.2.2.  | Gıda Satış Yerlerinin Denetimi | İşyeri Denetimlerinin yapılması   | 925                 | 1100                | 1150                | 1200                | 1200                | Zabıta Müdürlüğü                           |
|         |                                | Maliyet   | 650.000             | 700.000             | 720.000             | 740.000             | 780.000             |  |
|         |                                | Dilekçe İle Ulaştırılan Talep ve Şikayetlerin %100                          | 100%                | 100%                | 100%                | 100%                | 100%                | Zabıta Müdürlüğü                           |
|         |                                | Maliyet   | 135.000             | 150.000             | 160.000             | 180.000             | 200.000             |  |
|         |                                | Telefon ve E-Mail İle Ulaştırılan Talep ve Şikayetlerin %100                | 100%                | 100%                | 100%                | 100%                | 100%                | Zabıta Müdürlüğü                           |
|         |                                | Maliyet   | 135.000             | 150.000             | 160.000             | 180.000             | 200.000             |  |
|         |                                | <b>Toplam Maliyet TL</b>  | <b>920.000</b>      | <b>1.000.000</b>    | <b>1.040.000</b>    | <b>1.100.000</b>    | <b>1.180.000</b>    |  |





## TUZLA BELEDİYESİ - STRATEJİK PLAN

### 3.3-Kültürel Hayatın Zenginleştirilmesi

| Faal No | FAALİYET             | ALT FAALİYET / PROJE Performans Göstergesi | Hedef          |                |                |                |                | Sorumlu Birim                    |
|---------|----------------------|--|----------------|----------------|----------------|----------------|----------------|----------------------------------|
|         |                      |  | 2010           | 2011           | 2012           | 2013           | 2014           |                                  |
| 3.3.1.  | Kültürel Etkinlikler | Panel-Konferans Vb Düzenlenesi adet /yıl   | 25             | 25             | 25             | 25             | 25             | Kültür ve Sosyal İşler Müdürlüğü |
|         |                      | Maliyet                                    | 80000          | 90000          | 100000         | 110000         | 120000         |                                  |
|         |                      | Önemli Gün Ve Gece Düzenlemeleri adet /yıl | 7              | 7              | 7              | 7              | 7              | Kültür ve Sosyal İşler Müdürlüğü |
|         |                      | Maliyet                                    | 100000         | 110000         | 120000         | 130000         | 140000         |                                  |
|         |                      | Geziler adet /yıl                          | 4              | 4              | 4              | 4              | 4              | Kültür ve Sosyal İşler Müdürlüğü |
|         |                      | Maliyet                                    | 3500           | 4000           | 4500           | 5000           | 5500           |                                  |
|         |                      | <b>Toplam Maliyet TL</b>                   | <b>183.500</b> | <b>204.000</b> | <b>224.500</b> | <b>245.000</b> | <b>265.500</b> |                                  |
| 3.3.2   | Kültürel Yayınlar    | Dergi-Broşür Yayımları adet /yıl           | 4              | 4              | 4              | 4              | 4              | Kültür ve Sosyal İşler Müdürlüğü |
|         |                      | Maliyet                                    | 40000          | 45000          | 50000          | 55000          | 60000          |                                  |
|         |                      | <b>Toplam Maliyet TL</b>                   | <b>40.000</b>  | <b>45.000</b>  | <b>50.000</b>  | <b>55.000</b>  | <b>60.000</b>  |                                  |

### 3.4-İlçe Ekonomi Ve Ticaretin Geliştirilmesi

| Faal No | FAALİYET                            | ALT FAALİYET / PROJE Performans Göstergesi            | Hedef         |               |               |               |               | Sorumlu Birim                    |
|---------|-------------------------------------|---|---------------|---------------|---------------|---------------|---------------|----------------------------------|
|         |                                     |   | 2010          | 2011          | 2012          | 2013          | 2014          |                                  |
| 3.4.1.  | İlçenin Tanıtımı                    | Tanıtım Kitabı Hazırlanması adet /yıl                 | 5000          | 5000          | 5000          | 5000          | 5000          | Kültür ve Sosyal İşler Müdürlüğü |
|         |                                     | Maliyet   | 25000         | 30000         | 35000         | 40000         | 45000         |                                  |
|         |                                     | <b>Toplam Maliyet TL</b>                              | <b>25.000</b> | <b>30.000</b> | <b>35.000</b> | <b>40.000</b> | <b>45.000</b> |                                  |
| 3.4.2.  | Ruhsat Denetimi ve Ruhsat Verilmesi | Ruhsat Verilmesi uygun olan taleplerin karşılanması   | 200 Adet      | 300 Adet      | 400 Adet      | 500 Adet      | 600 Adet      | İmar ve Şehircilik Müdürlüğü     |
|         |                                     | Maliyet   | 2.500         | 3.000         | 4.000         | 5.000         | 7.000         |                                  |
|         |                                     | Hafta Tatil Ruhsatı Verilmesi taleplerin karşılanması | 250 Adet      | 350 Adet      | 450 Adet      | 500 Adet      | 600 Adet      | İmar ve Şehircilik Müdürlüğü     |
|         |                                     | Maliyet   | 2.000         | 2.500         | 3.000         | 4.000         | 5.000         |                                  |
|         |                                     | <b>Toplam Maliyet TL</b>                              | <b>4.500</b>  | <b>5.500</b>  | <b>7.000</b>  | <b>9.000</b>  | <b>12.000</b> |                                  |



## TUZLA BELEDİYESİ - STRATEJİK PLAN

### 3.5.Toplumsal Güvenliğin Sağlanması

| Faal No                  | FAALİYET                           | ALT FAALİYET / PROJE Performans Göstergesi  | Hedef          |                |                |                |            | Sorumlu Birim                              |
|--------------------------|------------------------------------|---|----------------|----------------|----------------|----------------|------------|--|
|                          |                                    |   | 2010           | 2011           | 2012           | 2013           | 2014       |  |
| 3.5.1.                   | Eğitim ve Bilinçlendirme Hizmeti   | El İlanı, Broşür, Afiş vb. Dağıtılması  | 2.000 Adet     | 2.000 Adet     | 2.000 Adet     | 2.000 Adet     | 2.000 Adet | Sağlık İşleri Müdürlüğü (Veteriner Birimi) |
|                          |                                    | Maliyet   | 5.000          | 5.500          | 6.000          | 6.000          | 6.500      |  |
|                          |                                    | Gıda Sektöründe Çalışanlara Yönelik Eğitim Düzenlenmesi                             | 1 Kere         | 1 Kere         | 1 Kere         | 1 Kere         | 1 Kere     | Sağlık İşleri Müdürlüğü (Veteriner Birimi) |
|                          |                                    | Maliyet   | 1.000          | 1.000          | 1.000          | 1.000          | 1.000      |  |
| <b>Toplam Maliyet TL</b> |                                    | <b>6.000</b>  | <b>6.500</b>   | <b>7.000</b>   | <b>7.000</b>   | <b>7.500</b>   |            |  |
| 3.5.2.                   | Başboş Hayvanlara Yönelik Önlemler | Sokak Köpeklerinin Rehabilitasyon Amacıyla Toplanması ve Rehabilitasyonun Yapılması | 800 Adet       | 800            | 800            | 800            | 800        | Sağlık İşleri Müdürlüğü (Veteriner Birimi) |
|                          |                                    | Maliyet   | 251.000        | 266.000        | 278.000        | 290.000        | 303.000    |  |
|                          |                                    | Kedi ve Köpeklere Yönelik Kuduz Aşısı Kampanyası                                    | 3 Adet         | 3 Adet         | 3 Adet         | 3 Adet         | 3 Adet     | Sağlık İşleri Müdürlüğü (Veteriner Birimi) |
|                          |                                    | Maliyet   | 750            | 1.125          | 1.125          | 1.200          | 1.275      |  |
| <b>Toplam Maliyet TL</b> |                                    | <b>251.750</b>  | <b>267.125</b> | <b>279.125</b> | <b>291.200</b> | <b>304.275</b> |            |  |
| 3.5.3.                   | Kurban Hizmeti Verilmesi           | Kurban Hizmeti  | 1 Kere         | 1 Kere         | 1 Kere         | 1 Kere         | 1 Kere     | Sağlık İşleri Müdürlüğü (Veteriner Birimi) |
|                          |                                    | Maliyet   | 16.500         | 17.000         | 17.500         | 18.000         | 18.500     |  |
| <b>Toplam Maliyet TL</b> |                                    | <b>16.500</b>   | <b>17.000</b>  | <b>17.500</b>  | <b>18.000</b>  | <b>18.500</b>  |            |  |

### 3.6-Dezavantajlı Kesimlerin Yapabilirlik Kapasitelerinin Geliştirilmesi

| Faal No | FAALİYET                   | ALT FAALİYET / PROJE Performans Göstergesi | Hedef |               |               |               |               | Sorumlu Birim                    |
|---------|----------------------------|--|-------|---------------|---------------|---------------|---------------|----------------------------------|
|         |                            |  | 2010  | 2011          | 2012          | 2013          | 2014          |                                  |
| 3.6.1   | Rehabilitasyon Çalışmaları | Rehabilitasyon Hizmeti adet /yıl           | 2000  | 2000          | 2000          | 2000          | 2000          | Kültür ve Sosyal İşler Müdürlüğü |
|         |                            | Maliyet                                    | 15000 | 17500         | 20000         | 22500         | 25000         |                                  |
|         |                            | <b>Toplam Maliyet TL</b>                   |       | <b>15.000</b> | <b>17.500</b> | <b>20.000</b> | <b>22.500</b> | <b>25.000</b>                    |



## TUZLA BELEDİYESİ - STRATEJİK PLAN

### 3.7-Çevrenin Korunması

| Faal No   | FAALİYET                                 | ALT FAALİYET / PROJE Performans Göstergesi                         | Hedef         |               |               |                           |                | Sorumlu Birim             |
|---|--|--|---------------|---------------|---------------|---------------------------|----------------|---------------------------|
|   |  |  | 2010          | 2011          | 2012          | 2013                      | 2014           |                           |
| 3.7.1   | Çevre Bilincinin Geliştirilmesi          | Okullarda Çevre Bilinci Eğitimi Verilmesi                          | 30 Okul       | 35 Okul       | 40 Okul       | 40 Okul                   | 45 Okul        | Temizlik İşleri Müdürlüğü |
|   |  | Maliyet  | 20.000        | 20.000        | 22.000        | 22.000                    | 25.000         |                           |
|   |  | Broşür ve Benzeri Doküman Hazırlanması                             | 30.000 Adet   | 30.000 Adet   | 40.000 Adet   | 40.000 Adet               | 50.000 Adet    | Temizlik İşleri Müdürlüğü |
|   |  | Maliyet  | 8.250         | 9.075         | 13.310        | 14.640                    | 16.105         |                           |
|   |  | Çevre Haftası Etkinlikleri Düzenlenmesi                            | 2 Etkinlik    | 2 Etkinlik    | 2 Etkinlik    | 2 Etkinlik                | 2 Etkinlik     | Temizlik İşleri Müdürlüğü |
|   |  | Maliyet  | 25.000        | 25.000        | 27.500        | 30.000                    | 35.000         |                           |
| <b>Toplam Maliyet TL</b>  |  |  | <b>33.250</b> | <b>54.075</b> | <b>62.810</b> | <b>66.640</b>             | <b>76.105</b>  |                           |
| 3.7.2   | Denetim Çalışmaları                      | Gürültü Denetimi (Şikâyet Üzerine)%100                             | 100%          | 100%          | 100%          | 100%                      | 100%           | Zabıta Müdürlüğü          |
|   |  | Maliyet  | 10000         | 11000         | 12000         | 13000                     | 14000          |                           |
|   |  | Hava Kirliliği Denetimi (Şikâyet Üzerine) %100                     | 100%          | 100%          | 100%          | 100%                      | 100%           | Zabıta Müdürlüğü          |
|   |  | Maliyet  | 10000         | 11000         | 12000         | 13000                     | 14000          |                           |
|   |  | Katı Atık Denetimi (Rutin Denetim Ve Şikâyet Üzerine Denetim) %100 | 100%          | 100%          | 100%          | 100%                      | 100%           | Zabıta Müdürlüğü          |
|   |  | Maliyet  | 10000         | 11000         | 12000         | 13000                     | 14000          |                           |
| Görüntü Kirliliği Denetimi (Şikâyet Üzerine) %100                         | 100%                                     | 100%   | 100%          | 100%          | 100%          | Zabıta Müdürlüğü          |                |                           |
| Maliyet   | 10000                                    | 11000  | 12000         | 13000         | 14000         |                           |                |                           |
| <b>Toplam Maliyet TL</b>  |  |  | <b>40.000</b> | <b>44.000</b> | <b>48.000</b> | <b>52.000</b>             | <b>56.000</b>  |                           |
| 3.7.3   | Atık Toplama ve Geri Dönüşüm Çalışmaları | Okullarda Atık Pil Toplama Kampanyası                              | 42 Okul       | 42 Okul       | 45 Okul       | 45 Okul                   | 45 Okul        | Temizlik İşleri Müdürlüğü |
|   |  | Maliyet  | 2000          | 2000          | 2000          | 2000                      | 2000           |                           |
|   |  | Okullarda Kâğıt Toplama Kampanyası                                 | 42 Okul       | 42 Okul       | 42 Okul       | 42 Okul                   | 42 Okul        | Temizlik İşleri Müdürlüğü |
|   |  | Maliyet  | 1000          | 1000          | 1000          | 1000                      | 1000           |                           |
|   |  | Atık Pil Toplama Kutuları Konulması                                | 50 Adet       | 50 Adet       | 50 Adet       | 50 Adet                   | 50 Adet        | Temizlik İşleri Müdürlüğü |
|   |  | Maliyet  | 10000         | 11000         | 12000         | 13000                     | 14000          |                           |
| Ambalaj ve Ambalaj-Metal-Plastik Atıkları Toplama Noktaları Oluşturulması | 4.900 Adet                               | 5.100 Adet   | 5.200 Adet    | 5.300 Adet    | 5.500 Adet    | Temizlik İşleri Müdürlüğü |                |                           |
| Maliyet   | 10000                                    | 15000  | 17500         | 20000         | 22500         |                           |                |                           |
| Tıbbi Atık Toplama Sözleşmesi Yapan İşyerlerinin Artırılması              | Talebe Göre                              | Talebe Göre  | Talebe Göre   | Talebe Göre   | Talebe Göre   | Temizlik İşleri Müdürlüğü |                |                           |
| Maliyet   | 50.000                                   | 55.000   | 60.000        | 66.000        | 73.000        |                           |                |                           |
| <b>Toplam Maliyet TL</b>  |  |  | <b>73.000</b> | <b>84.000</b> | <b>92.500</b> | <b>102.000</b>            | <b>112.500</b> |                           |



## TUZLA BELEDİYESİ - STRATEJİK PLAN

### 3.8-Kent Temizliğinin Sağlanması

| Faal No | FAALİYET                                      | ALT FAALİYET / PROJE Performans Göstergesi | Hedef               |                     |                     |                     |                     | Sorumlu Birim             |
|---------|---|--|---------------------|---------------------|---------------------|---------------------|---------------------|---------------------------|
|         |   |  | 2010                | 2011                | 2012                | 2013                | 2014                |                           |
| 3.8.1   | Evsel Atık Toplama Çalışmaları                | Evsel Atık Toplama                         | 75.000 Ton          | 75.000 Ton          | 75.000 Ton          | 75.000 Ton          | 75.000 Ton          | Temizlik İşleri Müdürlüğü |
|         |   | Maliyet                                    | 3.300.000           | 3.650.000           | 4.015.000           | 4.420.000           | 4.860.000           |                           |
|         |   | <b>Toplam Maliyet TL</b>                   | <b>3.300.000</b>    | <b>3.650.000</b>    | <b>4.015.000</b>    | <b>4.420.000</b>    | <b>4.860.000</b>    |                           |
| 3.8.2   | Süpürme-Yıkama Çalışmaları                    | Cadde-Sokak Süpürülmesi                    | 861 Sokak/203 Cadde | 861 Sokak/203 Cadde | 861 Sokak/203 Cadde | 861 Sokak/203 Cadde | 861 Sokak/203 Cadde | Temizlik İşleri Müdürlüğü |
|         |   | Maliyet                                    | 1.320.000           | 1.450.000           | 1.600.000           | 1.760.000           | 1.950.000           |                           |
|         |   | Pazaryerleri Süpürme-Yıkama                | 13 Pazaryeri        | 13 Pazaryeri        | 13 Pazaryeri        | 13 Pazaryeri        | 13 Pazaryeri        | Temizlik İşleri Müdürlüğü |
|         |   | Maliyet                                    | 200.000             | 220.000             | 242.000             | 266.000             | 300.000             |                           |
|         |   | Hafriyat-Boş Arsa Temizliği                | 100%                | 100%                | 100%                | 100%                | 100%                | Temizlik İşleri Müdürlüğü |
|         |   | Maliyet                                    | 20.000              | 22.000              | 24.000              | 26.000              | 28.000              |                           |
|         |   | Cadde/Sokak Yıkama Çalışması               | 22.000 km           | 25.000 km           | 25.000 km           | 25.000 km           | 27.000 km           | Temizlik İşleri Müdürlüğü |
| Maliyet | 500.000                                       | 550.000                                    | 605.000             | 670.000             | 755.000             |                     |                     |                           |
|         |   | <b>Toplam Maliyet TL</b>                   | <b>2.040.000</b>    | <b>2.242.000</b>    | <b>2.471.000</b>    | <b>2.722.000</b>    | <b>3.033.000</b>    |                           |
| 3.8.3   | Konteynır Tamir Bakım ve Temizlik Çalışmaları | Konteynırların Dezenfekte Edilmesi         | 11.700 Adet         | 11.700 Adet         | 11.700 Adet         | 11.700 Adet         | 11.700 Adet         | Temizlik İşleri Müdürlüğü |
|         |   | Maliyet                                    | 128.000             | 141.000             | 155.000             | 170.500             | 187.500             |                           |
|         |   | Konteynır İmalatı                          | 500 Adet            | 500 Adet            | 500 Adet            | 500 Adet            | 500 Adet            | Temizlik İşleri Müdürlüğü |
|         |   | Maliyet                                    | 250.000             | 275.000             | 310.000             | 350.000             | 410.000             |                           |
|         |   | Konteynır Tamirâtı                         | 3.100 Adet          | 3.400 Adet          | 3.400 Adet          | 3.100 Adet          | 3.000 Adet          | Temizlik İşleri Müdürlüğü |
|         |   | Maliyet                                    | 80000               | 82000               | 85000               | 89000               | 96000               |                           |
|         |   | Konteynır Satınalma                        | 250                 | 300                 | 350                 | 400                 | 450                 | Temizlik İşleri Müdürlüğü |
| Maliyet | 80000   | 86000                                      | 90000               | 95000               | 98000               |                     |                     |                           |
|         |   | <b>Toplam Maliyet TL</b>                   | <b>538.000</b>      | <b>584.000</b>      | <b>640.000</b>      | <b>704.500</b>      | <b>791.500</b>      |                           |



## TUZLA BELEDİYESİ - STRATEJİK PLAN

### 3.9-İlçe Eğitimine Katkı

| Faal No | FAALİYET   | ALT FAALİYET / PROJE Performans Göstergesi  | Hedef            |                  |                  |                  |                  | Sorumlu Birim                    |
|---------|--|---|------------------|------------------|------------------|------------------|------------------|----------------------------------|
|         |  |   | 2010             | 2011             | 2012             | 2013             | 2014             |                                  |
| 3.9.1   | Okul Yapımı Bakım Onarımı                                    | Okullarda Bakım ve Onarım Desteği Verilmesi | 100%             | 100%             | 100%             | 100%             | 100%             | Destek Hizmetleri Müdürlüğü      |
|         |  | Maliyet                                     | 1.100.000        | 1.200.000        | 1.300.000        | 1.400.000        | 1.500.000        |                                  |
|         |  | <b>Toplam Maliyet TL</b>                    | <b>1.100.000</b> | <b>1.200.000</b> | <b>1.300.000</b> | <b>1.400.000</b> | <b>1.500.000</b> |                                  |
| 3.9.2   | Öğrencilere Yönelik Eğitim Set Yardımı Faaliyet ve Projeleri | Eğitim Seti Dağıtımı (öğrenci adedi /yıl)   | 5000             | 5000             | 5000             | 5000             | 5000             | Kültür ve Sosyal İşler Müdürlüğü |
|         |  | Maliyet                                     | 75000            | 80000            | 85000            | 90000            | 95000            |                                  |
|         |  | <b>Toplam Maliyet TL</b>                    | <b>75.000</b>    | <b>80.000</b>    | <b>85.000</b>    | <b>90.000</b>    | <b>95.000</b>    |                                  |

### 3.10-Sportif Hayatın Geliştirilmesi

| Faal No                  | FAALİYET                   | ALT FAALİYET / PROJE Performans Göstergesi | Hedef          |                |                |        |        | Sorumlu Birim        |
|--------------------------|----------------------------|--|----------------|----------------|----------------|--------|--------|----------------------|
|                          |                            |  | 2010           | 2011           | 2012           | 2013   | 2014   |                      |
| 3.10.1                   | Spor Tesis Yapım ve Bakımı | Spor Kompleksi (adet /yıl)                 | 1              | 1              | 1              | 1      | 1      | Fen İşleri Müdürlüğü |
|                          |                            | Maliyet                                    | 200000         | 220000         | 240000         | 250000 | 260000 |                      |
|                          |                            | Futbol sahası bakım ve tamiri              | 1              | 1              | 1              | 1      | 1      | Fen İşleri Müdürlüğü |
|                          |                            | Maliyet                                    | 100000         | 100000         | 100000         | 100000 | 100000 |                      |
| <b>Toplam Maliyet TL</b> | <b>300.000</b>             | <b>230.000</b>                             | <b>340.000</b> | <b>350.000</b> | <b>360.000</b> |        |        |                      |