

TUZLA BELEDİYESİ  
STRATEJİK PLAN  
(2015-2019)

## İÇİNDEKİLER

<b>BAŞKANDAN .....</b>	<b>2</b>
<b>I. GİRİŞ.....</b>	<b>3</b>
<b>1. STRATEJİK PLANIN YASAL DAYANAĞI .....</b>	<b>3</b>
<b>2. STRATEJİK PLANLAMA SÜRECİ VE KATILIMCILIK.....</b>	<b>4</b>
<b>II. MEVCUT DURUM ANALİZİ .....</b>	<b>8</b>
<b>1. TARİHSEL GELİŞİM VE ÇEVRE ANALİZİ .....</b>	<b>8</b>
1.1. TARİHÇE.....	8
1.2. COĞRAFİ VE FİZİKSEL YAPI .....	9
1.3. DEMOGRAFİ VE NÜFUS YAPISI.....	11
<b>2. YASAL YÜKÜMLÜLÜKLER VE MEVZUAT ANALİZİ.....</b>	<b>15</b>
<b>3. KURUM İÇİ ANALİZ.....</b>	<b>18</b>
3.1. ORGANİZASYON YAPISI .....	18
3.2. İNSAN KAYNAKLARI.....	20
3.3. FİZİKSEL YAPI .....	24
3.4. BİLGİ VE TEKNOLOJİK KAYNAKLAR.....	29
3.5. MALİ YÖNETİM SİTEMİ.....	32
<b>4. PAYDAŞ ANALİZİ .....</b>	<b>34</b>
4.1. DIŞ PAYDAŞ ANALİZİ.....	34
4.2. İÇ PAYDAŞ ANALİZİ.....	37
<b>5. GÜÇLÜ ZAYIF YÖNLER VE FIRSAT VE TEHDİTLER ANALİZİ .....</b>	<b>38</b>
5.1. GÜÇLÜ YÖNLER .....	38
5.2. ZAYIF YÖNLER.....	39
5.3. FIRSATLAR .....	40
5.4. TEHDİTLER.....	41
5.5. GZFT ANALİZİ KAPSAMINDA BELİRLENEN STRATEJİLER.....	42
<b>III. GELECEĞİN TASARLANMASI.....</b>	<b>43</b>
<b>1. MİSYON .....</b>	<b>43</b>
<b>2. VİZYON .....</b>	<b>43</b>
<b>3. TEMEL DEĞERLER VE İLKELER.....</b>	<b>43</b>
<b>4. HİZMET ALANLARI VE STRATEJİK AMAÇLAR.....</b>	<b>45</b>
<b>5. STRATEJİK HEDEFLER VE GÖSTERGELER .....</b>	<b>46</b>
<b>IV. STRATEJİK PLANIN İZLENMESİ VE DEĞERLENDİRİLMESİ.....</b>	<b>56</b>

## **BAŞKANDAN**

Yeni kamu mali yönetiminde yapılan reform çalışmalarıyla, stratejik yönetim anlayışı benimsenmiş ve kaynakların etkili, ekonomik ve verimli kullanılması, saydamlık ve hesap verilebilirlik kavramları ön plana çıkmıştır. Kamu kurumlarında stratejik yönetim uygulaması ile kurumların değişim ve gelişim süresi içerisinde başarılı olması hedeflenmiştir. Belirlenen hedeflerin yakalanması içinde iyi bir planlama yapılması önem arz etmektedir.

Stratejik yönetim, bir kurumun uzun dönemde amaçlarını gerçekleştirmek üzere kaynaklarını etkili ve verimli kullanma sürecidir. Stratejik yönetimin temel unsuru ise, stratejik planlamadır. Stratejik planlama, kamu yönetimi anlayışına yeni bir sistem getirmekte, girdilerden daha çok sonuç odaklı bir yaklaşım sergilemektedir.

Stratejik yönetim anlayışının önemli bir bileşeni olan planlama çalışmalarını, nerede olduğumuzu sorgulayan, bu çalışmalarla nereye gitmek istediğimizi arayan bir çalışma olarak algılamak doğru olacaktır. Stratejik planlama çerçevesinde Belediyemizin kapasitesi, personel ve bütçe yapısı, teknik altyapısı, dış çevre ile birlikte analiz edilerek değerlendirilmiştir. Tüm bu veri ve tespitler, gerek Belediyemizin GZFT (güçlü yönler-zayıf yönler-fırsatlar-tehditler) analizinde gerekse Belediyemizin uzun vadeli amaç ve hedeflerinin belirlenmesinde kullanılmıştır.

2015-2019 yıllarını kapsayan bu plan Belediyemizin önümüzdeki 5 yıl süresince gerçekleştirmeyi tasarladığı çalışmaların ana hatlarını içermektedir. Bu süre içerisinde Tuzlamızı arzu ettiğimiz yere ulaştırmak için çalışmalarımıza yoğun bir şekilde devam edeceğiz.

Stratejik Planımızın hazırlanmasında emeği geçen değerli çalışanlarımıza, katkı sağlayan sivil toplum kuruluşlarına, kamu kurum ve kuruluşlarına, muhtarlarımıza ve vatandaşlarımıza teşekkür eder, Tuzla'ya hayırlı olmasını dilerim.

**Dr. Şadi YAZICI**  
**Tuzla Belediye Başkanı**

# I. GİRİŞ

## 1. STRATEJİK PLANIN YASAL DAYANAĞI

Stratejik planın yasal dayanakları temelde, "5018 sayılı Kamu Malî Yönetimi ve Kontrol Kanunu", "5393 sayılı Belediyeler Kanunu" ve "Kamu İdarelerinde Stratejik Planlamaya İlişkin Usul ve Esaslar Hakkında Yönetmelik"tir.

### **5018 sayılı Kamu Malî Yönetimi ve Kontrol Kanununun 9. Maddesine göre;**

"Kamu idareleri; kalkınma planları, programlar, ilgili mevzuat ve benimsedikleri temel ilkeler çerçevesinde geleceğe ilişkin misyon ve vizyonlarını oluşturmak, stratejik amaçlar ve ölçülebilir hedefler saptamak, performanslarını önceden belirlenmiş olan göstergeler doğrultusunda ölçmek ve bu sürecin izleme ve değerlendirmesini yapmak amacıyla katılımcı yöntemlerle stratejik plan hazırlarlar.

Kamu idareleri, kamu hizmetlerinin istenilen düzeyde ve kalitede sunulabilmesi için bütçeleri ile program ve proje bazında kaynak tahsislerini; stratejik planlarına, yıllık amaç ve hedefleri ile performans göstergelerine dayandırmak zorundadırlar.

Stratejik plan hazırlamakla yükümlü olacak kamu idarelerinin ve stratejik planlama sürecine ilişkin takvimin tespitine, stratejik planların kalkınma planı ve programlarla ilişkilendirilmesine yönelik usul ve esasların belirlenmesine Devlet Planlama Teşkilatı Müsteşarlığı yetkilidir.

Kamu idareleri, yürütecekleri faaliyet ve projeler ile bunların kaynak ihtiyacını, performans hedef ve göstergelerini içeren performans programı hazırlar.

Kamu idareleri bütçelerini, stratejik planlarında yer alan misyon, vizyon, stratejik amaç ve hedeflerle uyumlu ve performans esasına dayalı olarak hazırlarlar. Kamu idarelerinin bütçelerinin stratejik planlarda belirlenen performans göstergelerine uygunluğu ve idarelerin bu çerçevede yürütecekleri faaliyetler ile performans esaslı bütçelemeye ilişkin diğer hususları belirlemeye Maliye Bakanlığı yetkilidir.

Maliye Bakanlığı, Devlet Planlama Teşkilatı Müsteşarlığı ve ilgili kamu idaresi tarafından birlikte tespit edilecek olan performans göstergeleri, kuruluşların bütçelerinde yer alır. Performans denetimleri bu göstergeler çerçevesinde gerçekleştirilir.

### **5393 sayılı Belediye Kanununun 41. Maddesine göre;**

"Belediye başkanı, mahallî idareler genel seçimlerinden itibaren altı ay içinde; kalkınma plânı ve programı ile varsa bölge plânına uygun olarak stratejik plân ve ilgili olduğu yılbaşından önce de yıllık performans programı hazırlayıp belediye meclisine sunar.

Stratejik plân, varsa üniversiteler ve meslek odaları ile konuyla ilgili sivil toplum örgütlerinin görüşleri alınarak hazırlanır ve belediye meclisi tarafından kabul edildikten sonra yürürlüğe girer.

Nüfusu 50.000'in altında olan belediyelerde stratejik plân yapılması zorunlu değildir. Stratejik plân ve performans programı bütçenin hazırlanmasına esas teşkil eder ve belediye meclisinde bütçeden önce görüşülerek kabul edilir.”

Bu kapsamda, stratejik plan hazırlamakla yükümlü kamu idarelerinin ve stratejik planlama sürecine ilişkin takvimin tespiti ile stratejik planların kalkınma planı ve programlarla ilişkilendirilmesine yönelik usul ve esasların belirlenmesi amacıyla Devlet Planlama Teşkilatı Müsteşarlığı tarafından 26/05/2006 tarih ve 26179 sayılı "Kamu İdarelerinde Stratejik Planlamaya İlişkin Usul ve Esaslar Hakkında Yönetmelik" hazırlanmıştır.

**26/05/2006 tarih ve 26179 sayılı "Kamu İdarelerinde Stratejik Planlamaya İlişkin Usul ve Esaslar Hakkında Yönetmeliğe göre;**

“Stratejik planlama sürecinde;

- Kamu idaresinin hizmetinden yararlananların, kamu idaresi çalışanlarının, sivil toplum kuruluşlarının, ilgili kamu kurum ve kuruluşları ile ilgili diğer tarafların katılımları sağlanır ve katkıları alınır.
- Çalışmalar, strateji geliştirme biriminin koordinatörlüğünde tüm birimlerin katılım ve katkılarıyla yürütülür.”

## **2. STRATEJİK PLANLAMA SÜRECİ VE KATILIMCILIK**

Tuzla Belediyesi 2015-2019 dönemine ait Stratejik Planı ilgili yasa, yönetmeliklere bağlı kalınarak DPT Müsteşarlığı'nın 26.05.2006 tarihinde yayımlanmış olduğu Stratejik Planlama Kılavuzu (2.sürüm) çerçevesinde hazırlanmıştır.

Stratejik plan hazırlık çalışmaları Başkanlık Makamının onayı ile tüm birimlere duyurulmuştur. Katılımcı ve çoğulcu bir yaklaşım çerçevesinde Belediyemiz birimlerinde görevli yeterli sayıda personelden müteşekkil “Stratejik Plan Hazırlama Ekibi” oluşturulmuş ve başkan yardımcısının başkanlığında çalışmalar yürütülmüştür.

Stratejik Planlama Ekibi yürütülecek çalışmalara ilişkin sürecin aşamalarını, gerçekleştirilecek faaliyetlerin zaman çizelgesini ve sorumlularını gösteren bir hazırlık programı oluşturmuştur. Hazırlanan program çerçevesinde Belediyemiz stratejik plan çalışmaları başlatılmıştır. Öncelikle Stratejik Planlama ile ilgili birimlerin ve planlama ekibinin eğitim ihtiyacı tespit edilmiş ve gerekli eğitimler ilgililere verilmiştir. Çalışmaların başlangıcından itibaren işlerin takibi ve koordinasyonundan Strateji Geliştirme Şefliği sorumlu kılınmıştır.

Stratejik plan hazırlama süreci boyunca planlama ekibi tarafından düzenli ve sürekli olarak toplantılar yapılmıştır. Stratejik Planlama Ekibi aşağıda listede belirtilen üyelerden oluşturulmuştur.

<b>STRATEJİK PLAN HAZIRLAMA EKİBİ</b>		
<b>Ahmet ÇABUK</b>	Stratejik Planlama Ekibi Başkanı	Başkan Yardımcısı
<b>Serhan KURAL</b>	Stratejik Planlama Ekibi Üyesi	Başkan Yardımcısı
<b>Av.Mehmet ÇELİKEL</b>	Stratejik Planlama Ekibi Üyesi	Başkan Yardımcısı
<b>Dr.Turgut ÖZCAN</b>	Stratejik Planlama Ekibi Üyesi	Başkan Yardımcısı
<b>Kevser ŞAMLI</b>	Stratejik Planlama Ekibi Üyesi	Başkan Yardımcısı
<b>Hüseyin YILMAZ</b>	Stratejik Planlama Ekibi Üyesi	Mali Hizmetler Md.
<b>Hüseyin KÖMEKÇİ</b>	Stratejik Planlama Ekibi Üyesi	Özel Kalem Md.
<b>İsmail TOKAY</b>	Stratejik Planlama Ekibi Üyesi	Yazı İşleri Md.
<b>Yasin KÜÇÜKALEV</b>	Stratejik Planlama Ekibi Üyesi (Koordinatör)	Strateji Geliştirme Şefi
<b>Sefer ÖZTÜRK</b>	Stratejik Planlama Ekibi Üyesi	Fen İşleri Md. Mühendis
<b>İlker ATEŞ</b>	Stratejik Planlama Ekibi Üyesi	Park ve Bahçeler Md. Mühendis
<b>İlteriş Kutluk OKAN</b>	Stratejik Planlama Ekibi Üyesi	Emlak ve İstimlak Md. Mühendis
<b>Alişan BAŞCI</b>	Stratejik Planlama Ekibi Üyesi	Zabıta Md. Mühendis

Stratejik planlama ekibince mevcut durumu tespit etmek amacıyla Dış Çevre Analizi, İç Çevre Analizi, Paydaş Analizi ve SWOT(GZFT) Analizi yapılmıştır.

Dış çevre analizi kapsamında mevcut durumu ortaya koymak için Tuzla'nın tarihçesine, coğrafi, demografik ve toplumsal yapısına yönelik analiz yapılmıştır. Kuruluş içi analiz çalışmaları kapsamında; Belediye Başkanlığımızın kuruluşu, yetki ve sorumlulukları, yasal yükümlülükleri, faaliyet alanı (ürün/hizmetleri), teşkilat yapısı, insan kaynakları, fiziksel kaynaklar, bilgi ve teknolojik kaynaklar ile mali kaynaklar ele alınmış ve analiz edilmiştir. Paydaş analizi kapsamında Belediyemizin hizmetlerini etkileyenler ve/veya hizmetlerinden etkilenen (paydaşlar) belirlenmiştir. Belirlenen paydaşlar değerlendirmeye tabi tutularak iç ve dış paydaş olmak üzere tasnif edilmiştir. İç ve dış paydaşlara yönelik anketler hazırlanmış ve belirlenen tüm paydaşlara uygulanmıştır.

Kurum içi analiz ve dış çevre analizi ile ilgili genel değerlendirmeler ve anket sonuçlarına göre GZFT analizi yapılarak belediyemizin güçlü ve zayıf yönleri ile önündeki fırsatlar ve karşılaşılabilecek olası tehditleri ortaya çıkarılmıştır.

Belediyemizin mevcut durumu analiz edildikten sonra mevcut misyon ve vizyon ifadeleri gözden geçirilmiş ve gerekli görülen değişiklikler yapılmıştır. Stratejik planlama çalışmalarında 7 ana hizmet alanı ve 1 genel yönetim alanı olmak üzere toplam 8 alan belirlenmiş ve bu alanlara yönelik stratejik amaçlar tespit edilmiştir.

Bu alanlar; *İmar Yönetimi, Altyapı Ve Üstyapı Hizmetleri, Kent Ve Toplum Düzeni Hizmetleri, Çevre Yönetimi, Sosyal Destek Hizmetleri, Kültür Hizmetleri, Sağlık Hizmetleri, Genel Yönetim Hizmetleri*'dir.

Bu stratejik alanlarla ilgili olarak toplam 10 amaç ve 38 hedef belirlenmiştir. Amaçlar idare düzeyinde hedefler ise müdürlük düzeyinde hazırlanmıştır. Her bir hedef için performans göstergesi belirlenmiştir. Hedeflerin gerçekleştirilmesi için gereken faaliyet ve projeler belirlenmiş ve bunların yaklaşık maliyetleri belirlenerek stratejik plan için gerekli kaynak ihtiyacı tespit edilmeye çalışılmıştır.

### **Birimlerin Katılımı**

Stratejik plan çalışmalarında en üst birimden en alt birime doğru katılımcılığın sağlanması amaçlanmıştır. Bu amaçla tüm birimler *"Kamu İdarelerinde Stratejik Planlamaya İlişkin Usul ve Esaslar Hakkında Yönetmeliğe"*, DPT Müsteşarlığı tarafından hazırlanan Stratejik Planlama Kılavuzuna uygun olarak stratejik plan çalışma raporlarını hazırlamışlardır.

Müdürlüklerin stratejik plan çalışma raporlarının hazırlama aşamaları aşağıdaki gibidir;

- Stratejik plan hazırlama görevlisinin belirlenmesi
- Birimin mevcut durum analizinin yapılması
- Birimin hedeflerinin, faaliyet/projelerinin ve bunların yaklaşık maliyetlerinin belirlenmesi
- Hazırlanan formların doldurulması ve birim içinde müzakere edilmesi
- Birim stratejik plan çalışma raporunun hazırlanarak stratejik planlama ekibine iletilmesi

Birimler bazında hazırlanan bu çalışmalar stratejik planlama ekibince değerlendirilerek Belediyemizin stratejik plan çalışmalarında kullanılmıştır.





## II. MEVCUT DURUM ANALİZİ

### 1. TARİHSEL GELİŞİM VE ÇEVRE ANALİZİ

#### 1.1. TARİHÇE

Tuzla'nın tarihi çok eski olmakla beraber, tarihi kaynaklardan edindiğimiz bilgilere göre, yerleşik hayat milattan öncesine dayanmaktadır. 1403 tarihinde, ismi tespit edilemeyen Peçenek Türklerinden bir komutanın 1500 kişilik bir orduyla bu bölgede bir gece kaldığı belirtilmektedir. Bir zamanlar av sahası olduğu tarihi bilgilerden anlaşılmaktadır. Abdurrahman Gazi; Yalova, Kartal ve Tuzla'yı alıp Aydos kalesini fethetmiştir. Abdurrahman Gazi döneminde Tuzla, Osmanlı Donanmasının gemilerine kalafat yeri ve liman olmuştur. O dönemde Rumlardan, Türklerden oluşan halk, geçimini balıkçılık, zeytincilik ve tütün işletmeciliği ile sağlamıştır. Sultan 1. Ahmet Tuzla'ya bir cami yaptırmıştır. (1609) Kalekapı'da yapılan bir kazıda (paleolitik) çağa ait çanak çömlek kültür eşyaları ile bir yerleşim yerine ait kalıntılar bulunmuştur. Tuzla 1400 yılında Yıldırım Beyazıt zamanında kesin olarak Osmanlı yönetimine girdi ve bu dönemde önemli bir gelişme göstermedi. Bu dönemde bir balıkçı köyü ve yazlık dinlenme (sayfiye) yeri durumundaydı. Evliya Çelebi'nin Seyahatnamesinde yer verdiği İçmeler şifalı suları o günden bu güne kadar halkın büyük ilgisini çekmeye devam ediyor.

1912 yılına kadar Balıkçı Köyü özelliğini koruyan Tuzla'ya 1924 yılında Lozan Antlaşması gereği Atatürk'ün emriyle gerçekleştirilen mübadelede Selanik, Drama, Kavala, Kılış'dan gelen Türkler yerleştirildiler. Osmanlı İmparatorluğu'nun son yıllarında Tuzla; Üsküdar Mutasarrıflığı'na bağlıydı. Cumhuriyetin ilk yıllarında Gebze'ye bağlı bir köy olan Tuzla'nın ilk muhtarı Em. Binbaşı Rifat Bey'dir. Bu yıllarda 300 hanede 1200 kişi bulunmaktaydı. 1951 yılında Kartal'a 1989 yılında Pendik'e bağlanmıştır. 3 Haziran 1992 tarihli 21247 sayılı, mükerrer Resmi Gazete'de yayınlanan Bakanlar Kurulu'nun 27.05.1992 ve 3806 nolu kararıyla, Tuzla İstanbul'un 32. ilçesi olmuştur.

#### **Adı Nereden Geliyor?**

Adını Osmanlı döneminde İstanbul'un tuz ihtiyacını karşılayan Tuz Gölü'nden almıştır. (Yetmiş yıl öncesine kadar bu gölden tuz çıkarılmaktaydı.)

## 1.2. COĞRAFİ VE FİZİKSEL YAPI

Tuzla İlçesi; Marmara Bölgesinde Kocaeli Yarımadasının güneybatısında yer alır. İstanbul'un anadolu yakasındaki son noktasıdır. Kuzeyinde ve batısında Pendik İlçesi, doğusunda Gebze İlçesi (Kocaeli) güneyinde Marmara Denizi bulunur. Marmara Denizi'nde 13 km. uzunluğunda kıyıya sahiptir. İlçenin güney uç noktası olan Tuzla Burnu büyük bir çıkıntı meydana getirir. Bölgedeki önemli ulaşım aksları TEM Otoyolu ve D-100 karayoludur. Deniz Otobüsü iskelesi ve Kartal, Pendik, Tuzla tren istasyonları önemli ulaşım bağlantılarıdır.

### Tuzla İlçesi Genel Konumu



İstanbul il alanı içinde Anadolu yakasında Kocaeli sıradağlarının Tuzla'nın da dâhil olduğu batı uzantıları, çeşitli vadilerin su bölüm çizgilerini oluşturan sırtlar biçiminde devam etmektedir. Bu sırtlar güneyde tek tek dağlar oluşturur.

Aydintepe kıyılarından merkeze kadar koylar ve burunlarla girintili ve çıkıntılıdır. En ileri çıkıntılar Tuzla Burnu ile Sarp Burnu'dur. Sakız Burnu açıklarında Eşek Adası (Ekrem Bey Adası) vardır. Denize yakın kesimlerde oldukça geniş düzlükler yer alır. İçerilere gidildikçe, yükseklik artar. Tuzla D-100 altı bölgesinin doğal arazisi yer yer yükselti şeklinde kendini gösterir. Marmara denizine kıyısı olan alanda eğim genel olarak %2-4 arasında değişmektedir. Arazi düz denebilecek bir eğime sahiptir. Tuzla D-100 çevresi bölgesinin eşyükselti eğrilerine bakıldığında max. yüksekliğin 90 m. ile alanın kuzeydoğusunda bulunan askeri alanda olduğu görülmektedir.

### 1.2.1. Eğim Analizi

Eğim göz önüne alındığında % 0-10 eğim arası bölgeler yerleşilebilirlik açısından gerek ulaşım ve teknik altyapı, gerekse maliyet açısından herhangi bir sınırlama gerektirmeyen yerlerdir.

Rakım (Ortalama Yükseklik)	: 175 m.
En Yüksek Nokta	: 500 m. Akfırat
En Alçak Nokta	: 2 m. (Sahil)
Kıyı Şeridi	: 13 Km

### 1.2.2. Su Kaynakları

Dereler Tuzla'nın kuzeyindeki tepelerin eteklerinden inerek içmelerden Marmara Denizi'ne dökülür. Tuzla'daki akarsular; Kemik Deresi, Hacet Deresi, Kuru Dere'dir. Kaynak suları ise Küçük ve Büyük İçmelerdir.

### 1.2.3. Coğrafi Konum

Coğrafi konum olarak Kocaeli yarımadasının Güneybatısında yer alır. Kuzeyde ve batıda Pendik, doğusunda ise Kocaeli'nin Gebze ilçesi ile komşudur. Güneyinde Marmara Denizi bulunur ve 13 km. kıyı şeridinde sahiptir. Deniz seviyesinden yüksekliği ortalama 175 metredir. Güneydeki Tuzla burnu büyük bir çıkıntı olarak göze çarpar. Araziler genellikle engebeldir. Yükseklik Akfırat ve Orhanlı Beldelerinde 500 metreyi bulur. Tepeler bazı yerlerde denize dik uzanır. 2 adet ada mevcuttur. Komşu ilçeleri Pendik, Çayırova, Darıca ve Gebze'dir.

Pendik	: 8 Km
Kartal	: 17 Km
Maltepe	: 25 Km
Kadıköy	: 41 Km
Şile	: 50 Km
Sultanbeyli	: 30 Km
Ümraniye	: 38 Km
Beykoz	: 73 Km
Üsküdar	: 50 Km
Gebze	: 11 Km
Darıca	: 13 Km
İzmit	: 55 Km
Yalova	: 130 Km
Çınarcık	: 147 Km
Armutlu	: 160 Km
Bursa	: 300 Km
Adapazarı	: 110 Km
Sapanca	: 100 Km
Çatalca	: 95 Km

#### 1.2.4. İklim

Akdeniz iklim özelliklerinin görüldüğü Tuzla'da yazlar oldukça sıcak ve kurak, kışlar soğuk ve yağışlı geçer. Ortalama sıcaklık 15.2° C'dir. Yaz aylarında sıcaklığın 45.7°C'ye yükseldiği, kışın ise -14°C'ye indiği görülmüştür. Yazları sıcaklık çoğunlukla 34-39 derece arasındadır. Sıcak günlerde bu sıcaklık 42-45 dereceye kadar çıkabilir. Kışın ise çoğunlukla sıcaklık 4 ile -1 arasındadır. Çok soğuk günlerde sıcaklık sıfırın altında -10 ile -15 dereceye kadar düşebilir. Tuzla'da yaz mevsimi 4 ay yaşanır. Akdeniz iklim özellikleri nedeniyle yazlık dinlenme yeri olarak ta uzun yıllardır tercih edilmektedir.

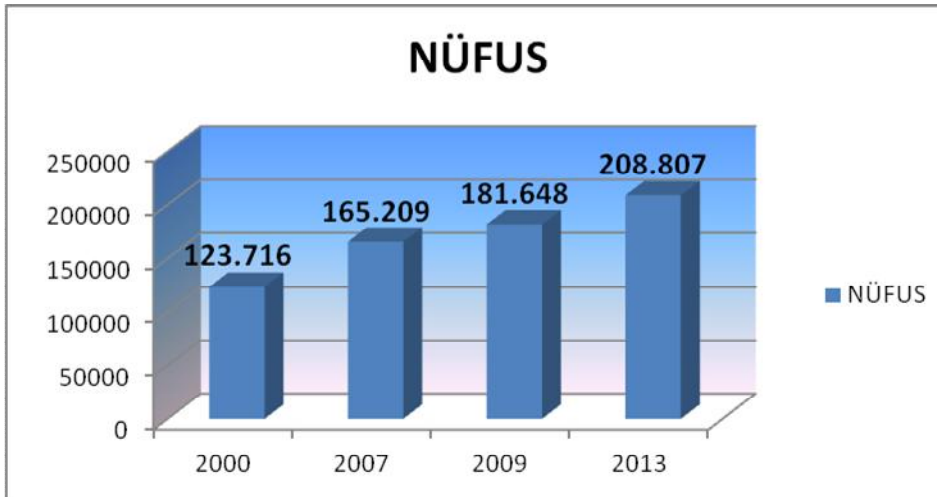
#### Meteorolojik Bilgiler

En Çok Yağış:	137.4 mm. ( 27.08.2001 )
En Çok Kar:	100 cm ( 16.02.2002 )
En Hızlı Rüzgar:	104 Km/s ( 16.04.1988 )
En Sıcak Gün:	45.7 C ( 29.06.2007 )
En Soğuk Gün:	-14.0 C ( 31.01.1982 )

### 1.3. DEMOGRAFİ VE NÜFUS YAPISI

#### 1.3.1. Yıllara Göre Tuzla Nüfusu

2000 yılında yapılan nüfus sayımına göre 123.716 olan Tuzla'nın nüfusu, 2013 yılı sonu itibariyle 208.807'yi aşmıştır. İlçe merkezi 17 mahalleden oluşmaktadır. Nüfus düzenli olarak artış eğilimi göstermekte olup bu artış ilçeye olan; talep, sosyal ve kültürel yaşam, ekonomik durum ve yönetimle paralellik taşımaktadır.

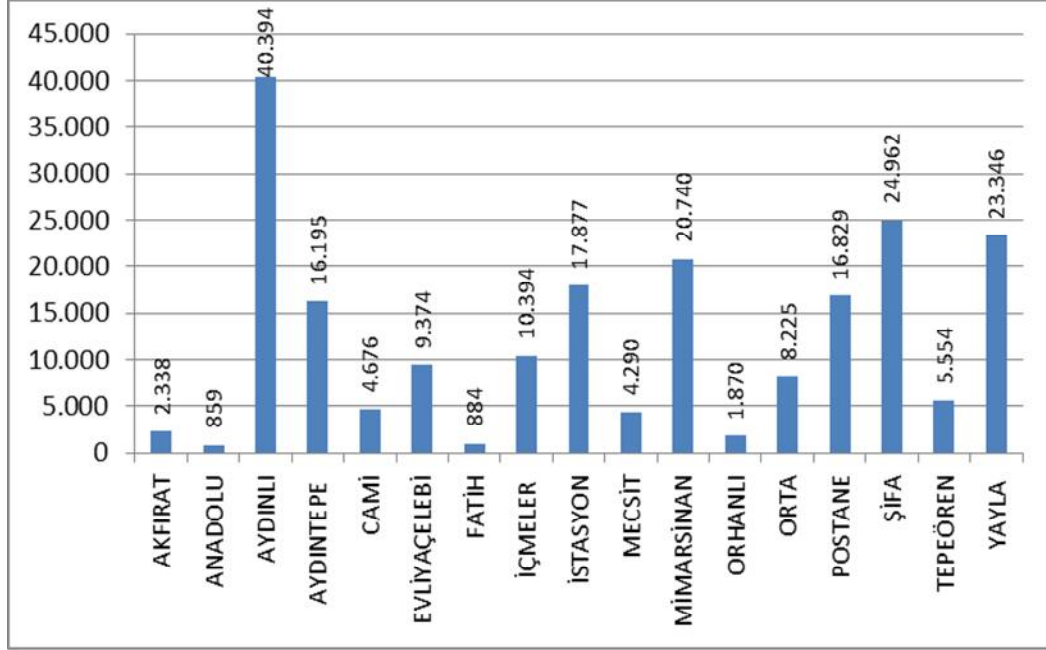


YILLAR	Nüfus Sayısı
2000	123.716 kişi
2007	165.209 kişi
2009	181.648 kişi
2013	208.807 kişi

### 1.3.2. Mahallelere Göre Nüfus Dağılımı

İlçenin nüfusu en fazla olan mahallesi Aydınli Mahallesi'dir. Son yıllarda yoğun yapılaşma TOKİ, Emlak Konut ve ulusal düzeyde birçok inşaat firması bu bölgeye ilgi duymakta ve yatırım yapmaktadırlar. Sadece bu mahalle değil İlçenin birçok mahallesinde çeşitli ölçekteki firmalar konut yapmakta doğal olarak bu durum nüfusun artmasına sebep olmaktadır. Konut alanındaki bu gelişmeler nüfus artış oranının özellikle 2014 -2020 yılları arasında çok daha fazla olacağı izlenimini vermektedir.

#### 2013 yılı verilerine göre mahallelere göre nüfus dağılımı

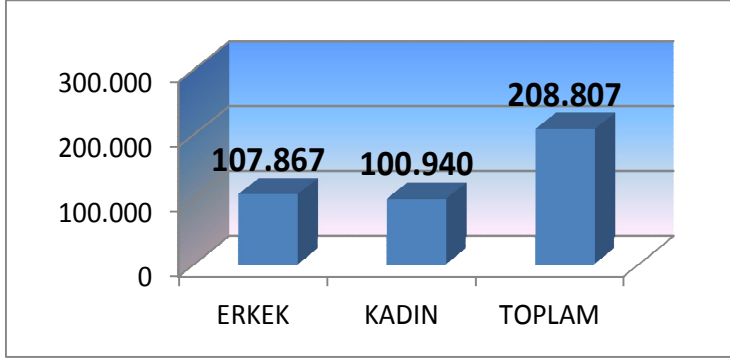


#### Mahallelere göre nüfus sayıları

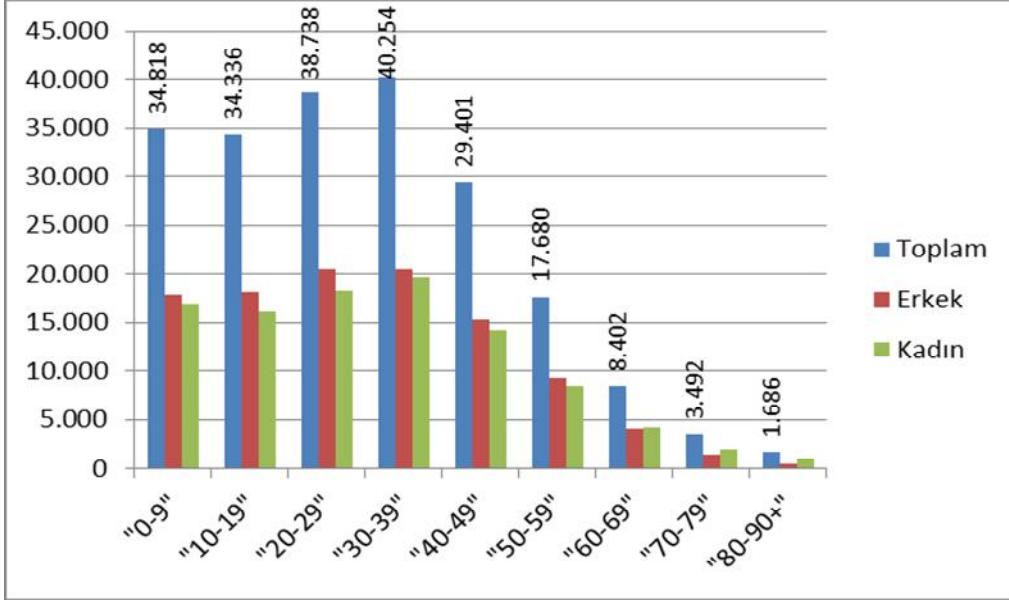
NO	MAHALLE ADI	Nüfus Sayısı
1	AKFIRAT	2.338
2	ANADOLU	859
3	AYDINLI	40.394
4	AYDINTEPE	16.195
5	CAMİ	4.676
6	EVLİYAÇELEBİ	9.374
7	FATİH	884
8	İÇMELER	10.394
9	İSTASYON	17.877
10	MECSİT	4.290
11	MİMARŞINAN	20.740
12	ORHANLI	1.870
13	ORTA	8.225
14	POSTANE	16.829
15	ŞİFA	24.962
16	TEPEÖREN	5.554
17	YAYLA	23.346
	<b>TOPLAM</b>	<b>208.807</b>

### 1.3.3. Yaşa ve Cinsiyete göre nüfus dağılımı

#### 2013 Yılı verilerine göre Cinsiyete göre nüfus dağılımı



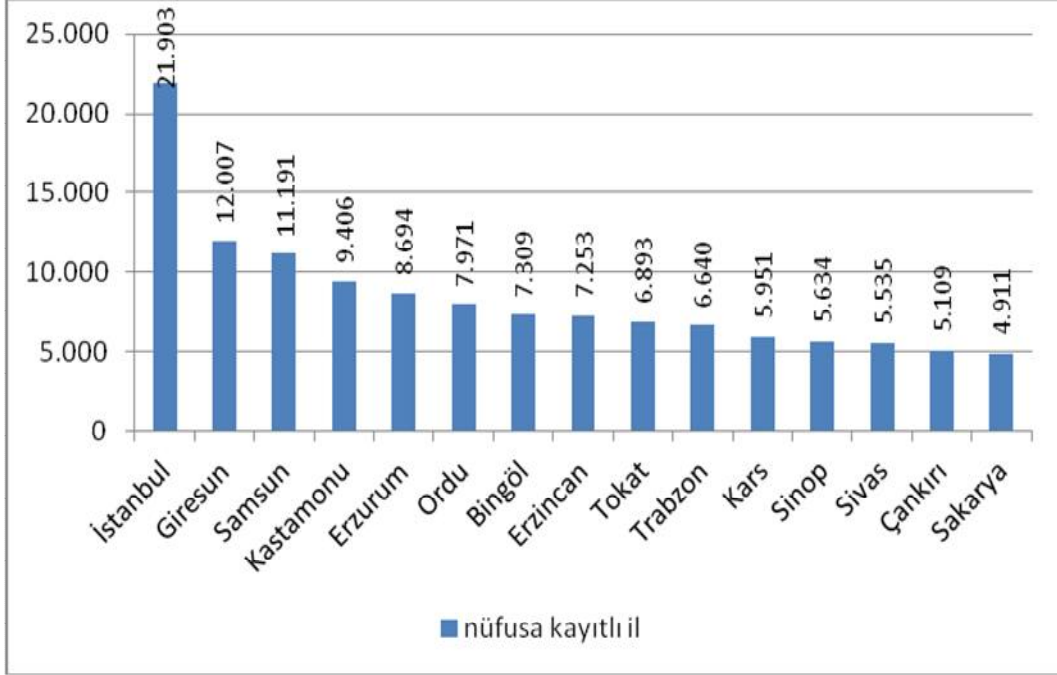
#### 2013 Yılı verilerine göre Yaş ve Cinsiyete göre nüfus dağılımı



Yaş grubu	Toplam	Erkek	Kadın
"0-9"	34.818	17.940	16.878
"10-19"	34.336	18.210	16.126
"20-29"	38.738	20.448	18.290
"30-39"	40.254	20.517	19.737
"40-49"	29.401	15.263	14.138
"50-59"	17.680	9.276	8.404
"60-69"	8.402	4.136	4.266
"70-79"	3.492	1.510	1.982
"80-90+"	1.686	567	1.119
<b>Toplam</b>	<b>208.807</b>	<b>107.867</b>	<b>100.940</b>

### 1.3.4. Nüfusa Kayıtlı Olunan İllere Göre Nüfus Dağılımı

2013 yıl sonu verilerine göre nüfusa kayıtlı olunan illere göre nüfus dağılımı (ilk 15 şehir)



### 1.3.5. Net Göç Hızı

İstanbul İli 2013 yılı sonu verilerine göre net göç hızı;

İl	2013 Nüfusu	Aldığı Göç	Verdiği Göç	Net Göç	Net Göç Hızı
İstanbul	14.160.467	437.922	371.601	66.321	4,69

### 1.3.6. İlçedeki Eğitim Kurumları

2014 yılı itibarı ile ilçemizde bulunan eğitim kurumları dağılımı

Okul/Kurum Sayısı:	144
Derslik Sayısı:	1509
Öğrenci Sayısı:	40730
Öğretmen Sayısı:	1926

Derslik Başına Düşen Öğrenci Sayısı

İlköğretim:	34
Orta Öğretim:	29
Mesleki ve Teknik Eğitim:	32

### 1.3.7. İlçede Ticaret

2014 yılı İstanbul Ticaret Odası verilerine göre Tuzla'da ticaret siciline kayıtlı firma sayısı 9962 olup, bunlardan 7658'si İTO'ya kayıtlıdır.

## 2. YASAL YÜKÜMLÜLÜKLER VE MEVZUAT ANALİZİ

### 2.1. Kanunlar

Mevzuat Adı
1319 Sayılı Emlak Vergisi Kanunu
1593 Sayılı Umumi Hıfzıssıhha Kanunu
1608 Sayılı Umuru Belediye Müteallik Ahkamı Cezaiye Kanunu
213 Sayılı Vergi Usul Kanunu
237 Sayılı Taşıt Kanunu
2464 Sayılı Belediye Gelirleri Kanunu
2489 Sayılı Kefalet Kanunu
2634 Sayılı Turizmi Teşvik Kanunu
2640 Sayılı Tapu Kanunu
2863 Sayılı Kültür Ve Tabiat Varlıklarını Koruma Kanunu
2872 Sayılı Çevre Kanunu
2886 Sayılı Devlet İhale Kanunu
2918 Sayılı Karayolları Trafik Kanunu
2942 Sayılı Kamulaştırma Kanunu
2981- 3290 Sayılı İmar Affı Kanunu
2981 Sayılı İmar Ve Gecekondu Mevzuatı
3071 Sayılı Dilekçe Hakkının Kullanılmasına Dair Kanun
3194 Sayılı İmar Kanunu
3308 Sayılı Mesleki Eğitim Kanunu
3402 Sayılı Kadastro Kanunu
3572 Sayılı İşyeri Açma Ve Çalışma Kanunu
3621 Sayılı Kıyı Kanunu
3628 Sayılı Mal Bildiriminde Bulunulması Rüşvet Ve Yolsuzluklarla Mücadele Kanunu
394 Sayılı Hafta Tatili Kanunu
4108 Sayılı Asker Ailelerinden Muhtaç Olanlara Yardım Hakkında Kanun
4207 Sayılı Tütün Ürünlerinin Zararlarının Önlenmesi Ve Kontrolü Kanunu
4250 Sayılı İspirto Ve İspirtolu İçkiler İnhisarı Kanun
4650 Sayılı Kamulaştırma Kanunu
4706 Sayılı Hazineye Ait Taşınmaz Malların Değerlendirilmesi Hakkında Kanun
4708 Sayılı Yapı Denetimi Hakkında Kanun
4721 Sayılı Türk Medeni Kanunu
4733 Sayılı Tapdk Teşkilat Ve Görevleri Hakkında Kanun
4734 Sayılı Kamu İhale Kanunu
4735 Sayılı Kamu İhale Sözleşmeleri Kanunu
4857 Sayılı İş Kanunu
4982 Sayılı Bilgi Edinme Hakkı Kanunu
5017 Sayılı Kamu Mali Yönetimi Ve Kontrol Kanunu
5018 Sayılı Kamu Mali Yönetimi Ve Kontrol Kanunu
5188 Sayılı Özel Güvenlik Hizmetlerine Dair Kanun
5199 Sayılı Hayvanları Koruma Kanunu



5216 Sayılı Büyükşehir Belediye Kanunu
5326 Sayılı Kabahatler Kanunu
5362 Sayılı Esnaf Ve Sanatkarlar Meslek Kuruluşları Kanunu
5378 Sayılı Engelliler Hakkında Kanun
5393 Sayılı Belediye Kanunu
5434 Sayılı T.C. Emekli Sandığı Kanunu
5510 Sayılı Sosyal Sigortalar Ve Genel Sağlık Sigortası Kanunu
5846 Sayılı Fikir Ve Sanat Eserleri Kanunu
5902 Sayılı Afet Ve Acil Durum Yönetimi Başkanlığının Teşkilat ve Görevleri Hak. Kanun
5957 Sayılı Hal Kanunu
6071 Sayılı Dilekçeler Kanunu
6183 Sayılı Amme Alacaklarının Tahsil Usulü Hakkında Kanun
6306 Sayılı Afet Riski Altındaki Alanların Dönüştürülmesi Hakkında Kanun
6331 Sayılı İş Sağlığı Ve İş Güvenliği Kanunu
634 Sayılı Kat Mülkiyeti Kanunu
657 Sayılı Devlet Memurları Kanunu
6831 Sayılı Orman Kanunu
711 Sayılı Nöbetçi Memurluğu Kanunu
7126 Sayılı Sivil Savunma Kanunu
7201 Sayılı Tebligat Kanunu
775 Sayılı Gecekondu Kanunu

## 2.2. Yönetmelikler

Mevzuat Adı
Afet Bölgelerinde Yapılacak Yapılar Hakkında Yönetmelik
Afet ve Acil Durum Müdahale Hizmetleri Yönetmeliği
Ambalaj Atıkların Kontrolü Yönetmeliği
Arşiv Hizmetleri Hakkında Yönetmelik
Asansör Yönetmeliği
Atık Elektrikli Ve Elektronik Eşyaların Kontrolü Yönetmeliği
Atık Pil Ve Akümülatörlerin Kontrolü Yönetmeliği
Atık Yönetiminin Genel Esaslarına İlişkin Yönetmelik
Bağlama Kütüğü Uygulama Yönetmeliği
Belediye Gelirleri Kanununun Çeşitli Harçlarla İlgili Hükümlerinin Uyg. İlişkin Yönetmelik
Belediye Zabıta Yönetmeliği
Binalarda Enerji Performansı Yönetmeliği
Binaların Yangından Korunması Hakkında Yönetmelik
Bitkisel Atık Yağların Kontrolü Yönetmeliği
Büyük Ölçekli Haritaların Yapım Yönetmeliği
Çalışanların Gürültü İle İlgili Risklerden Korunmalarına Dair Yönetmelik
Çalışanların İş Sağlığı Ve Güvenliği Eğitimlerinin Usul Ve Esasları Hakkında Yönetmelik

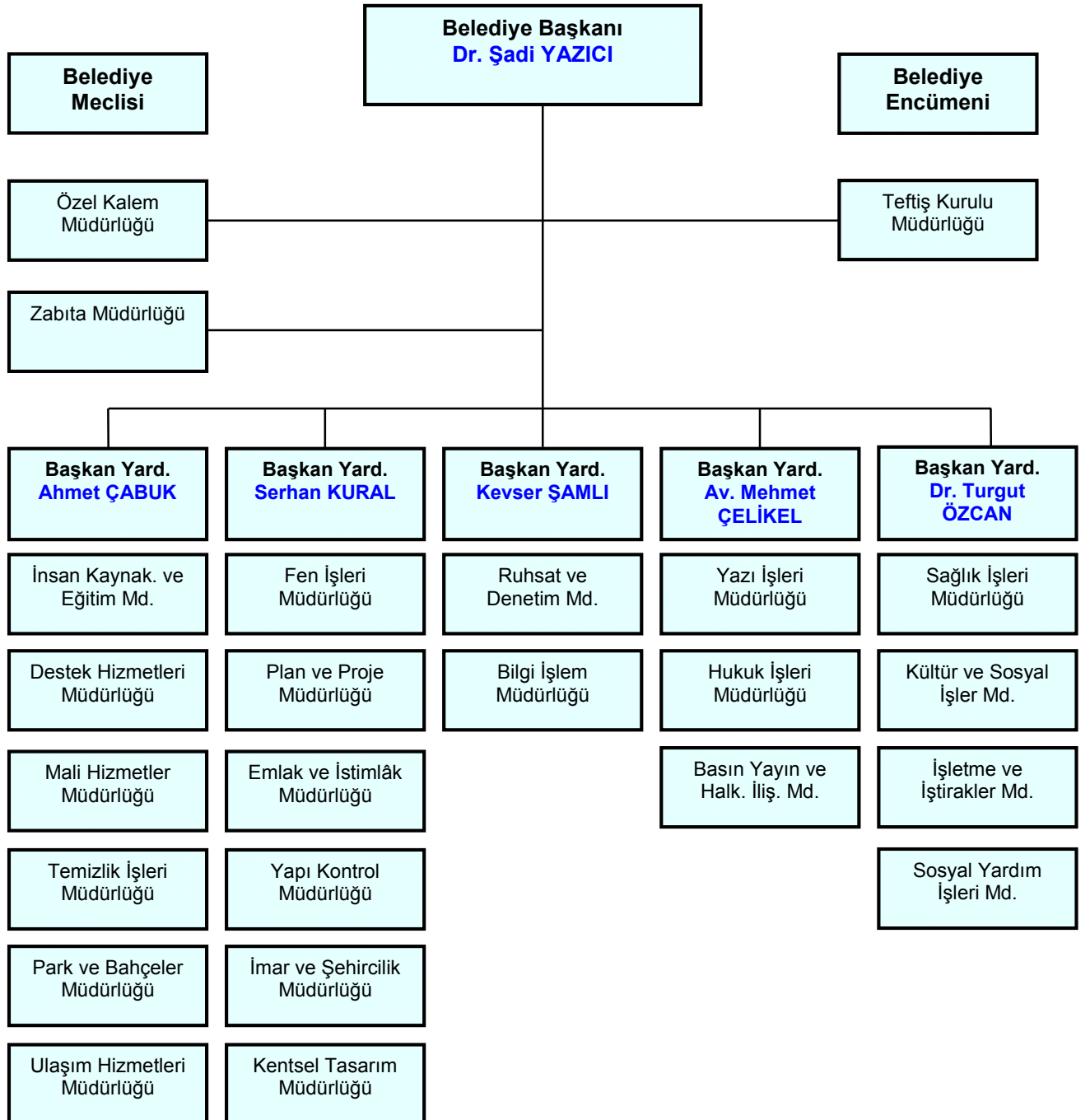
Çed Yönetmeliği
Çevresel Gürültünün Değerlendirilmesi Ve Yönetimi Yönetmeliği
Deprem Bölgelerinde Yapılacak Binalar Hakkında Yönetmelik
Evlendirme Yönetmeliği
Hafriyat Toprağı, İnşaat Ve Yıkıntı Atıklarının Kontrolü Yönetmeliği
Hijyen Eğitimi Yönetmeliği
İhale Uygulamaları Yönetmelikleri
İhalelere Yönelik Başvurular Hakkında Yönetmelik
İnsani Tüketim Amaçlı Sular Hakkında Yönetmelik
İski Atık Suların Kanalizasyona Deşarj Yönetmeliği
İstanbul İmar Yönetmeliği
İstanbul Otopark Yönetmeliği
İş Sağlığı ve Güvenliği Kurulları Hakkında Yönetmelik
İş Sağlığı ve Güvenliği Risk Değerlendirmesi Yönetmeliği
İşyeri Açma Ve Çalışma Ruhsatlarına İlişkin Yönetmelik
Kamu İdarelerince Hazırlanacak Faaliyet Raporları Hakkında Yönetmelik
Kamu İdarelerince Hazırlanacak Performans Programı Hakkında Yönetmelik
Kamu İdarelerinde Stratejik Planlamaya İlişkin Usul Ve Esaslar Hakkında Yönetmelik
Karayolu Trafik Güvenliğinin Sağlanması Yönünden, Yolun Yapısında Yapılacak Her Türlü Çalışmalarda Alınacak Tedbirler İle Karayolu Dışında, Kenarında Veya Üzerindeki Diğer Levhalar, Işıklar Ve İşaretlemeler Hakkındaki Yönetmelik
Katı Atıkların Kontrolü Yönetmeliği
Kent Konseyi Yönetmeliği
Mahalli İdareler Bütçe Ve Muhasebe Yönetmeliği
Mahalli İdareler Harcama Belgeleri Yönetmeliği
Mal Alımları Ve Muayene Kabul İşleri Yönetmeliği
Mekansal Planlar Yapım Yönetmeliği
Milli Parklar Yönetmeliği
Orman Amenajman Yönetmeliği
Ömrünü Tamamlamış Atık Lastiklerin Kontrolü Yönetmeliği
Pazar Yerleri Hakkında Yönetmelik
Planlı Alanlar Tip İmar Yönetmeliği
Sığınak Yönetmeliği
Tebliğat Kanununun Uygulanmasına Yönelik Yönetmelik
Tehlikeli Atıkların Kontrolü Yönetmeliği
Tıbbi Atıkların Kontrolü Yönetmeliği
Tozla Mücadele Yönetmeliği
Tütün Mamülleri Ve Alkollü İçkilerin Satışına Ve Sunumuna İlişkin Usul Ve Esaslar Hakkında Yönetmelik

### 3. KURUM İÇİ ANALİZ

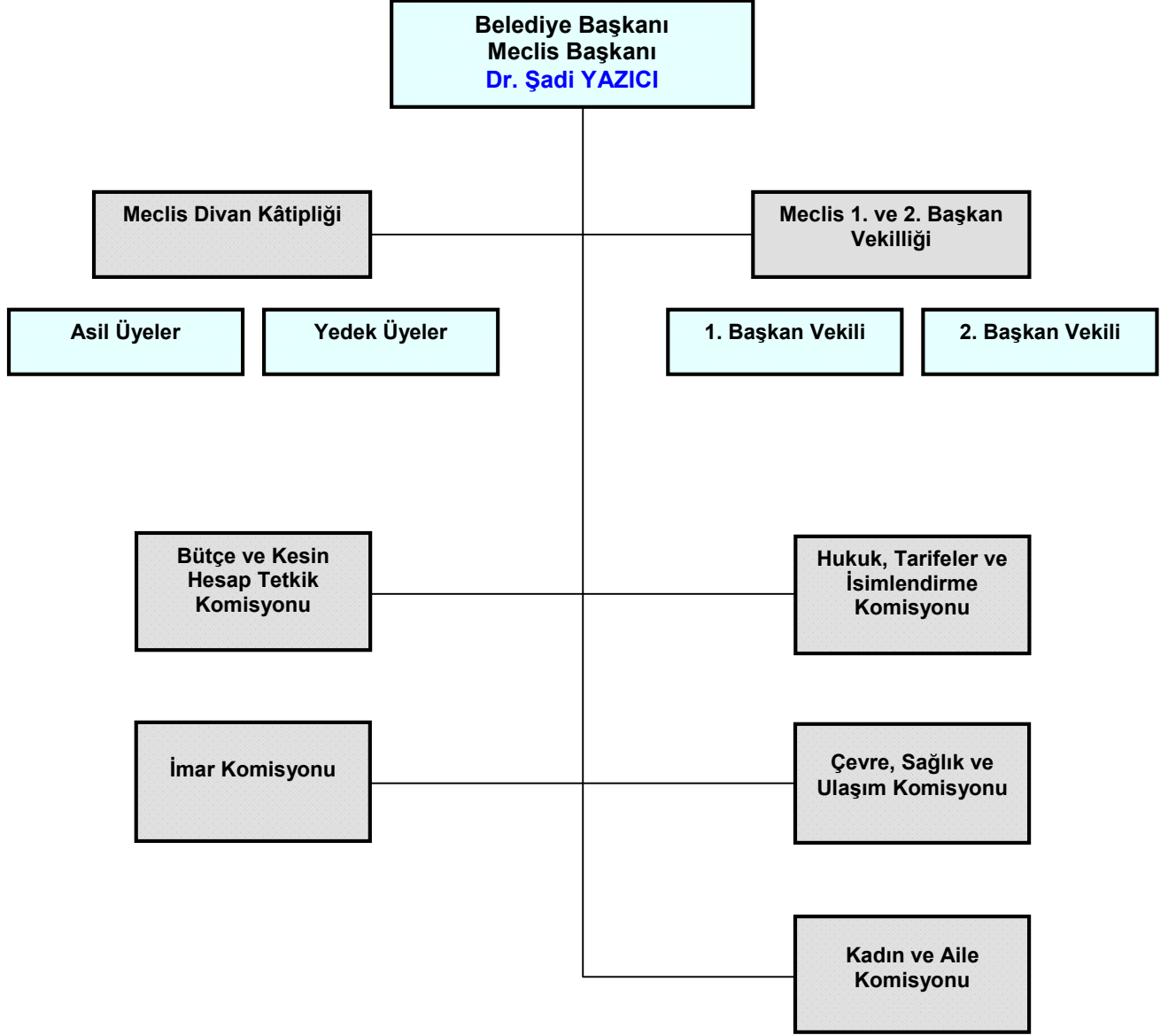
#### 3.1. ORGANİZASYON YAPISI

Tuzla Belediyesi üç temel organa sahiptir. Bunlar; Belediye Meclisi, Belediye Encümeni ve Belediye Başkanı'dır. Belediye Meclisi belediyenin karar organı niteliğindedir. Yürütme organı, Belediye Başkanı ve Belediye Encümeni'dir. Belediye yönetimi; 1 başkan, 5 başkan yardımcısı ve 24 müdürlükten oluşmaktadır.

##### 3.1.1. Organizasyon Şeması



### 3.1.2. Komisyon Şeması



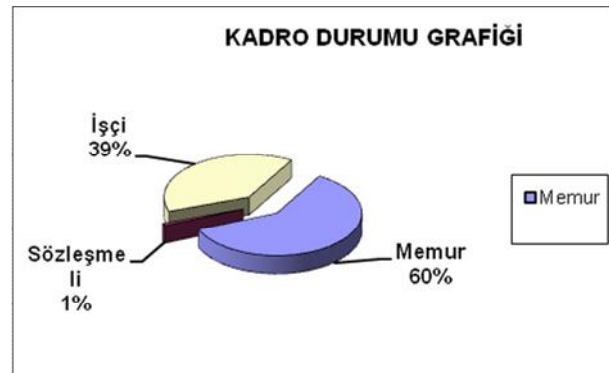
### 3.2. İNSAN KAYNAKLARI

#### 3.2.1. İstihdam Türlerine Göre Personel Durumu

Tuzla Belediye Başkanlığı personeli; memur, işçi, sözleşmeli personel ve hizmet alım yolu ile istihdam edilenlerden oluşmaktadır. Memurlar merkezi atama ile norm kadroya göre atanan kişilerden oluşmaktadır. Sözleşmeli personel de memur statüsünde, memur kadrosu karşılığında istihdam edilmektedir. İşçiler, daimi işçi ve geçici işçi olmak üzere iki statüde, daha istihdam edilmektedirler.

Bunun yanında hizmet alımı yoluyla da personel istihdamı yapılmaktadır. Özellikle nitelikli teknik personel, temizlik hizmetleri, parklar ve yeşil alanlar, destek hizmetleri, altyapı ve bakım onarım hizmetlerinde hizmet alım yoluyla (ihale kapsamında) personel temini yapılmaktadır.

Kadro Durumu	Personel Sayısı
Memur	194
Sözleşmeli	3
İşçi	125
<b>Toplam</b>	<b>322</b>



#### 3.2.2. Yıllara Göre Personel Hareketleri

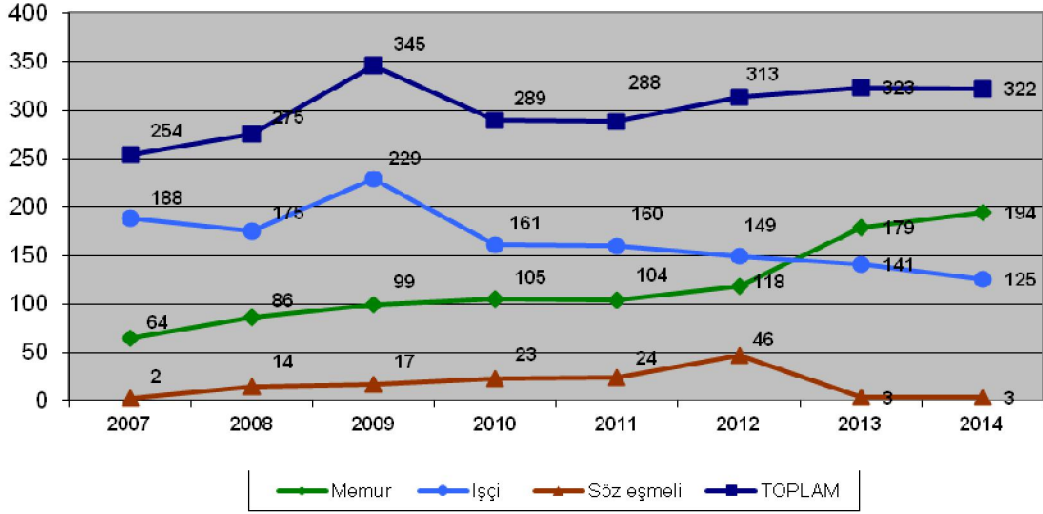
Tuzla Belediye Başkanlığı çalışanlarının 2007-2014 yılları arasında personel sayısındaki değişim, aşağıdaki tablo ve grafikte gösterilmiştir. Grafik verileri dikkate alındığında son yıllarda işçi personel sayısı azalmış, bunun yanında memur ve sözleşmeli personel sayısı artmıştır. Bunun nedeni ilçemizin hızlı büyümesi ve özellikle imar, şehircilik ve altyapı faaliyetlerinin yoğun olmasına bağlı olarak teknik hizmetler alanında oluşan personel ihtiyacıdır.

2009 yılında görüleceği üzere personel sayısında hızlı bir yükselme görülmektedir, bunun nedeni ise 5747 Sayılı Kanun ile kapatılan Orhanlı ve Akfırat Belediyelerinin personelleri ile Belediyemize bağlanmasıdır. 2013 yılında ise memur sayımızda artış sözleşmeli personel sayısında azalış gözlenmektedir, nedeni ise sözleşmeli personelin 6495 Sayılı Kanun ile memur kadrosuna geçirilmesidir. Kurumumuzda 194 memur, 125 işçi ve 3 sözleşmeli personel statüsünde olmak üzere toplam 322 çalışan bulunmaktadır. Toplam personelin yaklaşık % 60'ını memurlar, %39'unu işçiler ve %1'ini sözleşmeli personelden oluşmaktadır.

Yıllar İtibariyle Kadro Sayıları

KADRO DURUMU	2007	2008	2009	2010	2011	2012	2013	2014
Memur	64	86	99	105	104	118	179	194
İşçi	188	175	229	161	160	149	141	125
Sözleşmeli	2	14	17	23	24	46	3	3
<b>TOPLAM</b>	<b>254</b>	<b>275</b>	<b>345</b>	<b>289</b>	<b>288</b>	<b>313</b>	<b>323</b>	<b>322</b>

### YILLAR İTİBARIYLA BELEDİYE PERSONEL SAYILARI

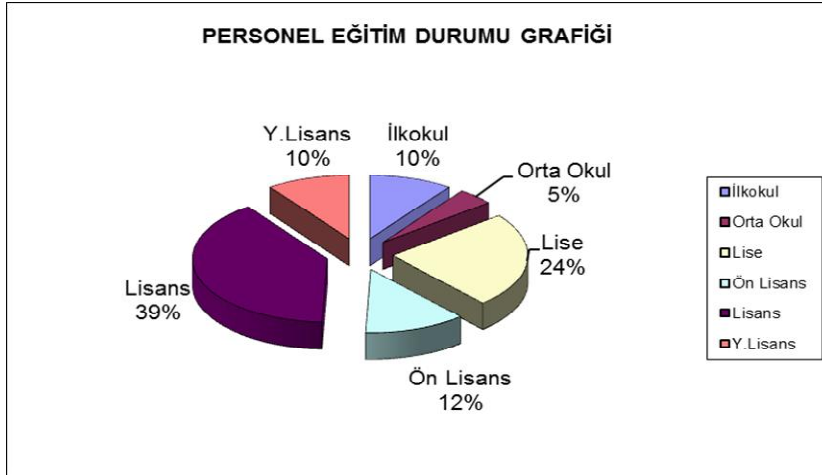


### 3.2.3. Personelin Eğitim Durumu

Tuzla Belediye Başkanlığı çalışanlarının istihdam durumuna göre eğitim (mezuniyet) dağılımları aşağıdaki tabloda görülmektedir. Personelin %0,5'i Doktora %10'u Yüksek Lisans; %39'u Lisans; %12'si Ön Lisans; %24'ü Lise; %5'i Ortaokul; ve %10'u ilkokul olduğu tespit edilmiştir.

Son yıllarda istihdam edilen sözleşmeli personelin eğitim düzeyinin yüksek olması; ve eğitim imkanlarının kolaylaşması ile eğitim durumumuz sürekli yükselmektedir.

EĞİTİM DURUMU	Memur	Sözleşmeli	İşçi	Toplam
İlkokul			32	32
Orta Okul	3		11	14
Lise	39		38	77
Ön Lisans	26	1	12	39
Lisans	99	2	25	126
Y.Lisans	25		7	32
Doktora	2			2
<b>TOPLAM</b>	<b>194</b>	<b>3</b>	<b>125</b>	<b>322</b>

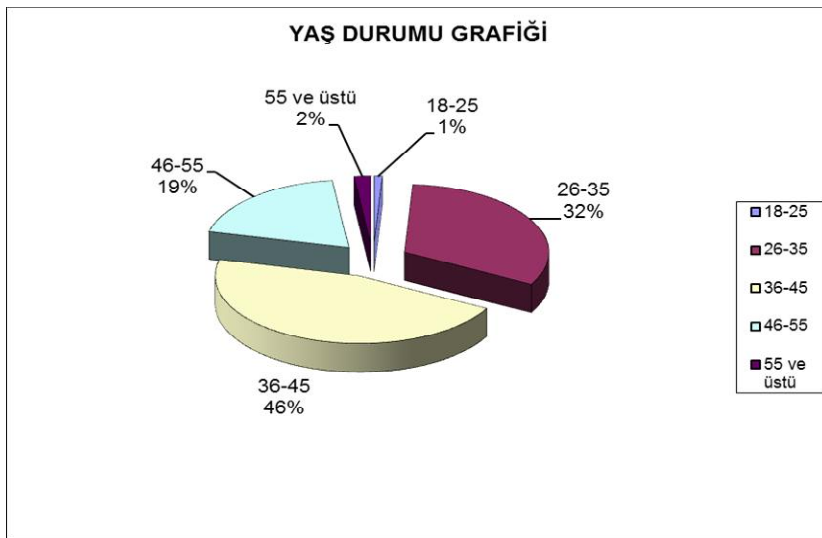


### 3.2.4. Personel Yaş Durumu

Tuzla Belediye Başkanlığı personelinin yaş durumuna bakıldığında; çalışanların %33'ünün 35 yaşından küçük, yarısının 36-45 yaş arası, %21'inin ise 46 yaş ve üzeri olduğu dikkat çekmektedir.

Belediyemizin, toplam 322 olan işçi-memur-sözleşmeli personelin genel ve orta yaş skalasında olduğunu göstermektedir.

Yaş Aralığı	Memur	Sözleşmeli	İşçi	Toplam
18-25	3			3
26-35	86	3	14	103
36-45	72		76	148
46-55	27		35	62
55 ve üstü	6			6
<b>TOPLAM</b>	<b>194</b>	<b>3</b>	<b>125</b>	<b>322</b>



### 3.2.5. Personelin Cinsiyet Durumu

Tuzla Belediye Başkanlığı çalışanlarının cinsiyet dağılımları aşağıdaki tabloda verilmiştir. Buna göre, memur personelin %16'si bayan, %84'ü erkektir. Çalışanların geneli incelendiğinde; Tuzla Belediyesi personelinin %17'sinin bayanlardan, %83'ünün erkeklerden oluştuğu görülmektedir.

Geçmiş yıllara göre bayan personelimizde artış olsa da erkek ağırlıklı bir yapımız mevcuttur.

	Memur	Sözleşmeli	İşçi	Toplam
KADIN	31	1	23	55
ERKEK	163	2	102	267
<b>TOPLAM</b>	<b>194</b>	<b>3</b>	<b>125</b>	<b>322</b>





### 3.3. FİZİKSEL YAPI

#### 3.3.1. İdare ve Birim Hizmet Binaları

Belediyemizin yerinde hizmet sunma anlayışı çerçevesinde vatandaşlarımızın kolaylıkla ulaşabileceği hizmet binaları bulunmaktadır.

S.No:	Bina Adı	Kullanıcı Birim
1	<b>BELEDİYE HİZMET BİNASI</b> (Evliya Çelebi Mah. Hatboyu Cad. No:17)	Basın Yayın ve Halkla İlişkiler Müdürlüğü
		Destek Hizmetleri Müdürlüğü
		Bilgi İşlem Müdürlüğü
		Emlak ve İstimlak Müdürlüğü
		Fen İşleri Müdürlüğü
		Hukuk İşleri Müdürlüğü
		İmar ve Şehircilik Müdürlüğü
		İnsan Kaynakları ve Eğitim Müdürlüğü
		Kültür ve Sosyal İşler Müdürlüğü
		Mali Hizmetler Müdürlüğü
		Özel Kalem Müdürlüğü
		Park ve Bahçeler Müdürlüğü
		Plan ve Proje Müdürlüğü
		Sosyal Yardımlar Müdürlüğü
		Ruhsat ve Denetim Müdürlüğü
		Sağlık İşleri Müdürlüğü
		Teftiş Kurulu Müdürlüğü
		Temizlik İşleri Müdürlüğü
		Yazı İşleri Müdürlüğü
		Ulaşım Hizmetleri Müdürlüğü
İşletme İştirakler Müdürlüğü		
Kentsel Tasarım Müdürlüğü		
Yapı Kontrol Müdürlüğü		

2	<b>BELEDİYE EK HİZMET BİNASI</b> (Evliya Çelebi Mah, Belediye Binası Yanı)	Zabıta Müdürlüğü
3	<b>BELEDİYE SAHİL HİZMET BİNASI</b> (Cami Mah. Cumhuriyet Cad.)	Zabıta Müdürlüğü (Ofis)
		Zabıta Müdürlüğü (Depo)
		Veteriner İşleri Bölümü (Depo)
4	<b>TUZLA PSİKOLOJİK DANIŞMA MERKEZİ</b> (Evliya Çelebi Mah., Belediye Binası Arkası)	Sağlık İşleri Müdürlüğü (Toplum Sağlığı Bölümü)
5	<b>FİDANLIK</b> (Evliya Çelebi Mah., Belediye Binası Arkası)	Park ve Bahçeler Müdürlüğü (Fidanlık İdari Birim+Depo),
		Sağlık İşleri, Müdürlüğü (Veteriner İşleri Bölümü Depo )
6	<b>ORHANLI ATÖLYE</b> (Orhanlı Mah.)	Fen İşleri Müdürlüğü (Makine İkmal ve Tamir Bakım Böl.),
		Sağlık İşleri, Müdürlüğü (Veteriner İşleri Bölümü Depo )
7	<b>AYDINTEPE ATÖLYE</b> (Aydıntepe Mah.)	Fen İşleri Müdürlüğü (Makine İkmal ve Tamir Bakım Böl.)
8	<b>AYDINTEPE ATÖLYE</b> (Aydıntepe Mah.) <b>GÖNÜL ELLERİ ÇARŞISI</b> (Aydıntepe Mah. Tersaneler Cad. Billur Sok. No:6)	Ulaşım Hizmetleri Müdürlüğü
		Temizlik İşleri Müdürlüğü (Konteynır Tamir Bakım Bölümü)
		Sosyal Yardım İşleri Müdürlüğü
9	<b>ORHANLI EK HİZMET BİNASI</b> (Orhanlı Mah.)	Basın Yayın ve Halkla İlişkiler Md. Beyaz Masa, Çocuk Kulübü, Bilgi Evi
10	<b>AKFIRAT EK HİZMET BİNASI</b> (Akfırat Mah.)	Sağlık İşleri Müdürlüğü, (Veteriner İşleri Bölümü)

### 3.3.2. Sosyal, Spor ve Kültürel Amaçlı Binalar

Belediyemiz, vatandaşlarımızın sosyal, spor ve kültürel amaçlı tesislerden daha rahat faydalanmasını sağlamak için tesisleri ilçe geneline yaymayı tercih etmiştir. Belediyemize ait sosyal, spor ve kültürel amaçlı binalarımızın fiziki yapısını gösteren tablo aşağıda gösterilmiştir.

Bina Adı	Kullanım Durumu	Bulunduğu Yer
<b>AYDINLI - HACI BEKTAŞI VELİ SEMT KONAĞI</b>	Semt Konağı, Kütüphane, Hanımlar Kulübü, İsmek	Aydınlı Mahallesi Cumhuriyet Cad. No:29
<b>AYDINTEPE - MEHMET AKİF ERSOY SEMT KONAĞI</b>	Semt Konağı, İnternet Evi, Çocuk Kulübü, İsmek	Aydıntepe Mahallesi Yeşildere Cad. No:57
<b>MİMAR SİNAN - AHMET YESEVİ SEMT KONAĞI</b>	Semt Konağı, Kütüphane, Çocuk Kulübü, Hanımlar Kulübü, İsmek	Mimarsinan Mahallesi Emiroğlu Cad. No:76
<b>TUZLA GENÇLİK MERKEZİ</b>	Tiyatro Gösterileri, Toplantılar, Çocuk Kulübü, Spor Salonu	Şifa Mahallesi İnönü Cad. Kiptaş Konutları Yanı
<b>ORHANLI KÜLTÜR MERKEZİ</b>	Toplantı ve Düğün Salonu, Tiyatro Salonu	Orhanlı Mahallesi Fettah Başaran Cad. Orhanlı Lisesi Yanı
<b>HANIMLAR KULÜBÜ</b>	Hanımlara Yönelik Programlar	Postane Mahallesi Mücavir Sk.
<b>ÇOCUK KULÜBÜ</b>	Çocuk Kulübü	Yayla Mahallesi Hatboyu Cad.Toros Evleri Yanı No: 86
<b>TUZLA SAHİL SİNEMA SALONU</b>	Sinema, Tiyatro, Konferans ve Seminer Salonu	Cami Mahallesi İstasyon Cad.
<b>TUZLA KÜLTÜR EVİ</b>	Söyleşi Ve Sohbetler (Rumelililer Derneği kullanmaktadır. )	Postane Mahallesi Cumhuriyet Cad. No:61
<b>TEPEÖREN ÇOK AMAÇLI SALON</b>		Tepeören Mah. Süleymaniye Bulvarı
<b>TUZLA SANAT GALERİSİ</b>	Sergi Salonu (Resim vs.)	Cami Mahallesi Cumhuriyet Cad. No:99
<b>TUZLA BELEDİYE SPOR TESİSLERİ</b>	Spor Okulu	İçmeler Mahallesi
<b>ORHANLI SPOR TESİSİ</b> (3 katlı bina + Halısaha)	Sportif Faaliyetler	Orhanlı Mahallesi Mescit Mahallesi
<b>ORHANLI SOSYAL TESİSİ</b>	Restorant, Kafeterya	Mescit Mahallesi
<b>AKFIRAT SPOR VE SOSYAL TESİSLER</b>	Sportif Faaliyetler	Akfirat Mahallesi
<b>ŞİFA SPOR TESİSİ</b>	Sportif Faaliyetler	Şifa Mahallesi

<b>SEMİHA KİBAR SOSYAL YAŞAM MERKEZİ (AYYILDIZ SOSYAL TESİSLER)</b>	Restoran, Kafeterya, Konferans Salonu, Spor Salonu, Dijital kütüphane	Cami Mahallesi
<b>AŞEVİ</b>	Aşevi Hizmetleri	Cami Mahallesi
<b>TUZLA NİKAH SARAYI</b>	Toplantı ve Düğün Salonu, Tiyatro Salonu	Cami Mahallesi
<b>AYDINTEPE SOSYAL TESİSLERİ</b>	Restoran, Kafeterya, Konferans Salonu,	Aydintepe Mahallesi
<b>PALMIYE SOSYAL TESİSİ</b>	Restoran, Kafeterya	Postane Mahallesi

### 3.3.3. Belediye Hizmet Araçları:

Belediye hizmetlerinin yerine getirilebilmesi için mülkiyeti belediyeye ait resmi ve kiralık araçlar kullanılmaktadır. Belediye hizmetlerinde kullanılan mülkiyet sahibi olduğumuz 127 araç ve iş makinası, 32 ekipman ve ayrıca kiralık olarak kullanılan 112 araç listesi aşağıdaki tabloda gösterilmiştir.

#### ARAÇ LİSTESİ

TİPİ	ARAÇ TEDARİK YÖNTEMİ		
	RESMİ	KİRALIK	TOPLAM
Binek Otomobil	33	83	116
Çift Kabin Kamyonet	16	21	37
Kapalı Kasa Tek Kabin Kamyonet	1	3	4
Panelvan Minibüs	2	3	5
Arama Kurtarma Ve Sivil Savunma Aracı	1	0	1
Ambulans	1	0	1
Minibüs	3	1	4
Midibüs	3	0	3
Otobüs	7	0	7
Damperli Kamyon	13	1	14
Kapalı Kasa Kamyon ( Led Ekran )	1	0	1
Yol Süpürme Aracı	2	0	2
Kar Küreme Ve Tuz Serpme Aracı	2	0	2
Su Tankeri	3	0	3
Kamyon - Akaryakıt Aracı	1	0	1
Kamyon - Konteynır Tamir Aracı	1	0	1
Asfalt Yama Robotu	4	0	4
Tır-Çekici	2	0	2
Yarı Romörk Mobil Türbin	1	0	1
<b>TOPLAM :</b>	<b>97</b>	<b>112</b>	<b>209</b>

### İŞ MAKİNESİ LİSTESİ

TİPİ	ADET
Beko Loder	6
Loder ( Yükleyici )	3
Grayder	3
Kanal Kazıcı ( Ekskavatör )	4
Paletli Kepçe ( Transkavatör )	2
Dozer	1
Silindir ( Asfalt 3 -Stabilize 2)	5
Forklift	1
Babket ( Kanal Temizleyici )	1
<b>TOPLAM :</b>	<b>26</b>

### EKİPMAN LİSTESİ

TİPİ	ADET
Asfalt Kesme Makinesi	3
Asfalt Kompaktörü	6
Kar Rotatifi	2
Jeneratör ( 2 Dizel- 1 Benzinli )	3
Motopomp	11
Kompresör ( 2 Seyyar- 2 Sabit )	4
Mobil WC	2
Akü Tahrikli Gezinti Aracı ( Golf )	1
<b>TOPLAM :</b>	<b>32</b>

### DENİZ TAŞITLARI

TİPİ	ADET
Mehmet Akif Ersoy Gemisi, Yolcu Motoru (Tuzla 2)	2
Motorlu Kayık	2
<b>TOPLAM :</b>	<b>4</b>

### 3.4. BİLGİ VE TEKNOLOJİK KAYNAKLAR

Tuzla Belediyesi'nin çeşitli birimlerinde bulunan bilgisayar ve donanımların, teknik servis hizmetleri, koruyucu ve periyodik bakım hizmetleri Bilgi İşlem Müdürlüğü tarafından yürütülmektedir.

#### 3.4.1. Donanım

Donanım Türü	Adet
<b>Bilgisayar Donanımı</b>	
Blade Server	6
Data Server	2
Fiziksel Server	13
Sanal Server	54
Rack Server	7
Bilgisayar (PC)	473
Yazıcı (Printer)	129
Tarayıcı (Scanner)	1
Access Point	18
Modem	51
Firewall	3
<b>Switch / Router</b>	
Ethernet Switch 48 Portlu	1
Ethernet Switch 24 Portlu	36
Router	1
Vpn Router	1
<b>Ofis Araç Gereçleri</b>	
Fotokopi Makinası	8
Ozalit Makinası	1
Projeksiyon	5
Plotter	3

### 3.4.2. Kullanılan Programlar

Program Tipi	İŞLETİM SİSTEMLERİ
BELEDİYE OTOMASYON SİSTEMİ PROGRAMI	UNIX
NETCAD	LINUX
AUTOCAD	WINDOWS XP
CİTYSURF	WINDOWS 7
DİYOS İHALE	WINDOWS 8.1
AMP	
OSKA (Keşif Hakediş Programı)	
ORACLE STANDART 11G	
MS OFİS	
SİSWORLD	
SISKBS	
IDECAD	
3DMAX	
İZODER(BEP) Bina Isı Yalıtım Programı	
REMAK Personel Programı	
PERKOTEK Personel Geçiş Kontrol Sistemi Programı	
YORDAM Arşiv Otomasyon Programı	
ARŞİVCİM Otomasyon Programı	
KAZANCI Hukuk Programı	

### 3.4.3. İnternet Altyapısı ve Altyapı Hizmetleri

Network altyapısı yenilenmiştir (kablolama, switching). Belediyenin internet bant genişliği 100Mbps hızındaki bir Fiber Optik altyapısı ile Metro Ethernet üzerinden gerçekleştirilmektedir. Toplam 54 sanal sunucu ile hizmet verilmektedir. Belediyeye bağlı 3 adet semt konağı, 5 adet çocuk kulübü, 3 adet hanımlar kulübü, 2 adet Kütüphane, 1 adet Gençlik kulübünün internet altyapıları kurulmuştur.

Led reklam panoları kurularak internet üzerinden veri akışı sağlanmak sureti ile duyuru ve ilanlar hızlı ve tek bir noktadan yapılmaktadır.

Nikâh Sarayı, Orhanlı Ek Hizmet Binası, Şifa Mahallesi Vezne, Zabıta Binası otomasyon sistemimize bağlı birimlerdir. Ayrıca sosyal tesislerde PDA tipi kablosuz cihazlarla sipariş sistemi kurularak altyapı desteği verilmektedir. Yine sosyal tesislerimizde vatandaşlarımıza kablosuz internet hizmeti verilmektedir.

Dış birimlere ait güvenlik kameraları merkez binamızdan izlenebilmektedir. Tuzla Belediyesi'ne ait web televizyonuna teknik destek verilmektedir.

#### **3.4.4. e-Belediyecilik**

Web sayfalarımız canlı bir yayın organı olarak sürekli güncellenen haber, duyuru bilgileri ile Belediyemiz ve Tuzla'mızın dünyaya bakan yüzü haline getirilmiştir.

E-Belediye uygulamaları yenilenecek şikayet takip, borç sorgulama ve ödeme işlemleri yapılabilmektedir. Telefon belediyeciliği ile mükelleflerimiz borç ve beyan bilgilerini istedikleri anda on-line olarak bir telefon ile öğrenebilmektedir.

Türkiye'de ilk android tabanlı uygulama geliştirerek etkin iletişim olanağı sağlandı. Belediyemiz mobil uygulamalarla e-Devlet ([www.turkiye.gov.tr](http://www.turkiye.gov.tr)) kapısında yer alan ilk belediyeler arasındadır. Web sayfamız üzerinden kredi kartı ile vergi ödemesi, imar durumu sorgulanması, kent rehberi ile sanal gezinti yapılabilmektedir. Dijital kütüphane kurularak tabletler üzerinden kitap ve ansiklopediler kullanıma sunulmaktadır.

"Tıkla Konuş" ve "Tıkla Yaz" uygulamaları ile web sayfamız aracılığı ile beyaz masa ile bilgisayar üzerinden konuşarak veya yazarak iletişime geçilebilmektedir. Mobil beyaz masa uygulaması ile şikayet veya dilekler yerinde alınabilmektedir.

#### **3.4.5. Kent Bilgi Sistemi**

Ulusal Adres Veri Tabanı sistemi kapsamında Tuzla içerisinde oturan vatandaşların adres bilgileri güncellenmiştir. Tüm Türkiye'de olduğu gibi Tuzla'da da sokak isimleri tekil hale getirilmiş, kapı numaraları güncellenmiştir. İlçemizdeki tüm binalara ait fotoğraflar çekilmiş, adres bilgileri ve mükellef sicil ve mülkiyet bilgileri ile birleştirilerek kent bilgi sistemi kurulmuştur. Bu sistem dahilinde nüfus hareketleri, adres değişikliği, emlak vergi yönetimi sorgulanabilir ve yönetilebilir hale getirilmiştir. Planlar, uygulamalar, terk ve ihdasların sorgulanarak raporlanması sağlanmıştır. Müdürlüklerce üretilen verilerin ortak platformda erişimi ve sorgulanması sağlanmıştır. Bu uygulamalar, hataları minimize etmenin yanı sıra kaynak kullanımını azaltarak (zaman, para, sarf malzemesi vb.) verimi artırmıştır.

İlçemizdeki tüm cadde sokakların 360 derece panoramik görüntüsü çekilerek kent bilgi sistemine entegre edilmiş, hizmet kalitesi ve erişim kolaylığı sağlanmıştır. Bu sistem aynı zamanda belediyemiz internet sayfası aracılığı ile tüm kullanıcıların hizmetine sunulmaktadır. Uydu haritaları her yıl güncellenmektedir. Tapu Müdürlüğü ile yapılan protokol dahilinde güncel tapu kayıtlarının sorgulanabilmesi sağlanmaktadır.

Belediyemiz Kent Bilgi Yönetim Sisteminin alt yapısı; NetCad, SAMPAŞ, SisKBS, Sisword, Araç takip sistemi, Personel devam kontrol sistemi, Ulusal Adres Veri sistemi, Belnet, Arşiv otomasyon sistemi, Hukuk otomasyon programlarından oluşmaktadır ve sürekli güncellenmektedir.

#### **3.4.6. Bilgi Sistemleri Güvenliği**

Belediyede kurulu bulunan sistem güvenliği Kaspersky Antivirüs programıyla sağlanmaktadır. Ayrıca Active Directory ve Belediye otomasyonu üzerinde de kullanıcı yetkilendirme, şifreleme ve giriş izinleri düzenlenmektedir. Personelin bilgisayarına uzaktan erişim yöntemi ile sorunların çok daha kısa sürede çözülme olanağı bulunmaktadır. Sunucularımızın yedekleri 16 terabaytlık NAS cihazından periyodik olarak alınarak kontrol edilmektedir.

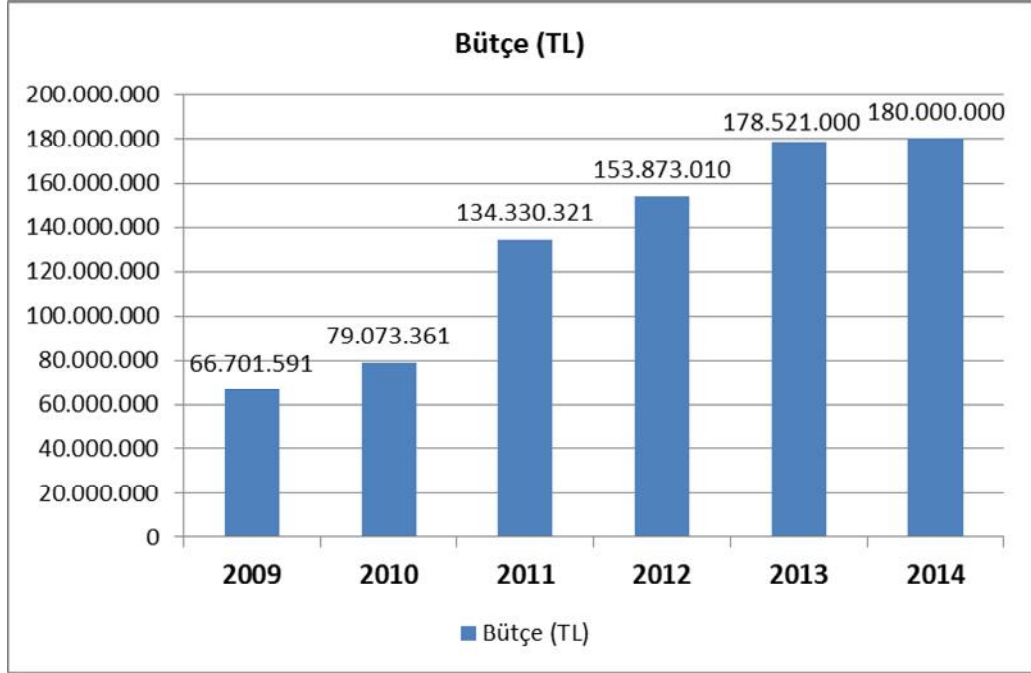


### 3.5. MALİ YÖNETİM SİTEMİ

Belediye bütçesi 5018 sayılı kanunun hükümlerine göre, kanunun öngördüğü ilke ve esasları dikkate alarak mali saydamlığa, hesap verilebilirliğe katkı sağlayacak ve somut hizmet öncelikleri ve hedeflerini ortaya koyacak şekilde hazırlanmaktadır.

#### 3.5.1. Bütçe Bilgileri

Yıllara Göre Bütçe Grafiği



#### Gider Gerçekleşme;

Yıllara Göre Gider Gerçekleşme Tablosu

Yıl	Bütçe (TL)	Gerçekleşen Gider (TL)	Oran (%)
2009	66.701.591	51.066.409	77%
2010	79.073.361	79.058.821	100%
2011	134.330.321	125.454.876	93%
2012	153.873.010	143.793.762	93%
2013	178.521.000	178.183.632	100%

### Gelir Gerçekleşme;

Yıllara Göre Gelir Gerçekleşme Tablosu

Yıl	Bütçe (TL)	Gerçekleşen Gelir (TL)	Oran (%)
2009	66.701.591	48.723.370	73%
2010	79.073.361	95.987.429	121%
2011	134.330.321	111.401.550	83%
2012	153.873.010	112.622.847	73%
2013	178.521.000	158.948.577	89%

### **3.5.2. Mali Kontrol Sistemi**

Kurumumuz bünyesinde yapılan tüm iş ve işlemler 5393 sayılı Belediye Kanunu, 5216 sayılı Büyükşehir Belediyesi Kanunu, 5018 sayılı Kamu Mali Yönetimi ve Kontrol Kanunu ile diğer ilgili mevzuat hükümleri çerçevesinde yapılmaktadır.

Belediyemizde iç denetim; Meclis Denetim Komisyonu ve Teftiş Kurulu Müdürlüğü tarafından yapılmaktadır. İçişleri Bakanlığı, Maliye Bakanlığı ve Sayıştay Başkanlığı tarafından da dış denetime tabidir. Ayrıca ISO 9001 kalite yönetimi sistem denetimi amacıyla iç tetkik ve dış tetkikler yapılmaktadır.

## 4. PAYDAŞ ANALİZİ

Stratejik planlama çalışmalarında katılımcılık temel esaslardan biridir. Belediyemizin sunmuş olduğu hizmetleri, faydalananların ihtiyaç ve beklentileri doğrultusunda şekillendirebilmesi için etkileşim içerisinde olduğu paydaşların görüşlerini dikkate alması önem taşımaktadır.

Paydaş analizi çalışmasında Stratejik Planın katılımcı bir anlayış ile paydaşlarımızın talep ve beklentileriyle uyumlu olarak hazırlanması amaçlanmıştır. Çalışmalar kapsamında kurumumuzun mevcut durumunu daha iyi analiz etmek ve gelecekle ilgili öngörülerini sağlam bir zemine oturtmak adına paydaşlarımızın belediyemiz ve hizmetleri hakkındaki görüş, beklenti ve önerileri tespit edilmeye çalışılmıştır.

Paydaş analizi paydaş kuruluşların tespit edilmesi, görüşlerinin alınması ve analiz edilmesi olmak üzere üç aşamadan oluşmaktadır. Paydaşlarımız tespit edilerek değerlendirilmeye tabi tutulmuş ve önceliklendirilmiştir. Paydaşlarımız iç ve dış paydaşlar olmak üzere iki grup olarak tasnif edilmiş ve stratejik plan hazırlama sürecine dahil edilmişlerdir.

### 4.1. DIŞ PAYDAŞ ANALİZİ

Belediyemizin dış paydaşları, yapılan birim içi çalışmalarla ve planlama ekibinin değerlendirmesiyle belirlenerek paydaşlara yönelik anket formları oluşturulmuştur. Anket formları 65 farklı kamu ve sivil toplum kuruluşuna gönderilmiş, bunlardan 33 paydaşımız anketimizi cevaplandırmıştır.

Paydaş analizi çalışmaları kapsamında kurumumuzun web sitesi ([www.tuzla.bel.tr](http://www.tuzla.bel.tr)) üzerinden stratejik planlama ile ilgili duyuru yapılmış ve vatandaşlarımıza yönelik anket oluşturularak sitede yayımlanmıştır. Web tabanlı anket uygulaması ile planlama sürecine vatandaşlarımızın aktif katılımı sağlanmış, görüş ve önerilerine başvurulmuştur.

#### **Dış Paydaş Listesi (Kurum, Kuruluşlar ve Vatandaşlar)**

##### **Kamu Kurum Kuruluşları;**

- Tuzla Kaymakamlığı
- Piyade Okulu Komutanlığı
- Deniz Harp Okulu Komutanlığı
- Tuzla Askerlik Şubesi
- Tuzla İlçe Emniyet Müdürlüğü
- Tuzla İlçe Müftülüğü
- Tuzla İlçe Gıda Tarım ve Hayvancılık Müdürlüğü
- Tuzla İlçe Gençlik ve Spor Müdürlüğü
- Tuzla İlçe Sağlık Müdürlüğü
- Tuzla Toplum Sağlığı Merkezi
- Tuzla Devlet Hastanesi Başhekimliği
- Tuzla İlçe Milli Eğitim Müdürlüğü
- Tuzla Halk Eğitim Merkezi
- Tuzla İlçe Nüfus Müdürlüğü
- Tuzla Tapu Sicil Müdürlüğü
- Tuzla Kaymakamlığı Sosyal Yardımlaşma Vakfı

Tuzla İŞKUR Hizmet Merkezi  
Tuzla Sosyal Güvenlik Merkezi  
Tuzla Liman Başkanlığı  
Tuzla PTT Müdürlüğü

**Üniversiteler;**

İTÜ Denizcilik Fakültesi Dekanlığı  
Sabancı Üniversitesi Rektörlüğü  
Okan Üniversitesi Rektörlüğü  
Piri Reis Üniversitesi Rektörlüğü

**Belediye ve Diğer Kuruluşlar;**

İBB - İstanbul Büyükşehir Belediyesi  
İBB - Anadolu Yakası Park ve Bahçeler Müdürlüğü  
İBB - Anadolu Yakası Yol Yapım ve Bakım Onarım Müdürlüğü  
İBB - Anadolu Yakası İtfaiye Müdürlüğü  
Tuzla İtfaiye Amirliği  
İSKİ Genel Müdürlüğü  
İSKİ Tuzla Şube Müdürlüğü  
İGDAŞ Anadolu Bölge Müdürlüğü  
İETT Genel Müdürlüğü  
AYEDAŞ Anadolu Yakası Elektrik Dağıtım AŞ.  
AESAS İstanbul Anadolu Yakası Elektrik Perekende Satış AŞ.

**Organize Sanayi Bölgeleri;**

İstanbul Tuzla Organize Sanayi Bölgesi  
İstanbul Deri Organize Sanayi Bölgesi  
İstanbul Anadolu Yakası Organize Sanayi Bölgesi  
Tuzla Kimya Sanayicileri Org. San. Bölgesi  
Birlik Organize Sanayi Bölgesi

**Sivil Toplum ve Meslek Kuruluşları;**

Tuzla Kızılay Şube Başkanlığı  
Tuzla Sosyal Yrd. ve Day. Derneği  
Atatürkçü Düşünce Derneği  
KASEV Vakfı  
Türkiye Deri Sanayicileri Derneği  
İstanbul ve Marmara, Ege, Karadeniz, Akdeniz Bölgeleri Gemi Sanayicileri Derneği  
Tuzla Esnaf ve Sanatkârlar Kredi Kefalet Kooperatifi  
Gemi İnşa Sanayicileri Birliği (GİSBİR)  
Gemi Mühendisleri Odası  
Tuzla Belediyesi Avrasya Engelliler Spor Kulübü Derneği  
Mavi Mercan İzcilik, Gençlik ve Spor Kulübü Derneği  
Tuzla Deniz Yıldızı Spor Kulübü Derneği

**Muhtarlıklar;**

Akfırat Mahallesi Muhtarlığı  
Anadolu Mahallesi Muhtarlığı  
Aydınlı Mahallesi Muhtarlığı  
Aydıntepe Mahallesi Muhtarlığı  
Cami Mahallesi Muhtarlığı  
Evliya Çelebi Mahallesi Muhtarlığı

Fatih Mahallesi Muhtarlığı  
Mimar Sinan Mahallesi Muhtarlığı  
Şifa Mahallesi Muhtarlığı  
İçmeler Mahallesi Muhtarlığı  
İstasyon Mahallesi Muhtarlığı  
Mescid Mahallesi Muhtarlığı  
Orhanlı (Merkez) Mahallesi Muhtarlığı  
Orta Mahallesi Muhtarlığı  
Postane Mahallesi Muhtarlığı  
Tepeören Mahallesi Muhtarlığı  
Yayla Mahallesi Muhtarlığı

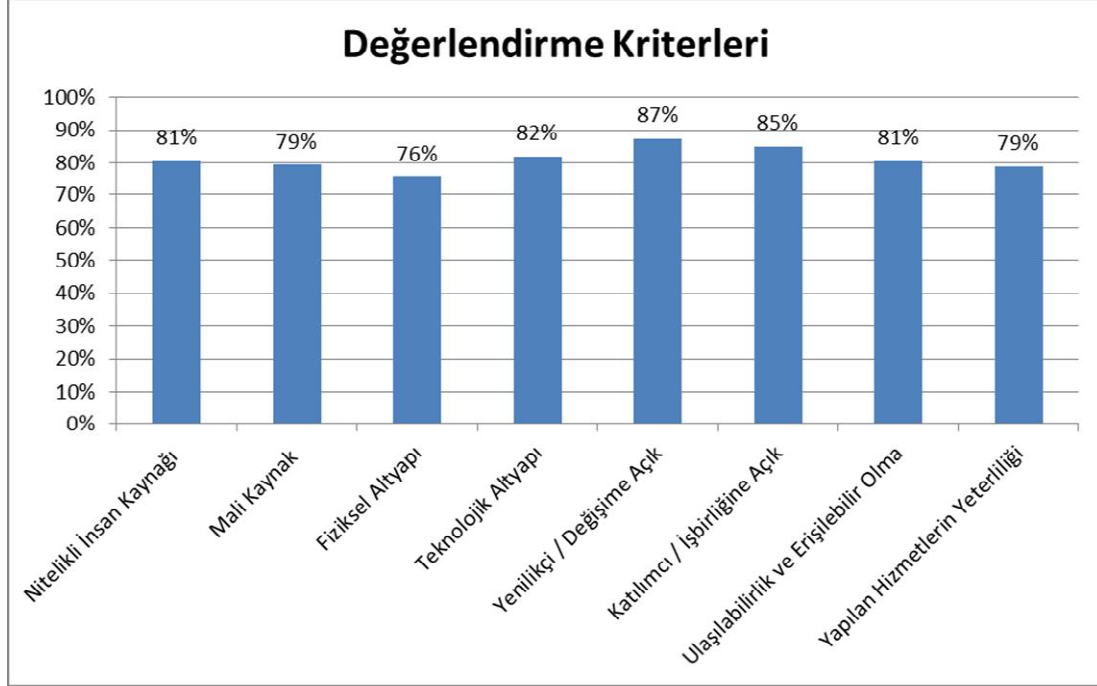
### **Vatandaşlar;**

#### **Dış Paydaş Anketinin Değerlendirilmesi;**

Kamu kurum ve kuruluşları, üniversiteler, belediye ve kuruluşları, organize sanayi bölgeleri ve muhtarlıklar olmak üzere belirlenen paydaşlarımızın tamamına dış paydaş anketi gönderilmiş ve 33 paydaşımız anketimize cevap vermiştir. Bu sayı belirlenen paydaşlarımızın %51'ine tekabül etmektedir.

Anket çalışmaları kapsamında elde edilen sonuçlar aşağıdaki gibidir.

#### **Dış Paydaşların Belediyemizin yeterliliği hakkındaki değerlendirmeleri;**



Dış Paydaşlarımız Belediyemizi “yenilikçi/değişime açık”, “katılımcı/işbirliğine açık” görmektedirler. Bu sonuçlar Belediyemizin yeni projelerle hizmet sunma anlayışına sahip olduğunu ve yapmış olduğu işbirliklerinin etkili olduğunu ortaya koymaktadır. Dış paydaşlarımızın değerlendirmelerinde dikkat çeken bir hususta Belediyemizin “fiziksel altyapısı”nı yetersiz görmeleridir.

## 4.2. İÇ PAYDAŞ ANALİZİ

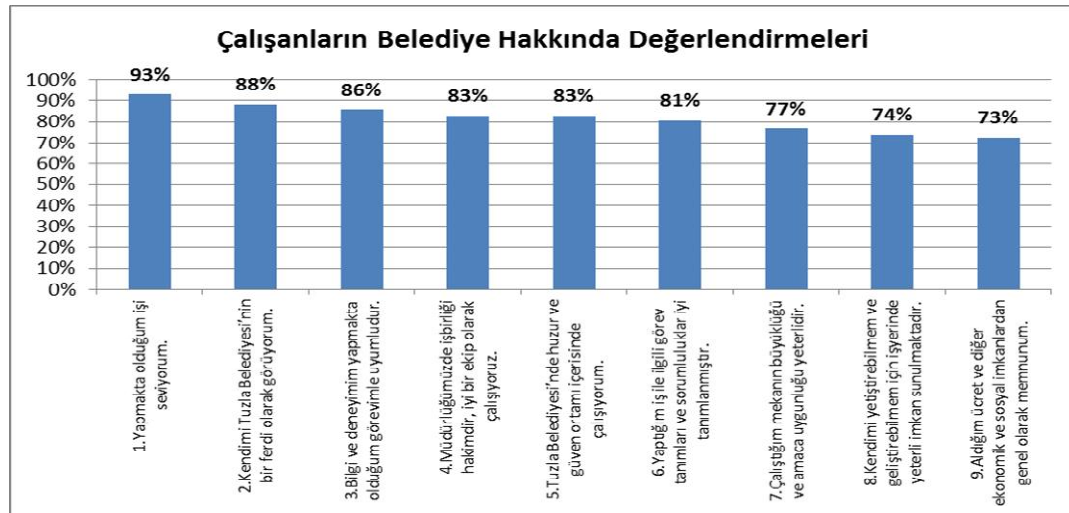
Tuzla Belediyesi'nin paydaşlarının yaklaşım ve beklentilerinin farkında olması ve paydaşlarının görüşlerine önem vermesi katılımcı yönetim açısından oldukça önem taşımaktadır. Bu çalışma kurumda çalışanların kurum hakkındaki görüş ve önerilerini almak, memnuniyet düzeylerini ölçmek, yaşanan sıkıntıları tespit ederek geri besleme sağlayıp, yöneticilerin gerekli tedbirleri almasını imkan sağlamayı amaçlamaktadır.

İç paydaş analizi kapsamında çalışanlarımıza yönelik (müdür, şef, personel) anket hazırlanmış ve uygulanmıştır. Kurum çalışanlarının *iş ve çalışma koşullarından, sosyal haklarından, kurum içi eğitim faaliyetlerinden ve diğer çalışmalardan* memnuniyet düzeylerinin belirlenmesi amacıyla 184 örneklemlerle bir anket uygulaması yapılmıştır. Anket çalışması kurumun tüm birimlerini kapsayacak şekilde, birimlerde çalışan sayılarına orantılı olarak gerçekleştirilmiştir.

Anket çalışmaları kapsamında elde edilen sonuçlar aşağıdaki gibidir.

### ***Kurum çalışanlarının iş ve çalışma koşullarından, sosyal haklarından, kurum içi eğitim faaliyetlerinden ve diğer çalışmalardan memnuniyet düzeyleri;***

Değerlendirme Kriterleri	Yüzde Oran
1.Yapmakta olduğum işi seviyorum.	93%
2.Kendimi Tuzla Belediyesi'nin bir ferdi olarak görüyorum.	88%
3.Bilgi ve deneyimim yapmakta olduğum görevimle uyumludur.	86%
4.Müdürlüğümüzde işbirliği hakimdir, iyi bir ekip olarak çalışıyoruz.	83%
5.Tuzla Belediyesi'nde huzur ve güven ortamı içerisinde çalışıyorum.	83%
6.Yaptığım iş ile ilgili görev tanımları ve sorumluluklar iyi tanımlanmıştır.	81%
7.Çalıştığım mekanın büyüklüğü ve amaca uygunluğu yeterlidir.	77%
8.Kendimi yetiştirebilmem ve geliştirebilmem için işyerinde yeterli imkan sunulmaktadır.	74%
9.Aldığım ücret ve diğer ekonomik ve sosyal imkanlardan genel olarak memnunum.	73%
<b>GENEL KANAAT PUANI</b>	<b>82%</b>



## 5. GÜÇLÜ ZAYIF YÖNLER VE FIRSAT VE TEHDİTLER ANALİZİ

### 5.1. GÜÇLÜ YÖNLER

GÜÇLÜ YÖNLER
Yeterli araç, gereç ve ekipmana sahip olunması
Teknolojik imkanların yeterli olması
Kurum içi iletişimin güçlü olması
Belediyenin Halk, Sivil Toplum Kuruluşları ve Medya ile iletişiminin güçlü olması
Kurumlar arası işbirliği kabiliyetinin yüksek olması
Sosyal yardım çalışmaları
Ekip ruhuna sahip, tecrübeli ve nitelikli personele sahip olunması
Hizmet içi eğitime önem verilmesi
Halka hizmet anlayışına ve kurumun temel değerlerine sahip çıkan personelin varlığı
Kent bilgi sistemine sahip olunması ve geliştirilmesi
Uygun çalışma ortamına sahip olunması
Farklı mahallelerde sosyal tesislerimizin ve semt konaklarımızın bulunması
İş Sağlığı ve Güvenliği'nin etkin olarak uygulanıyor olması
Vatandaş talep ve şikayetlerinin tek merkezden takip edilmesi (Ulaşılabilirlik)
Yerleşim alanlarında imar uygulamalarının bitirilmiş olması
İmar uygulamalarını hızlı ve doğru yapabilme kabiliyeti
Dijital arşive ve belge yönetim sisteme sahip olunması
Sporun ve sporcuların desteklenmesi, ulusal ve uluslararası düzeyde kazanılan başarılar
Şehir içi altyapısının önemli düzeyde tamamlanmış olması
Park, yeşil alan ve çocuk oyun alanlarının ihtiyacı karşılaması

## 5.2. ZAYIF YÖNLER

GELİŞTİRİLMESİ GEREKEN YÖNLER
İş makinelerinin yetersiz veya eski model olması
Birimler arası koordinasyon yetersizliği
Mali kaynakların yetersiz olması
Teknik personel sayısının az olması
İmar planları ve uygulamalarında kontrol faaliyetlerinin yetersizliği
Sivil savunma personeli ve ekipman yetersizliği
Kültürel faaliyetlerin yapıldığı mekanların kapasite yetersizliği ve eksikliklerinin bulunması
İlçe içi ulaşım imkanlarının yetersiz olması
Otopark alanlarının yetersiz olması



### 5.3. FIRSATLAR

FIRSATLAR
İlçe sınırları içerisinde yapılaşmamış alanların çokluğu
İlçemizde sanayi bölgelerinin yoğun olarak bulunması
Yeni ulaşım yatırımlarının yapılıyor olması (Metro, Marmaray, Bağlantı Yolları)
Piknik alanının olması
İlçemizde üniversitelerin yoğun olarak bulunması
Genç nüfusun fazla olması
Yeni vergi affının gündemde olması
Marina Projesi
Kentsel dönüşüme yönelik yasal düzenleme ve teşvik uygulamaları
400 yataklı yeni devlet hastanesi projesi
Kamil Abdüş Göl Projesi (Lagün Gölü)
Havaalanının yakın olması
Uzun bir sahil şeridinin bulunması
Fuar Alanı Projesi
Formula-1 Pisti

#### 5.4. TEHDİTLER

TEHDİTLER
Mevcut askeri alanların yerleşim yerlerini (mahalleleri) bölmesi
D100 karayolu ve demir yolunun kent içi trafiğini olumsuz etkilemesi
Deprem riski ve bundan etkilenecek düşük kalitede yapı stoğunun fazla olması
Kamulaştırmasız el atma ile ilgili açılan davalar
Yüksek gerilim enerji hatlarının Akfırat-Tepeören bölgesinden geçmesi
İnşaat faaliyetlerinin çevreye verdiği rahatsızlık
Tersane ve sanayi tesislerinin yerleşim alanlarında bulunmasından kaynaklanan çevre sorunları ve memnuniyetsizlikler
Ayedaş, İski, İgdaş, Telekom altyapı çalışmalarının sebep olduğu olumsuzluklar
Kamu kurum ve kuruluşlarından gelen yapım, bakım-onarım taleplerinin sebep olduğu iş yoğunluğu ve bütçeye getirdiği yük
Halkın kentsel yenileme ile ilgili yeterli bilgi sahibi olmaması
Kentsel Atık Su Arıtma Tesisi
Katı Atık Transfer İstasyonu
Mezbaha Tesisi
Deri Sanayi
Göçe bağlı hızlı nüfus artışı

## 5.5. GZFT ANALİZİ KAPSAMINDA BELİRLENEN STRATEJİLER

### 5.5.1. Güçlü Yönler ve Fırsatlara göre yapılacaklar;

- *Üniversitelerle protokol yapılarak personelin eğitim seviyesinin yükseltilmesi*
- *Projelere katılım konusunda Halk, STK ve Medya desteğinin sağlanması*
- *Üniversiteler ve diğer kurumlar ile iş birliği yapılarak genç nüfusa yönelik proje çalışmalarına destek sağlanması*
- *Tuzla'nın karakteristik ve estetik özelliklerini yansıtacak yapı şekillerinin desteklenmesi*
- *Su sporlarının teşvik edilmesi, yapılaşmamış alanlarda yeni spor alanlarının ihdas edilmesi.*
- *Gençlerin spora teşvik edilmesi*

### 5.5.2. Güçlü Yönler ve Tehditlere göre yapılacaklar;

- *Kentsel yenilemeyi destekleyici faaliyetlerde bulunulması*
- *İletişim imkanlarının kullanılarak kentsel yenileme konusunda farkındalık oluşturulması*
- *İmar planlarında ve fiili el atma durumlarında dava konusu olabilecek hususların en aza indirilmesi*
- *Alt yapı faaliyetleri ile ilgili koordinasyonun artırılması*
- *Katı atık transfer istasyonu yoğunluğunun azaltılması (Alternatif istasyon oluşturma, güzergâhların ve zamanın düzenlenmesi)*
- *Mezbaha tesisinin ilçemizden taşınması için girişimlerde bulunulması*
- *Nüfus artışından kaynaklanan yerleşim alanı ve altyapı ihtiyacının karşılanması*

### 5.5.3. Zayıflıklar ve Fırsatlara göre yapılacaklar;

- *Vizyon projelerle birlikte nitelikli kültür tesislerinin kazandırılması*
- *Marinaya ilçe içi ulaşım imkanlarının arttırılması*
- *Kentsel dönüşüm projelerinde otopark alanlarının yaptırılması*

### 5.5.4. Zayıflıklar ve Tehditlere göre yapılacaklar;

- *Kamu kurum ve kuruluşların taleplerinin öncelik sırasının düşürülmesi*
- *İnşaat ve altyapı faaliyetlerinde denetim etkinliğinin artırılmasına yönelik teknik personel istihdamının sağlanması*
- *İlçe içi ulaşımında alternatiflerin oluşturulması*

### III. GELECEĞİN TASARLANMASI

#### 1. MİSYON

Misyon kısaca, kurumun kişiliği, kimliği ve varlık nedeni olup kuruluşun “varlık sebebim nedir?”, yani “Niçin varım?” sorusuna verdiği cevaptır.

##### Belediyemizin Misyonu

**“Sosyal ve katılımcı belediyecilik anlayışı ile Yaşam Kalitesi Yüksek Bir Kent Oluşturmak”**

#### 2. VİZYON

Vizyon, bir kurum için realist, güvenli, çekici bir gelecektir. İnsan grupları tarafından benimsenen bir idealdir, bir ümittir. Daha açık bir ifade ile Vizyon; kuruluşun “Ne olmak istiyoruz” sorusuna vereceği cevaptır.

##### Belediyemizin Vizyonu

**“Yüksek Hayat Kalitesi Sunan, Lider Belediye Olmak”**

#### 3. TEMEL DEĞERLER VE İLKELER

İlkeler, bir kurumun misyonunu yerine getirmek, vizyonuna ulaşmak için çaba sergilerken bağlı kalacağı değerleri ifade etmektedir. Tuzla Belediyesi, vatandaşa hizmetlerini sunarken aşağıda belirtilen ilkelere bağlı olacaktır. Bunlar;

- *Adaletli Olmak*
- *Vatandaş Memnuniyetini Esas Almak*
- *Çözüm Odaklı Olmak*
- *Şeffaf ve Hesap Verebilir Olmak*
- *Takım Ruhunu Desteklemek*
- *Kaliteli Hizmet Sunmak*
- *Halkın Değerlerine Saygılı Olmak*
- *Katılımcı Yönetim Sergilemek*
- *Verimli Olmak*
- *Eğitime ve Gelişime Önem Vermek*

**Adaletli Olmak;** Kamu kurumları, kamu kaynaklarını kullanan, kamu tarafından oluşturulan ve yetkili kılınan kurumlardır ve kamu bunu sadece kendisinin ortak ihtiyaçlarının karşılanması için yapmaktadır. Dolayısıyla, kamu kurumları, kamuya lütufta bulunan değil, kamu tarafından görevlendirilen kuruluşlardır. Bu nedenle belediyemiz hizmetlerini sunarken adetli olmayı ilke edinmiştir.

**Vatandaş Memnuniyetini Esas Almak;** Kamu kurumları ve belediye, vatandaşa hizmet etmek için vardır. Temel ilkelerimizden birisi Vatandaşlarımızın talep ve ihtiyaçlarını kendi görev alanlarımız çerçevesinde en iyi şekilde karşılayarak memnuniyetlerinin tesis edilmesidir.

**Çözüm Odaklı Olmak;** Belediyemiz, Tuzla ve Tuzlalıların ihtiyaçlarını karşılamak, onlara kentsel hizmet sunma konusunda karşılaşılabilecek sorunlara çözüm üretmekle kendisini zorunlu görmektedir. Bizler, sorunlar karşısında mazeret üretmek, mazeretlerin ardına sığınmak değil, çözüm üretme konumundayız.

**Şeffaf ve Hesap Verebilir Olmak;** Şeffaflığın temeli ilgili olan herkesin gereksinim duyduğu bilgiye erişebilmesinin sağlanmasıdır. Belediyemiz bunu bir ilke olarak kabul etmektedir. Şeffaflığın bir gereği olarak hesap verebilirlik ilkesine de bağlı hareket edilecektir. Vatandaş, “yetki veren” dir ve kamu yönetiminin kendisine yetki veren vatandaşa karşı, bu yetkiyi ne kadar doğru ve etkin kullandığının hesabını vermesi gerekmektedir ve belediyemiz için bu yaklaşım temel ilkelerimizdendir.

**Takım Ruhunu Desteklemek;** Belediyemizin hedeflerine ulaşabilmesi için çalışanlarının bir takım ruhu içinde düşünce çeşitliliğini kurum yararlarına dönüştürmesini sağlamayarak çalışmaları gerekir. Hizmetlerimizi sunarken bireysellik yerine takım bilinci ve moral duygusu yaratarak çalışmaları ve bir aidiyet duygusu içinde çalışmaları esastır.

**Kaliteli Hizmet Sunmak;** Belediyemiz için kalite; belde ve belde halkına yönelik hizmetlerin, kendilerinden beklenen özellikleri taşımasıdır. Hizmetlerin, etkin, verimli biçimde ve zamanında karşılanması, bu hizmetlerin gerekli niteliksel şartlara haiz olması ve sunumunda da vatandaş beklentilerini karşılaması ve bütün bunların da süreklilik arz etmesi temel ilkelerimizdendir.

**Halkın Değerlerine Saygılı Olmak;** Belediyemiz, belde halkının değer yargılarına saygıyı temel ilke olarak kabul eder. Toplumun değerlerine saygı göstermek, toplumun hassasiyetine uygun hizmet sunmak demektir. Toplumun rencide eden, topluma saygı göstermeyen bir yaklaşım belediyemizce kabul edilemez.

**Katılımcı Yönetim Sergilemek;** Belediyemiz katılımcı bir yönetim anlayışıyla başta “Kent Konseyleri” olmak üzere katılımı sağlayıcı mekanizmaları geliştirerek vatandaşın, STK’ların karar ve uygulamalara katılımı sağlanacaktır. Aynı şekilde belediye çalışanlarının da daha kaliteli hizmet sunabilmek için belediye yönetimine katılımlarını artırıcı yaklaşım sergilenmektedir.

**Verimli Olmak;** Belediyemiz kaynaklarını etkinlik, verimlilik ve tutumluluk prensipleri çerçevesinde kullanmayı esas kabul eder.

**Eğitime ve Gelişime Önem Vermek;** Kente ve kent halkına daha iyi hizmet verebilmek için sürekli gelişim çabası içerisinde olmamız gereklidir. Kurumumuzun tüm kademelerinde düzenli eğitim gerekli görülmektedir. Çünkü, bilgi ve becerileri gelişen çalışanların kuruma katkı dereceleri de artacaktır. Eğitim ve beceri düzeyi yüksek personelin kuruma katkısı tartışılmaz bir gerçektir.

#### 4. HİZMET ALANLARI VE STRATEJİK AMAÇLAR

HİZMET ALANLARI	STRATEJİK AMAÇLAR	
İMAR YÖNETİMİ	AMAÇ 1.	Dengeli, Estetik ve Güvenle Yaşanabilir Bir Kent Yapısı Oluşturmak
	AMAÇ 2.	Kentsel Yenileme Çalışmalarını Destekleyerek Güvenli Bir Yapılaşma Sağlamak
ALTYAPI VE ÜSTYAPI HİZMETLERİ	AMAÇ 3.	Tuzla'nın Gelişimine Uygun Olarak Altyapı Ve Üstyapı Faaliyetleri Gerçekleştirmek
KENT VE TOPLUM DÜZENİ HİZMETLERİ	AMAÇ 4.	Kent ve Toplum Düzenini Sağlamak
ÇEVRE YÖNETİMİ	AMAÇ 5.	Yeşil Alanları Geliştirerek Sağlıklı Bir Çevre Oluşturmak
	AMAÇ 6.	Sürdürülebilir Atık Yönetimini Sağlamak
SOSYAL DESTEK HİZMETLERİ	AMAÇ 7.	Vatandaşlarımızın Sosyal Hizmet Alanındaki İhtiyaçlarını Karşılama, Sosyal Hizmetleri Yaygınlaştırmak ve Kalitesini Artırmak
KÜLTÜR HİZMETLERİ	AMAÇ 8.	Kültürel Değerlerimizi Koruyarak Kültür-Sanat -Spor Faaliyetlerini Desteklemek ve Sosyal-Kültürel Hayatın Gelişimine Katkı Sağlamak
SAĞLIK HİZMETLERİ	AMAÇ 9.	Toplum Sağlığına Yönelik Destek Hizmetleri Sunmak ve Veterinerlik Hizmetlerini Etkin Olarak Yürütmek
GENEL YÖNETİM HİZMETLERİ	AMAÇ 10.	Hizmet Sunma Süreçlerindeki Kurumsal İhtiyaçları Karşılama

## 5. STRATEJİK HEDEFLER ve GÖSTERGELER

### İMAR YÖNETİMİ

<b>AMAÇ 1. Dengeli, Estetik Ve Güvenle Yaşanabilir Bir Kent Yapısı Oluşturmak</b>				
<b>HEDEF 1.1.</b>	<b>Tuzla İlçesi Nazım ve Uygulama İmar Planlarını Tamamlamak</b>			<b>2019 yılı sonu hedef değer</b>
Gösterge 1	2016 Yılı Sonuna kadar Aydınlı Konaşlı Bölgesi Nazım ve Uygulama İmar Planının tamamlanması	%	100%	
Gösterge 2	2016 Yılı Sonuna kadar Ömerli Havzası, Orhanlı Bölgesi ve Merkez Mescit Mahallelerinin Nazım İmar Planlarının tamamlanması	%	100%	
Gösterge 3	Tuzla Mücavir Alan Sınırları İçerisinde Hazırlanan Revizyon ve tadilat planlarının onaylanma oranı	%	90%	
Gösterge 4	Nazım imar plan değişiklikleri kapsamında Hazırlanan uygulama imar planlarının Onaylanma Oranı	%	100%	
Gösterge 5	2016 Yılı Sonuna kadar 40 Pafta Köyüçü Koruma Amaçlı Uygulama İmar Planının tamamlanması	%	100%	
Gösterge 6	2016 Yılı Sonuna kadar 40 Pafta Köyüçü Parsel Bazında Avan Projelerinin tamamlanması	%	100%	
Gösterge 7	1/1000 ölçekli Tuzla Kamil Abdüş Gölü ve Çevresi Koruma Amaçlı Uygulama İmar Planı Tamamlanma oranı	%	100%	
<b>HEDEF 1.2.</b>	<b>İmar Uygulamalarını Tamamlamak</b>			<b>2019 yılı sonu hedef değer</b>
Gösterge 1	Tepeören İmar Uygulamalarının Tamamlanma Oranı	%	100%	
Gösterge 2	Orhanlı Bölgesi İmar Uygulamalarının Tamamlanma Oranı	%	100%	
<b>HEDEF 1.3.</b>	<b>İhtiyaç Duyulan Alanlarda Kamulaştırma İşlemlerini Yapmak</b>			<b>2019 yılı sonu hedefdeğer</b>
Gösterge 1	Kamulaştırma ve satınalma işleminin tamamlanma süresi	gün	40	
<b>HEDEF 1.4.</b>	<b>İmar Faaliyetleri ile İlgili Vatandaşa Daha Etkin Hizmet Sunmak</b>			<b>2019 yılı sonu hedef değer</b>
Gösterge 1	Başvuru tarihinden itibaren imar durumu verilme süresi	gün	7	
Gösterge 2	Ruhsat müracaatına cevap verilme süresi (menfi-müsbet)	gün	15	
Gösterge 3	Yıkım ruhsatı müracaatına cevap verilme süresi (menfi-müsbet)	gün	15	
Gösterge 4	Başvuru tarihinden itibaren kat irtifakı verilme süresi	gün	7	
Gösterge 5	Asansör Tescil Belgesi müracaatına cevap verilme süresi (menfi-müsbet)	gün	20	

<b>AMAÇ 2. Kentsel Yenileme Çalışmalarını Destekleyerek Güvenli Bir Yapılaşma Sağlamak</b>				
<b>HEDEF 2.1.</b>	<b>Kent Yapısının Geliştirilmesine ve Kentsel Dönüşüm Uygulamalarına Yönelik Proje Desteği Sunmak</b>			2019 yılı sonu hedef değer
	Gösterge 1	Kentsel yenileme rezerv alanı belirlenen bölge sayısı	adet	1
	Gösterge 2	E-5 Güzergahı Demiryolu - Askeri Alan Kentsel Yenileme Projesi	%	100%
	Gösterge 3	Kentsel yenileme başvurularının ortalama sonuçlandırma süresi	gün	7
	Gösterge 4	Cadde ve cephe düzenleme proje sayısı	adet	4
<b>HEDEF 2.2.</b>	<b>Kaçak Yapılaşmayı Önlemek</b>			2019 yılı sonu hedef değer
	Gösterge 1	Yıllık denetim sayısı	adet (ekipxgün)	1000
<b>HEDEF 2.3.</b>	<b>Yapı Denetim ve İskan Belgelendirme İşlemlerini Yapmak</b>			2019 yılı sonu hedef değer
	Gösterge 1	Müracaat itibarı ile temel üstü vizesi verilmesi,	Gün	10
	Gösterge 2	Hakedişlerin onaylanması için geçen süre	Gün	15
	Gösterge 3	İş bitirme tutanağı onayı süresi	Gün	15
	Gösterge 4	Yapı kullanma izin belgesi düzenleme süresi	Gün	20



## ALTYAPI VE ÜSTYAPI HİZMETLERİ

AMAÇ 3. Tuzla'nın Gelişimine Uygun Olarak Altyapı Ve Üstyapı Faaliyetleri Gerçekleştirmek				
<b>HEDEF 3.1.</b>	<b>Kentsel Altyapıyı Geliştirmek</b>			2019 yılı sonu hedef değer
	Gösterge 1	Yapılan Asfalt Yama Miktarı	Ton	55.000
	Gösterge 2	Yapılan Asfalt Kaplama Miktarı	Ton	290.000
	Gösterge 3	Genişletme Çalışması Yapılan Yol Uzunluğu	Mt	12.000
	Gösterge 4	Açılan Yol Uzunluğu	Mt	10.000
	Gösterge 5	Yapılan Bordür İmalatı	Mt	125.000
	Gösterge 6	Yapılan Kilittaşı İmalatı	M2	75.000
	Gösterge 7	Yapılan Bordür Tamiratı	Mt	31.000
	Gösterge 8	Yapılan Kilittaşı Tamiratı	M2	37.000
	Gösterge 9	Yapılan Yağmursuyu Şebekesi Uzunluğu	metre	28.500
<b>HEDEF 3.2.</b>	<b>Kamuya Ait Kullanım Alanlarını İyileştirmek</b>			2019 yılı sonu hedef değer
	Gösterge 1	Camiilerin Islak Hacimlerinin (Tuvalet- Şadırvan) Tamirat ve Tadilat İşlerinin tamamlanma oranı	%	100%
	Gösterge 2	Belediye Hizmet Binaları ile Sosyal Tesislerinin Tamirat ve Tadilat İşlerinin tamamlanma oranı	%	100%
	Gösterge 3	Tuzla Genelindeki Devlet Okullarının Boya-Badana vb. işlerinin tamamlanma oranı	%	100%
<b>HEDEF 3.3.</b>	<b>Yüksek Standartlara Sahip Kentsel Mekanların Oluşturulmasını Sağlamak</b>			2019 yılı sonu hedef değer
	Gösterge 1	Tuzla Marina tamamlanma oranı	%	100%
	Gösterge 2	Su Sporları Merkezi tamamlanma oranı(marina içinde)	%	100%
	Gösterge 3	Tuzla Kule tamamlanma oranı	%	100%
	Gösterge 4	Gençlik Merkezi tamamlanma oranı	%	100%
	Gösterge 5	Sağlık tesisi yapımı	adet	3
	Gösterge 6	Kültür merkezi yapımı	adet	2
	Gösterge 7	Dezavantajlı kesimlere yönelik tesis yapımı	adet	2
	Gösterge 8	Evliyaçelebi Mah. sosyal tesis ve muhtarlık binası yapımı	adet	1
	Gösterge 9	İçmeler Meydan Projesi tamamlanma oranı	%	100%
	Gösterge 10	Tersane Kavşak Meydan Projesi tamamlanma oranı	%	100%
	Gösterge 11	Belediye Kaymakamlık Arası Meydan ve Otopark Projesi tamamlanma oranı	%	100%
	Gösterge 12	Teknopark Yapılması (Belediye&Üniversite)	adet	1
	Gösterge 13	Fuar Alanı Yapılması	adet	1
<b>HEDEF 3.4.</b>	<b>Ulaşım Ağını Geliştirmek</b>			2019 yılı sonu hedef değer
	Gösterge 1	Tuzla Bayramoğlu Bağlantı Yolu Projesi tamamlanma oranı	%	100%
	Gösterge 2	TOKİ Hal Bölgesi-Aydınlı-S.Gökçen Havaalanı Bağlantı Yolu tamamlanma oranı	%	100%
	Gösterge 3	Emlak Konut-Evora Kuzeyinden ile Sabiha gökçen Bağlantı yolu tamamlanma oranı	%	100%
	Gösterge 4	Nostaljik Tren (İTÜ- Marina Arası) tamamlanma oranı	%	100%
	Gösterge 5	Monoray (havaray) tamamlanma oranı	%	100%
<b>HEDEF 3.5.</b>	<b>İlçemize Yeni Spor Alanları Kazandırmak</b>			2019 yılı sonu hedef değer
	Gösterge 1	Şifa-Mimar Sinan Spor Kompleksi tamamlanma oranı	%	100%
	Gösterge 2	Tüm Okullarda Basketbol ve Minyatür Futbol Sahası Yapımı	%	100%
	Gösterge 3	Buz Pisti Tamamlanma oranı	%	100%

## KENT VE TOPLUM DÜZENİ HİZMETLERİ

AMAÇ 4. Kent Ve Toplum Düzenini Sağlamak				
<b>HEDEF 4.1.</b>	<b>Ruhsat ve Denetim Faaliyetlerini Etkin Olarak Yürütmek</b>			<b>2019 yılı sonu hedef değer</b>
Gösterge 1	Sihhi Müesseselere Ruhsat düzenleme süresi	gün	1	
Gösterge 2	Gayrisihhi Müesseselere Ruhsat düzenleme süresi	gün	5	
Gösterge 3	Umuma Açık İstirahat ve Eğlence Yerlerine Ruhsat düzenleme süresi	gün	30	
Gösterge 4	Yapılan komisyon denetim sayısı	adet	3.500	
Gösterge 5	Hijyen Eğitimi sertifikası denetimi sayısı	adet	4.200	
Gösterge 6	Ruhsatlı - Ruhsatsız İşyerlerinin Denetlenmesi	adet	8.500	
<b>HEDEF 4.2.</b>	<b>Zabita ve Güvenlik Hizmetlerini Sunmak</b>			<b>2019 yılı sonu hedef değer</b>
Gösterge 1	Fırınlara uygulanan denetim sayısı	adet	750	
Gösterge 2	Pasta, pide, börek vs. imalathanelerine uygulanan denetim sayısı	adet	1000	
Gösterge 3	Kahvehane, kiraathane türü işyerlerine uygulanan denetim sayısı	adet	750	
Gösterge 4	İşyerleri ile ilgili değerlendirilen şikayet sayısının toplam şikayet sayısına oranı	oran (%)	100%	
Gösterge 5	Aylık denetim programlarının hazırlanması	adet	60	
Gösterge 6	Atıklarla (katı, sıvı, toz) ilgili değerlendirilen şikayet sayısının toplam şikayet sayısına oranı	oran (%)	100%	
Gösterge 7	Gürültü ile ilgili değerlendirilen şikayet sayısının toplam şikayet sayısına oranı	oran (%)	100%	
Gösterge 8	Hayvan yetiştiriciliği ile ilgili değerlendirilen şikayet sayısının toplam şikayet sayısına oranı	oran (%)	100%	
Gösterge 9	Hurda araç ve malzemelerle ilgili değerlendirilen şikayet sayısının toplam şikayet sayısına oranı	oran (%)	100%	

## ÇEVRE YÖNETİMİ

AMAÇ 5. Yeşil Alanların Geliştirerek Sağlıklı Bir Çevre Oluşturmak				
<b>HEDEF 5.1.</b>	<b>Kentsel Yeşil Alanların Yapım, Bakım ve Onarım Faaliyetlerini Yürütmek</b>			2019 yılı sonu hedef değer
	Gösterge 1	Yapılan park alanı	m2	25.000
	Gösterge 2	Yenilenen Park Sayısı	adet	20
	Gösterge 3	Kavşak düzenleme sayısı	adet	430
	Gösterge 4	Serilen çim miktarı	m2	100.000
	Gösterge 5	Kurulan açık alan spor aletleri takımı	adet	150
	Gösterge 6	Kurulan çocuk oyun grubu takımı	adet	250
	Gösterge 7	Montajı yapılan bank ve piknik masası sayısı	adet	5.000
	Gösterge 8	Yapılan tel örgü miktarı	metretül	50.000
	Gösterge 9	Her yıl park alanlarının artırılma oranı	%	1,5
	Gösterge 10	Aydınlı Bölge Parkının tamamlanma oranı	%	100
<b>HEDEF 5.2.</b>	<b>Peyzaj Çalışmaları Yapmak</b>			2019 yılı sonu hedef değer
	Gösterge 1	Dikilen çiçek sayısı	adet	1.200.000
	Gösterge 2	Ot biçimi yapılan alan miktarı	m2	16.000.000
	Gösterge 3	Dikilen ağaç, fidan sayısı	adet	12.500
	Gösterge 4	Dere Kenarı Islah ve Yeşillendirme Projesi	%	100%
	Gösterge 5	Akfırat Piknik Alanının Düzenlenmesi	%	100%
	Gösterge 6	İDO-İTÜ Arası Sahil Düzenleme Projesi tamamlanma oranı	%	100%
<b>HEDEF 5.3.</b>	<b>Kamil Abdüş Gölü Rekreasyon Projesini Tamamlamak</b>			2019 yılı sonu hedef değer
	Gösterge 1	Rekreasyon Projesi Tamamlanma oranı	%	100%

AMAÇ 6. Sürdürülebilir Atık Yönetimini Sağlamak				
<b>HEDEF 6.1.</b>	<b>İlçenin Bakımlı ve Temiz Kalmasını Sağlamak</b>			2019 yılı sonu hedef değer
	Gösterge 1	Yıkaması yapılan cadde ve sokak uzunluğu	km	125.000
	Gösterge 2	Dezafekte edilen konteyner sayısı	adet	75.000
	Gösterge 3	Süpürülen cadde ve sokak uzunluğu	km	400.000
	Gösterge 4	Temizliği yapılan okul ve konut alanı miktarı	m2	2.300.000
	Gösterge 5	Temizliği yapılan ibadethane alanı miktarı	m2	4.750.000
	Gösterge 6	Kurulan yer altı konteyneri sayısı	adet	400
	Gösterge 7	İmal edilen veya alınan yerüstü konteyneri sayısı	adet	4.000
	Gösterge 8	Tamiri yapılan konteyner sayısı	adet	3.000
	Gösterge 9	Üretilen konteyner cep sayısı	adet	1.250
	Gösterge 10	Yerleştirilen çöp kutusu sayısı	adet	5.000
	Gösterge 11	Tamiri yapılan çöp kutusu sayısı	adet	2.000
	Gösterge 12	Boyaması yapılan bordür uzunluğu	km	450
<b>HEDEF 6.2.</b>	<b>Atık Toplama ve Bertarafı İle İlgili Faaliyetleri Yürütmek</b>			2019 yılı sonu hedef değer
	Gösterge 1	Toplanan evsel katı atık miktarı	ton/gün	285
	Gösterge 2	Taşınan inşaat ve yıkıntı atığı miktarı	m3	85.000
	Gösterge 3	Toplanan yeşil atık miktarı	ton	1.500
	Gösterge 4	Toplanan ambalaj atığı miktarı	ton	25.000
	Gösterge 5	Toplanan bitkisel atık yağ miktarı	litre	550
	Gösterge 6	Toplanan atık pil ve akümülatör miktarı	kg	7.500
	Gösterge 7	Toplanan atık araç lastiği miktarı	ton	200
	Gösterge 8	Toplanan strafor vb. atık miktarı	ton	400
	Gösterge 9	Toplanan elektrik ve elektronik atık miktarı	ton	1.500

## SOSYAL DESTEK HİZMETLERİ

<b>AMAÇ 7. Vatandaşlarımızın Sosyal Hizmet Alanındaki İhtiyaçlarını Karşılama, Sosyal Hizmetleri Yaygınlaştırmak ve Kalitesini Artırmak</b>				
<b>HEDEF 7.1.</b>	<b>Yoksul ve İhtiyaç Sahiplerine Yardımda Bulunmak</b>			<b>2019 yılı sonu hedef değeri</b>
	Gösterge 1	İhtiyaç sahiplerinin taleplerinin karşılanma oranı	%	90%
	Gösterge 2	Her yıl nakdi ve ayni yardım yapılan kişi sayısı	Kişi	7.000
	Gösterge 3	Her yıl nakdi yardım yapılan Asker aile sayısı	aile sayısı	400
<b>HEDEF 7.2.</b>	<b>Dezavantajlı Kişilerin Desteklenmesi Ve Sosyal Hayata Entegrasyonunu Sağlamak</b>			<b>2019 yılı sonu hedef değeri</b>
	Gösterge 1	Her yıl danışmanlık hizmeti sağlanan engelli sayısı	Adet	2.000
	Gösterge 2	Eğitim verilen engelli ve yakınları sayısı	Adet	6.000
	Gösterge 3	Her yıl dezavantajlı kesimlere yönelik düzenlenen sosyal etkinlik sayısı	Adet	10
<b>HEDEF 7.3.</b>	<b>Sosyal Tesisler, Semt Konakları ve Kültür Merkezlerinde Hizmet Kalitesini ve Vatandaş Memnuniyetini Artırmak</b>			<b>2019 yılı sonu hedef değeri</b>
	Gösterge 1	Sosyal tesislerde hizmet verilen kişi sayısı	Kişi Sayısı	2.000.000
	Gösterge 2	Sosyal tesislerden yararlananların memnuniyet oranı	%	95%
	Gösterge 3	Aşevi tarafından yapılan yemek yardımı sayısı	adet	720.000
	Gösterge 4	Kıyılan Nikah Sayısı	adet	11.000

## KÜLTÜR HİZMETLERİ

AMAÇ 8. Kültürel Değerlerimizi Koruyarak Kültür-Sanat-Spor Faaliyetlerini Desteklemek ve Sosyal-Kültürel Hayatın Gelişimine Katkı Sağlamak				
HEDEF 8.1.	Sosyal ve Kültürel Hayatı Zenginleştirmek			2019 yılı sonu hedef değer
	Gösterge 1	Tiyatro Gösterim Sayısı	adet	2.860
	Gösterge 2	Sinema ve Animasyon Gösterim Sayısı	adet	1.360
	Gösterge 3	Konser Sayısı	adet	500
	Gösterge 4	Seminer ve Söyleşi Sayısı	adet	3.300
	Gösterge 5	Halk Oyunları Gösteri Sayısı	adet	275
	Gösterge 6	Festival, Şenlik vb. Etkinlik Sayısı	adet	70
	Gösterge 7	Geleneksel (Münazara-Mektup Yazma vs.) Yarışmaları Düzenleme Sayısı	adet	50
	Gösterge 8	Anma Programı Sayısı	adet	95
	Gösterge 9	Özel Etkinlik Sayısı (Engelliler Pikniği, Boğaz Turu, Kamp vb.)	adet	110
	Gösterge 10	Kurslarda Verilen Toplam Eğitim Saati	saat	62.500
	Gösterge 11	Her Yıl Spor Okulunun organize ettiği etkinlik sayısı	adet	5
	Gösterge 12	Sanat Akademisi Kurulması	adet	1
	Gösterge 13	Bilim Müzesinin Kurulması	adet	1
	Gösterge 14	Görerek Öğrenme (CORPUS) Projesi	adet	1

## SAĞLIK HİZMETLERİ

<b>AMAÇ 9. Toplum Sağlığına Yönelik Destek Hizmetleri Sunmak ve Veterinerlik Hizmetlerini Etkin Olarak Yürütmek</b>				
<b>HEDEF 9.1.</b>	<b>Toplum Sağlığına Yönelik Destek Hizmetlerini Sunmak</b>			<b>2019 yılı sonu hedef değer</b>
	Gösterge 1	Psikolojik danışmanlık hizmeti seans sayısı	adet	12.500
	Gösterge 2	Evde sağlık hizmeti taleplerinin karşılanma oranı	%	100%
	Gösterge 3	Toplum sağlığını ilgilendiren konular hakkında, seminer vb. etkinliklerle yapılan bilgilendirme süresi	saat	100
<b>HEDEF 9.2.</b>	<b>Veterinerlik Hizmetlerini Sunmak</b>			<b>2019 yılı sonu hedef değer</b>
	Gösterge 1	Dezenfeksiyon çalışma sayısı	adet	1.500
	Gösterge 2	Su deposu temizliği ve dezenfeksiyonu çalışma sayısı	adet	1.000
	Gösterge 3	Uçkun ilaçlama sefer sayısı	adet (kere)	100
	Gösterge 4	Larva ilaçlama sefer sayısı	adet (kere)	35
	Gösterge 5	Kanal ilaçlama sefer sayısı	adet (kere)	15
	Gösterge 6	Toplanarak rehabilite edilen hayvan sayısı	adet	3.100

## GENEL YÖNETİM HİZMETLERİ

AMAÇ 10. Hizmet Sunma Süreçlerindeki Kurumsal İhtiyaçları Karşılama				
<b>HEDEF 10.1.</b>	<b>Halkla İletişimi Geliştirmek</b>			2019 yılı sonu hedef değeri
	Gösterge 1	Belediye Bülteni Sayısı	adet	50
	Gösterge 2	Kullanılan tanıtım afişlerinin miktarı	m2	400.000
	Gösterge 3	Şikayet -Taleplerin kaydına ilişkin vatandaşın geri dönüş süresi	gün	2
	Gösterge 4	Kamuoyu araştırma sayısı	adet	15
	Gösterge 5	Hac, Umre, Hasta Ziyaretleri ve Cenaze destek faaliyetleri sayısı	adet	2.500
	Gösterge 6	Yayımlanan dergi, broşür ve tanıtım kitabı sayısı	adet	50.000
<b>HEDEF 10.2.</b>	<b>Halkın Belediye Karar ve Uygulamalarına Etkin Katılımını Sağlamak</b>			2019 yılı sonu hedef değeri
	Gösterge 1	Halk günü program sayısı	adet	250
	Gösterge 2	Halk meclisi sayısı	adet	60
	Gösterge 3	Esnaf Ziyareti Programı sayısı	adet	50
	Gösterge 4	İlçemizdeki STK'ların Ziyaret Edilme Oranı	%	100
<b>HEDEF 10.3.</b>	<b>Bilgi İşlem Alt Yapısını ve Uzmanlığını Geliştirmek</b>			2019 yılı sonu hedef değeri
	Gösterge 1	Her yıl Ağustos ayı sonuna kadar donanım ve yazılım envanterinin tamamlanma oranı	%	100%
	Gösterge 2	2015 yılı sonuna kadar stok takip sisteminin tamamlanma oranı	%	100%
	Gösterge 3	2015 yılı sonuna kadar iş takip sisteminin tamamlanma oranı	%	100%
	Gösterge 4	2015 yılı sonuna kadar en az 30 adet KEP kullanıcı adresi oluşturulması	%	100%
	Gösterge 5	2016 yılı sonuna kadar ISO 27001 Yönetim Sisteminin Kurulması	%	100%
	Gösterge 6	2017 yılı sonuna kadar ISO 27001 sistem sertifikasının alınması	%	100%
	Gösterge 7	2017 yılı sonuna kadar Kent Bilgi Sistemi entegrasyonunun tamamlanma oranı	%	100%
	Gösterge 8	2017 yılı sonuna kadar disaster sistemi kurulumunun tamamlanma oranı	%	100%
	Gösterge 9	2016 yılı sonuna kadar Tuzla Ar Projesinin tamamlanma oranı	%	100%
	Gösterge 10	2019 yılı sonuna kadar Güvenli E-Park Projesi kapsamına alınan park sayısı	adet	25
<b>HEDEF 10.4.</b>	<b>Elektronik Belge Yönetim Sistemini Kurmak</b>			2019 yılı sonu hedef değeri
	Gösterge 1	2015 yılı sonuna kadar Belediye Otomasyon Programının EBYS'ye uygun hale getirilmesi	%	100%
	Gösterge 2	2016 yılı sonuna kadar EBYS'ye geçişin tamamlanması	%	100%

<b>HEDEF 10.5.</b>	<b>Belediyenin Bilgi ve Belge Akışını Etkin Olarak Yönetmek</b>			2019 yılı sonu hedef değer
	Gösterge 1	Kurum arşivlerinin dijitalleştirme işi tamamlanma oranı	%	100%
	Gösterge 2	Kuruma dilekçeyle yapılan müracaatların cevaplanma süresi	gün	22
	Gösterge 3	Her yıl düzenlenen Kent Konseyi Genel Kurul Toplantı Sayısı	adet	2
	Gösterge 4	Meclis Kararlarının yazılma süresi	Gün	3
	Gösterge 5	Encümen Kararlarının yazılma süresi	Gün	2
<b>HEDEF 10.6.</b>	<b>Mali Kaynakları Etkin Olarak Yönetmek ve Güçlendirmek</b>			2019 yılı sonu hedef değer
	Gösterge 1	Gelir Bütçesi Gerçekleşme Oranı	%	95%
	Gösterge 2	Gider Bütçesi Gerçekleşme Oranı	%	95%
	Gösterge 3	Belediye Gelirleri Tahakkuk/Tahsilat Oranı	%	80%
	Gösterge 4	Borçlu Mükelleflere Ödeme Emirlerinin Gönderilme Oranı	%	100%
	Gösterge 5	İnternet Üzerinden ödeme yapan Mükellef Sayısının Oranı	%	10%
<b>HEDEF 10.7.</b>	<b>Gayrimenkul Gelirlerini Düzenli Olarak Artırmak</b>			2019 yılı sonu hedef değer
	Gösterge 1	Her yıl ihdas alanlarının satış gelirlerini artırma oranı	%	15
	Gösterge 2	Her yıl gayrimenkul kira ve işgaliye gelirlerini artırma oranı	%	10
<b>HEDEF 10.8.</b>	<b>Hukuki Süreçleri Etkin Şekilde Yönetmek</b>			2019 yılı sonu hedef değer
	Gösterge 1	Birimlerin ihtiyaç duyduğu hukuki görüşlerin karşılanma oranı	%	100%
	Gösterge 2	Kurum lehine sonuçlanan dava oranı	%	65%
	Gösterge 3	Birimlerden gelen hukuki görüş taleplerinin cevaplanma süresi	gün	10
<b>HEDEF 10.9.</b>	<b>Tüm Personelin En Ez Bir Defa Hizmet İçi Eğitime Katılımını Sağlamak</b>			2019 yılı sonu hedef değer
	Gösterge 1	Her yıl hizmetiçi eğitim anketinin yapılması	Adet	1
	Gösterge 2	Her yıl hizmetiçi eğitim planının hazırlanması	Adet	1
	Gösterge 3	Her yıl Kişi başı verilen eğitim süresi	saat	10
	Gösterge 4	Personelin Hizmet İçi Eğitime Katılım Oranı	%	90%
<b>HEDEF 10.10.</b>	<b>İş Sağlığı ve Güvenliği Çalışmalarını Etkin Olarak Yürütmek</b>			2019 yılı sonu hedef değer
	Gösterge 1	Her yıl yapılan denetim sayısı	Adet	160
	Gösterge 2	Her yıl yapılan risk analizi sayısı	Adet	1
<b>HEDEF 10.11.</b>	<b>Belediyenin Taşıt Araçları İkmal ve Tahsisini Yönetmek</b>			2019 yılı sonu hedef değer
	Gösterge 1	Hasta nakilleri için araç taleplerinin karşılanma oranı	oran (%)	100%
	Gösterge 2	STK'ların kültürel ve sosyal etkinliklerine yönelik araç taleplerinin karşılanma oranı	oran (%)	80%
	Gösterge 3	Cenazeler için araç taleplerinin karşılanma oranı	oran (%)	100%
	Gösterge 4	Düğün, nişan vb. organizasyonlar için araç taleplerinin karşılanma oranı	oran (%)	70%
	Gösterge 5	Okullar tarafından yapılan etkinlikler için araç taleplerinin karşılanma oranı	oran (%)	80%
<b>HEDEF 10.12.</b>	<b>Belediye Hizmet Binası İle Makine ve Techizatlarının Bakım Onarım İhtiyaçlarını Karşılama</b>			2019 yılı sonu hedef değer
	Gösterge 1	Periyodik Bakımların Tamamlanma Oranı (Klima, Asansör, Jeneratör, Telsiz)	%	100%
<b>HEDEF 10.13.</b>	<b>Mal ve Hizmet Tedarikinin En Uygun Maliyet Ve Sürede Tamamlanmasını Sağlamak</b>			2019 yılı sonu hedef değer
	Gösterge 1	Birimlerin Satınalma Taleplerinin Karşılanma Oranı	%	100%



#### IV. STRATEJİK PLANIN İZLENMESİ VE DEĞERLENDİRİLMESİ

Stratejik Planın izlenmesi ve değerlendirilmesine yönelik her yıl Performans Programları oluşturulacaktır. Bir yıllık olarak hazırlanan performans programları aracılığıyla Stratejik Planda ortaya konulan hedefler ile bunların gerçekleşme durumu kıyaslanacaktır. Hedefler ve gerçekleşme arasında fark oluşması durumunda sapmanın nedenleri değerlendirilecek ve düzeltici önlemlere ilişkin öneriler sunulacaktır.

Bu çerçevede hazırlanacak “*yıllık izleme ve değerlendirme raporları*” takip eden dönem için hazırlanacak performans programının oluşturulmasına ve faaliyet raporunun hazırlanmasına temel teşkil edecektir.

Ayrıca gelişen fırsat ve tehditler, paydaş beklentilerindeki değişim, kamu yönetimindeki olası yeni yapılanma ve dönüşümler, mevzuat değişiklikleri, vb. izlenerek Stratejik Planın güncelliğine ilişkin değerlendirme yapılacak, Stratejik Planda yer almakla birlikte önemini/güncelliğini yitirmiş hedefler tespit edilecek ve gerektiğinde yeni amaç ve hedefler belirlenecektir.

Hazırlanacak performans programlarında hedeflerden sorumlu birimler gösterilecektir. Hedeflerle ilgili birimler, uygulama sorumluluğunun yanı sıra izleme ve değerlendirmeye ilişkin temel verilerin sağlanmasından da sorumludur. İzleme ve değerlendirme faaliyetlerinin koordinasyonu Mali Hizmetler Müdürlüğü Strateji Geliştirme Bölümü tarafından yapılacaktır.